



ด่วนที่สุด บันทึกข้อความ

ส่วนราชการ...สำนักงานจัดการทรัพยากรป่าไม้ที่ ๑๓ (สงขลา) ส่วนอำนวยการ โทร.๐ ๗๕๒๐ ๕๙๙๐ ต่อ ๑๑๔

ที่ ทส ๑๖๒๖.๑๓/ว ๓๑๒๒ วันที่ ๑๐ ตุลาคม ๒๕๖๕

เรื่อง...การจัดทำถังขยะเปียกลดโลกร้อนขององค์กรปกครองส่วนท้องถิ่น ตามนโยบายการดำเนินงานด้านการเปลี่ยนแปลงสภาพภูมิอากาศของกระทรวงมหาดไทย

- เรียน ผู้อำนวยการส่วนอำนวยการ
ผู้อำนวยการส่วนจัดการที่ดินป่าไม้
ผู้อำนวยการส่วนจัดการป่าชุมชน
ผู้อำนวยการส่วนป้องกันรักษาป่าและควบคุมไฟป่า
ผู้อำนวยการส่วนส่งเสริมการปลูกป่า
ผู้อำนวยการส่วนโครงการพระราชดำริและกิจการพิเศษ
ผู้อำนวยการศูนย์ป่าไม้สงขลา
ผู้อำนวยการศูนย์ป่าไม้สตูล
ผู้อำนวยการศูนย์ป่าไม้ปัตตานี

สำนักงานจัดการทรัพยากรป่าไม้ที่ ๑๓ (สงขลา) ขอส่งสำเนาหนังสือศาลากลางจังหวัดสงขลา ด่วนที่สุด ที่ สข ๐๐๒๓.๓/ว ๖๘๔๖ ลงวันที่ ๒๘ กันยายน ๒๕๖๕ เรื่อง การจัดทำถังขยะเปียกลดโลกร้อนขององค์กรปกครองส่วนท้องถิ่น ตามนโยบายการดำเนินงานด้านการเปลี่ยนแปลงสภาพภูมิอากาศของกระทรวงมหาดไทย เรียนมาเพื่อพิจารณาดำเนินการ และรายงานข้อมูลให้สำนักงานจัดการทรัพยากรป่าไม้ที่ ๑๓ (สงขลา) ทราบภายในวันที่ ๑๙ ตุลาคม ๒๕๖๕ ทั้งนี้ สามารถดาวน์โหลดเอกสารได้ที่ www.forest.go.th/songkhla13/ หัวข้อหนังสือเวียน

(นายเจษฎา เจษฎากันท์)

นักวิชาการป่าไม้ชำนาญการ รักษาการในตำแหน่ง
นักวิชาการป่าไม้ชำนาญการพิเศษ รักษาการแทน
ผู้อำนวยการสำนักงานจัดการทรัพยากรป่าไม้ที่ ๑๓ (สงขลา)

ด่วนที่สุด

ที่ สข ๐๐๒๓.๓/๖๒๕๕๖

ฝ่ายแผนงาน ติดตามและประเมินผล
รับที่ ๒๕๖
วันที่ ๓๐ ก.ย. ๒๕๕๖
เวลา ๑๖.๐๐



สำนักจัดการทรัพยากรป่าไม้ที่ 13 (สงขลา)
เลขที่รับ ๑๕๐๕
วันที่ ๓๐ ก.ย. ๒๕๕๖
๑๕.๐๕
ศาลากลางจังหวัดสงขลา
ถนนราชดำเนิน สข ๙๐๐๐๐

๒๕ กันยายน ๒๕๕๕

เรื่อง การจัดทำถังขยะเปียกลดโลกร้อนขององค์กรปกครองส่วนท้องถิ่น ตามนโยบายการดำเนินงาน
ด้านการเปลี่ยนแปลงสภาพภูมิอากาศของกระทรวงมหาดไทย

ส่วนอำนวยการ
เลขที่รับ ๒๗๒๒
วันที่ ๓๐ ก.ย. ๒๕๕๕
๑๕.๒๕
เวลา

เรียน หัวหน้าส่วนราชการทุกแห่ง

- สิ่งที่ส่งมาด้วย ๑. ขั้นตอนและวิธีการจัดทำถังขยะเปียกครัวเรือน จำนวน ๑ ชุด
- ๒. แบบรายงานของส่วนราชการ จำนวน ๑ ชุด

ด้วยกระทรวงมหาดไทยได้กำหนดนโยบายการดำเนินงานด้านการเปลี่ยนแปลงสภาพภูมิอากาศ เพื่อบรรลุเป้าหมายการลดก๊าซเรือนกระจก และการดำเนินงานด้านการเปลี่ยนแปลงสภาพภูมิอากาศของประเทศ ตามนโยบายของรัฐบาล โดยการขึ้นทะเบียนของโครงการถังขยะเปียกลดโลกร้อนขององค์กรปกครองส่วนท้องถิ่น ประเทศไทย ตามโครงการลดก๊าซเรือนกระจกภาคสมัครใจตามมาตรฐานของประเทศไทย (T-VER) กรมส่งเสริมการปกครองท้องถิ่น

จังหวัดสงขลาพิจารณาแล้ว เพื่อให้การดำเนินการจัดทำถังขยะเปียกลดโลกร้อนตามนโยบายการดำเนินงานด้านการเปลี่ยนแปลงสภาพภูมิอากาศของกระทรวงมหาดไทยเป็นไปตามเป้าหมายที่กำหนด และเพื่อขับเคลื่อนการดำเนินงานตามบันทึกข้อตกลงความร่วมมือประกาศเจตนารมณ์เพื่อประเทศไทยที่ยั่งยืน ในประเด็นการถ่ายทอดเทคโนโลยีและองค์ความรู้เพื่อลดการปล่อยคาร์บอนไดออกไซด์ จึงขอความร่วมมือส่วนราชการทุกแห่งแจ้งบุคลากรในสังกัดดำเนินการจัดทำ "ถังขยะเปียกครัวเรือน" ในครัวเรือนของตน แล้วรายงานข้อมูลให้สำนักงานส่งเสริมการปกครองท้องถิ่นจังหวัดสงขลาทราบตามสิ่งที่ส่งมาด้วย ๒ ภายในวันที่ ๒๐ ตุลาคม ๒๕๕๕

จึงเรียนมาเพื่อพิจารณาดำเนินการต่อไป

- ส่วนอำนวยการ
- ส่วนจัดการที่ดินป่าไม้
- ส่วนจัดการป่าชุมชน
- ส่วนป้องกันรักษาป่าและควบคุมไฟป่า
- ส่วนส่งเสริมการปลูกป่า
- ส่วนโครงการพระราชดำริและกิจการพิเศษ
- ศูนย์ป่าไม้สงขลา
- ศูนย์ป่าไม้สตูล
- ศูนย์ป่าไม้ปัตตานี

ขอแสดงความนับถือ

(นายบรรณฤทธิ์ นมรอด)
รองผู้ว่าราชการจังหวัด ปฏิบัติราชการแทน
ผู้ว่าราชการจังหวัดสงขลา

(นายชนเรศน์ อุตมา)
นักวิชาการป่าไม้ชำนาญการ รักษาการแทน
ผู้อำนวยการสำนักจัดการทรัพยากรป่าไม้ที่ ๑๓ (สงขลา)

- ฝ่ายบริหารทั่วไป
- ฝ่ายการเงินและบัญชี
- ฝ่ายพิธีการ
- ฝ่ายแผนงาน ติดตามและประเมินผล

(นายชนเรศน์ อุตมา)
นักวิชาการป่าไม้ชำนาญการ

เจ้าหน้าที่ผู้อำนวยการส่วนอำนวยการ

สำนักงานส่งเสริมการปกครองท้องถิ่นจังหวัด
กลุ่มงานส่งเสริมและพัฒนาท้องถิ่น
โทร/โทรสาร ๐ ๗๔๓๒ ๗๐๘๒

ฝ่ายพิธีการ
เลขที่รับ ๕๖๖
วันที่ ๕ ก.ย. ๒๕๕๕
๑๑.๐๐ น.



กรมส่งเสริมการปกครองท้องถิ่น กระทรวงมหาดไทย

ขยะเปียก
WET WASTE



คู่มือการปฏิบัติ
สำหรับเกษตรกร 1-101

ขั้นตอนและวิธีกำจัดขยะอินทรีย์ และขยะที่ย่อยสลายได้



ขั้นตอนที่ ๑ จัดเตรียมภาชนะมีฝาปิดพร้อมเจาะกันภาชนะ ขนาดของภาชนะขึ้นอยู่กับปริมาณขยะในครัวเรือน หากมีมากก็ใช้ภาชนะที่มีขนาดใหญ่ขึ้นตามความเหมาะสม (ภาชนะที่ใช้อาจเป็นถังพลาสติกหรือภาชนะอื่นๆ ที่มีฝาปิด)



ขั้นตอนที่ ๒ ขุดหลุมขนาดความลึก ๒ ใน ๓ ส่วนของความสูงของภาชนะ นำภาชนะที่เตรียมไว้ตามข้อ ๑ ไปใส่ในหลุมที่ขุด



ขั้นตอนที่ ๓ นำเศษอาหารที่เป็นขยะอินทรีย์หรือขยะที่ย่อยสลายได้ในครัวเรือนมาใส่ในถังที่ฝังไว้ปิดฝาภาชนะ

ขั้นตอนที่ ๔ จุลินทรีย์ในดิน, ไล้เดือนในดิน จะทำการย่อยเศษอาหารในภาชนะให้กลายเป็นปุ๋ย (ระยะเวลาขึ้นอยู่กับปริมาณขยะเปียก หากต้องการให้ย่อยสลายเร็วขึ้นหรือดับกลิ่นให้เติมสาร EM)



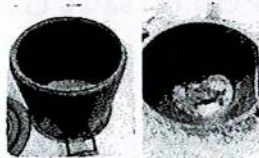
ขั้นตอนที่ ๕ หากมีขยะเปียกที่เกิดขึ้นในครัวเรือน ก็สามารถนำมาเทใส่ลงไปในภาชนะได้จนกว่าจะเต็ม หากปริมาณขยะเปียกเต็ม ก็สามารถนำภาชนะไปดำเนินการตามขั้นตอนที่กล่าวมาข้างต้นในบริเวณพื้นที่ใหม่

ขั้นตอนและวิธีการกำจัดขยะอินทรีย์
และขยะเปียกในครัวเรือน

รูปแบบที่ 1



1 จัดเตรียมภาชนะหรือเศษวัสดุภาชนะเหลือใช้ เช่น ถังสี ถังพลาสติกใช้แล้ว ขนาดของภาชนะขึ้นอยู่กับปริมาณขยะในครัวเรือน หากมีมากก็ใช้ภาชนะที่มีขนาดใหญ่ขึ้นตามความเหมาะสม (ภาชนะที่ใช้อาจเป็นถึงพลาสติกหรือภาชนะอื่นๆ ที่มีฝาปิด)



2 เจาะรูหรือตัดภาชนะดังกล่าวที่ก้นถังแล้วขุดหลุมขนาดความลึก 2 ใน 3 ส่วนของความสูงของภาชนะนำภาชนะที่เตรียมไว้ไปใส่ในหลุมที่ขุด ทั้งนี้หากมีปริมาณขยะอินทรีย์เกิดขึ้นมากและมีพื้นที่เหลือสามารถทำได้มากกว่า 1 จุด



3 นำเศษอาหาร เศษผักผลไม้ ใบไม้ และเศษหญ้าที่เหลือมาเทใส่ในถังที่ฝังไว้ และปิดฝาภาชนะให้มิดชิด



4 จุลินทรีย์ในดิน, ไส้เดือนในดินจะทำการย่อยเศษอาหารในภาชนะให้กลายเป็นปุ๋ย (ระยะเวลาขึ้นอยู่กับปริมาณขยะเปียก) หากมีกลิ่นเหม็นสามารถเติมน้ำหมัก EM หรือเอาเศษหญ้าและใบไม้ขนาดเล็กมากลบผิวชั้นบน



5 เมื่อปริมาณเศษอาหารถึงระดับเดียวกับพื้นดินที่ขุดไว้ ให้เอาดินกลบ แล้วย้ายถังไปทำตามขั้นตอนเดิมที่จุดอื่นต่อไป

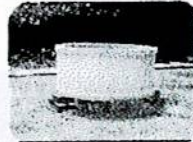
ภาพตัวอย่างจากต้นแบบการจัดการขยะ ชุมชนบ้านป่าบุก อำเภอป่าซาง จังหวัดลำพูน

ขั้นตอนและวิธีการกำจัดขยะอินทรีย์
และขยะเปียกในครัวเรือน

รูปแบบที่ 2



1 จัดเตรียมท่อซีเมนต์เหลือใช้หรือจัดทำคอกไม้ล้อมรอบต้นไม้หรือสเวียน ไว้สำหรับรองรับขยะอินทรีย์หรือขยะเปียก



2 รองท่อซีเมนต์ด้วยอิฐหรือวัสดุเพื่อยกฐานของท่อซีเมนต์ให้มีช่องว่างอากาศ หลังจากนั้นให้เติมดินหรือใบไม้ลงไปให้ฐานวางลือซีเมนต์



3 นำขยะอินทรีย์ ขยะเปียก เศษอาหาร เปลือกผลไม้ เศษหญ้า เศษใบไม้ที่เหลือในจุดที่ได้จัดเตรียมไว้ตามข้อ 1



4 นำเศษใบไม้แห้งมาโรยปิด เพื่อเป็นการป้องกันกลิ่นเหม็นและป้องกันแมลงต่าง ๆ โดยสามารถเติมน้ำยา EM เพื่อป้องกันกลิ่นและเร่งปฏิบัติการหมักได้อีกด้วย



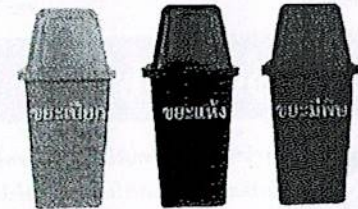
5 พลิกกลับหรือเกลี่ยกองเศษขยะอินทรีย์หรือขยะเปียกเป็นประจำเพื่อเติมอากาศให้กับจุลินทรีย์นำไปใช้ในกระบวนการย่อยสลาย เมื่อถึงระยะเวลาหนึ่งก็จะได้ดินหรือปุ๋ยที่มีคุณสมบัติเหมาะแก่การปลูกพืช

กรมส่งเสริมการปกครองท้องถิ่น
www.dla.go.th



คู่มือประชาชน

เรื่อง การจัดการขยะในครัวเรือน



อาสาสมัครท้องถิ่นรักษ์โลก
LOCAL ENVIRONMENT VOLUNTEER
SAVE THE PLANET



เปลี่ยนเพื่อโลกที่ดีกว่า

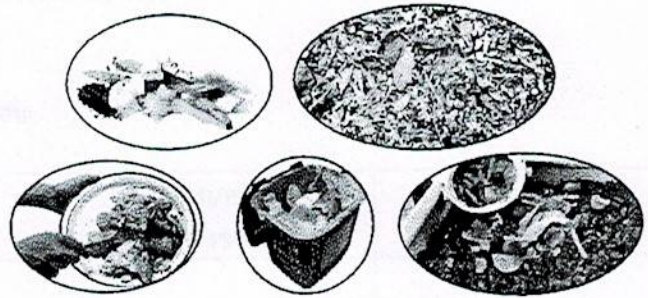


จุดเรียนรู้การจัดการขยะอินทรีย์และขยะเปียกในครัวเรือน

ณ ...

ขยะอินทรีย์และขยะเปียก

หมายถึง ขยะที่สามารถย่อยสลายได้ ส่วนใหญ่เกิดจากกิจกรรมการอุปโภคและบริโภคในครัวเรือน และสามารถนำมาหมักทำปุ๋ยได้ เช่น เศษเหลืออาหาร เศษผัก เปลือกผลไม้ หนุ่ย ไข่ไก่ ซากพืช ฯลฯ



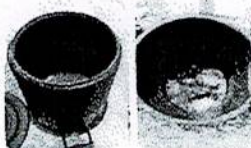
ขั้นตอนและวิธีการกำจัดขยะอินทรีย์และขยะเปียกในครัวเรือน



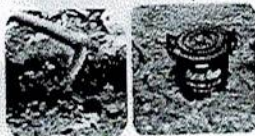
รูปแบบที่ 1



1 จัดเตรียมภาชนะหรือเศษวัสดุภาชนะเหลือใช้ เช่น ถังสี ถังพลาสติกใช้แล้ว ขนาดของภาชนะขึ้นอยู่กับปริมาณขยะในครัวเรือน หากมีมากก็ใช้ภาชนะที่มีขนาดใหญ่ขึ้นตามความเหมาะสม (ภาชนะที่ใช้อาจเป็นถังพลาสติกหรือภาชนะอื่นๆ ที่มีฝาปิด)



2 เจาะรูหรือตัดภาชนะดังกล่าวที่ก้นถังแล้วขุดหลุมขนาดความลึก 2 ใน 3 ส่วนของความสูงของภาชนะนำภาชนะที่เตรียมไว้ไปใส่ในหลุมที่ขุด ทั้งนี้หากมีปริมาณขยะอินทรีย์เกิดขึ้นมากและมีพื้นที่เหลือสามารถทำได้มากกว่า 1 จุด



ตัวอย่างจากต้นแบบการจัดการขยะ ชุมชนบ้านป่าบุก เทศบาลตำบลแม่แรง อำเภอป่าซาง จังหวัดลำพูน



3 นำเศษอาหาร เศษผักผลไม้ ไข่ไก่ และเศษหนุ่ยที่เหลือมาเทใส่ในถังที่ฝังไว้ และปิดฝาภาชนะให้มิดชิด

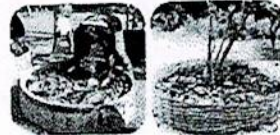


4 จุลินทรีย์ในดิน, ไส้เดือนในดิน จะทำการย่อยเศษอาหารในภาชนะให้กลายเป็นปุ๋ย (ระยะเวลาขึ้นอยู่กับปริมาณขยะเปียก) หากมีกลิ่นเหม็นสามารถเติมน้ำหมัก EM หรือเอาเศษหนุ่ยและไข่ไก่มาปิดอีก 1 ชั้น



5 เมื่อปริมาณเศษอาหารถึงระดับเดียวกับพื้นดินที่ขุดไว้ ให้เอาดินกลบ แล้วย้ายถังไปทำตามขั้นตอนเดิมที่จุดอื่นต่อไป

รูปแบบที่ 2



1 จัดเตรียมท่อซีเมนต์เหลือใช้หรือจัดทำคอกไม้ล้อมรอบต้นไม้หรือสเรียน ไว้สำหรับรองรับขยะอินทรีย์หรือขยะเปียก



2 รองท่อซีเมนต์ด้วยอิฐหรือวัสดุเพื่อยกฐานของท่อซีเมนต์ให้มีช่องว่างอากาศ หลังจากนั้นให้เติมดินหรือใบไม้ลงไปที่ฐานวางท่อซีเมนต์



3 นำขยะอินทรีย์ ขยะเปียก เศษอาหาร เปลือกผลไม้ เศษหนุ่ย เศษไข่ไก่ใส่ในจุดที่ได้จัดเตรียมไว้ตามข้อ 1



4 นำเศษใบไม้แห้งมาโรยปิด เพื่อเป็นการป้องกันกลิ่นเหม็นและป้องกันแมลงต่าง ๆ โดยสามารถเติมน้ำยา EM เพื่อป้องกันกลิ่นและเร่งปฏิบัติการหมักได้อีกด้วย



5 พลิกกลับหรือเกลี่ยกองเศษขยะอินทรีย์หรือขยะเปียกเป็นประจำเพื่อเติมอากาศให้กับจุลินทรีย์นำไปใช้ในกระบวนการย่อยสลาย เมื่อถึงระยะเวลาหนึ่งก็จะได้นดินหรือปุ๋ยที่มีคุณสมบัติเหมาะสมแก่การปลูกพืช



Change For Good
เปลี่ยนเพื่อโลกที่ดีกว่า



แบบรายงานของส่วนราชการประจำจังหวัด
การจัดทำถังขยะเปียกลดโลกร้อนขององค์กรปกครองส่วนท้องถิ่น ตามนโยบายการดำเนินงาน
ด้านการเปลี่ยนแปลงสภาพภูมิอากาศของกระทรวงมหาดไทย

สรุปผลการดำเนินงานในการจัดทำถังขยะเปียกครัวเรือน

กลุ่มเป้าหมาย	จำนวนทั้งหมด	หน่วยงาน/ครัวเรือนที่ จัดทำถังขยะเปียก	หมายเหตุ
๑. บ้านพักหัวหน้าส่วน ราชการ			
๒. บ้านของบุคลากรใน สังกัดส่วนราชการ			
๓. ที่ทำการ/สำนักงานของ ส่วนราชการ			

ลงชื่อ หัวหน้าส่วนราชการ
(.....)
ตำแหน่ง