



## บันทึกข้อความ

ส่วนราชการ... สำนักจัดการทรัพยากรป่าไม้ ที่ ๑๓ (สงขลา) ส่วนอำนวยการ โทร.๐ ๗๔๒๐ ๕๙๙๐ ต่อ ๑๑๔  
ที่ ทส ๑๖๒๖.๑๓/ว ๒๔๗ วันที่ ๒๗ กุมภาพันธ์ ๒๕๖๕

เรื่อง... แนวทางปฏิบัติและหน้าที่ของเจ้าของหรือผู้ครอบครองโบราณสถานที่ประกาศขึ้นทะเบียนแล้วตามกฎหมาย  
ว่าด้วยโบราณสถาน โบราณวัตถุ ศิลปวัตถุ และพิพิธภัณฑสถานแห่งชาติ

เรียน ผู้อำนวยการส่วนอำนวยการ  
ผู้อำนวยการส่วนจัดการที่ดินป่าไม้  
ผู้อำนวยการส่วนจัดการป่าชุมชน  
ผู้อำนวยการส่วนป้องกันรักษาป่าและควบคุมไฟป่า  
ผู้อำนวยการส่วนส่งเสริมการปลูกป่า  
ผู้อำนวยการส่วนโครงการพระราชดำริและกิจกรรมพิเศษ  
ผู้อำนวยการศูนย์ป่าไม้สงขลา  
ผู้อำนวยการศูนย์ป่าไม้สตูล  
ผู้อำนวยการศูนย์ป่าไม้ปัตตานี

สำนักจัดการทรัพยากรป่าไม้ ที่ ๑๓ (สงขลา) ขอส่งสำเนาหนังสือสำนักบริหารกลาง  
ที่ ทส ๑๖๐๑.๗/๓๘๙ ลงวันที่ ๒๕ มกราคม ๒๕๖๕ เรื่อง แนวทางปฏิบัติและหน้าที่ของเจ้าของ  
หรือผู้ครอบครองโบราณสถานที่ประกาศขึ้นทะเบียนแล้วตามกฎหมายว่าด้วยโบราณสถาน โบราณวัตถุ  
ศิลปวัตถุ และพิพิธภัณฑสถานแห่งชาติ มาเรียนเพื่อทราบและถือปฏิบัติต่อไป ทั้งนี้ สามารถดาวน์โหลดเอกสารได้ที่  
[www.forest.go.th/songkhla13](http://www.forest.go.th/songkhla13)/หัวข้อหนังสือเวียน

(นายไพโรจน์ นครา)

นักวิชาการป่าไม้ชำนาญการพิเศษ รักษาราชการแทน  
ผู้อำนวยการสำนักจัดการทรัพยากรป่าไม้ที่ ๑๓ (สงขลา)



# บันทึกข้อความ

สำนักจัดการทรัพยากรป่าไม้ที่ 13 (สงขลา)  
 เลขที่รับ ๑๒๗๕  
 วันที่ ๕ ธ.ค. ๒๕๖๕  
 เวลา ๑๓.๕๓ น.

ส่วนราชการ สำนักบริหารกลาง ส่วนพัสดุ โทร. ๐ ๒๕๖๑ ๔๒๗๒ ต่อ ๕๐๑๑

ที่ พส ๑๖๐๑.๗/ ๓๗๑๐ วันที่ ๒๕ มกราคม ๒๕๖๕

เรื่อง แนวทางปฏิบัติและหน้าที่ของเจ้าของหรือผู้ครอบครองโบราณสถานที่ประกาศขึ้นทะเบียนแล้วตามกฎหมาย  
 ว่าด้วยโบราณสถาน โบราณวัตถุ ศิลปวัตถุ และพิพิธภัณฑสถานแห่งชาติ

- เรียน รองอธิบดีกรมป่าไม้ทุกท่าน  
 ผู้ตรวจราชการกรมป่าไม้ทุกท่าน  
 ผู้อำนวยการสำนักทุกสำนัก  
 ผู้อำนวยการกองการอนุญาต  
 ผู้อำนวยการสำนักจัดการทรัพยากรป่าไม้ ที่ ๑-๑๓  
 ผู้อำนวยการสำนักจัดการทรัพยากรป่าไม้สาขาทุกสาขา  
 ผู้อำนวยการศูนย์เทคโนโลยีสารสนเทศและการสื่อสาร  
 ผู้อำนวยการกลุ่มนิติการ  
 ผู้อำนวยการกลุ่มงานพัฒนาระบบบริหาร  
 ผู้อำนวยการกลุ่มตรวจสอบภายใน  
 ผู้อำนวยการกลุ่มงานจริยธรรม

ส่วนอำนวยการ  
 เลขที่รับ ๓๕๕  
 วันที่ ๕ ธ.ค. ๒๕๖๕  
 เวลา ๑๔.๑๕

ฝ่ายพัสดุ  
 เลขที่รับ ๓๖  
 วันที่ ๕ ธ.ค. ๒๕๖๕  
 เวลา ๑๖.๐๓ น.

สำนักบริหารกลาง ขอส่งสำเนาหนังสือ กรมศิลปากร ที่ วธ ๐๔๐๒/๔๒๕๐ ลงวันที่ ๓๐ พฤศจิกายน ๒๕๖๔ เรื่อง แนวทางปฏิบัติและหน้าที่ของเจ้าของหรือผู้ครอบครองโบราณสถานที่ประกาศขึ้นทะเบียนแล้วตามกฎหมายว่าด้วยโบราณสถาน โบราณวัตถุ ศิลปวัตถุ และพิพิธภัณฑสถานแห่งชาติ มาเพื่อโปรดทราบและถือปฏิบัติต่อไป

จึงเรียนมาเพื่อโปรดทราบ

ส่วนอำนวยการ  
 ส่วนจัดการที่ดินป่าไม้  
 ส่วนจัดการป่าชุมชน  
 ส่วนป้องกันรักษาป่าและควบคุมไฟป่า  
 ส่วนส่งเสริมการปลูกป่า  
 ส่วนโครงการพระราชดำริและกิจกรรมพิเศษ  
 ศูนย์ป่าไม้สงขลา  
 ศูนย์ป่าไม้สตูล  
 ศูนย์ป่าไม้ปัตตานี

(นายบรรณรักษ์ เสริมทอง)  
 ผู้อำนวยการสำนักบริหารกลาง

ฝ่ายบริหารทั่วไป  
 ฝ่ายการเงินและบัญชี  
 ฝ่ายพัสดุ  
 ฝ่ายแผนงาน ติดตามและประเมินผล

(นายณเรศน์ อุลมา)  
 นักวิชาการป่าไม้ชำนาญการ  
 ตำแหน่งที่ผู้อำนวยการส่วนอำนวยการ

(นางณเรศน์ อุลมา)

นักวิชาการป่าไม้ชำนาญการ ศึกษาราชการแทน  
 ผู้อำนวยการสำนักจัดการทรัพยากรป่าไม้ที่ ๑๓ (สงขลา)

- ๑๑๐/เขียน

(นางสาวยุพาพร ศรีหาลิง)  
 เจ้าพนักงานธุรการปฏิบัติงาน

ท่านพิชิต  
รับที่ ๖๘๗๒  
วันที่ ๒๗ ธ.ค. ๒๕๖๕  
เวลา 10.2๐



รับที่ 45386  
วันที่ ๒๐ ธ.ค. ๒๕๖๕  
เวลา 10.45

ที่ รธ ๐๔๐๒/๕๖๕๐

กรมศิลปากร  
ถนนหน้าพระธาตุ กทม. ๑๐๒๐๐

๓๐ พฤศจิกายน ๒๕๖๕

เรื่อง แนวทางปฏิบัติและหน้าที่ของเจ้าของหรือผู้ครอบครองโบราณสถาน que ประกาศขึ้นทะเบียนแล้วตามกฎหมาย  
ว่าด้วยโบราณสถาน โบราณวัตถุ ศิลปวัตถุ และพิพิธภัณฑสถานแห่งชาติ

เรียน อธิบดีกรมป่าไม้

- สิ่งที่ส่งมาด้วย ๑. สำเนาพระราชบัญญัติโบราณสถาน โบราณวัตถุ ศิลปวัตถุ และพิพิธภัณฑสถานแห่งชาติ พ.ศ. ๒๕๐๔ แก้ไขเพิ่มเติมโดยพระราชบัญญัติโบราณสถาน โบราณวัตถุ ศิลปวัตถุ และพิพิธภัณฑสถานแห่งชาติ (ฉบับที่ ๒) พ.ศ. ๒๕๓๕
๒. ประกาศกรมศิลปากร เรื่อง ขึ้นทะเบียนและกำหนดเขตที่ดินโบราณสถาน ในราชกิจจานุเบกษา เล่ม ๑๓๘ ตอนพิเศษ ๘ ง ลงวันที่ ๑๑ มกราคม ๒๕๖๔
๓. ประกาศกรมศิลปากร เรื่อง กำหนดหลักเกณฑ์ วิธีการ และเงื่อนไขในการจัดให้เช่าหรือ โบราณสถานที่มีเจ้าของหรือผู้ครอบครองโดยชอบด้วยกฎหมายโดยเรียกเก็บค่าเช่าหรือ ค่าบริการอื่น ลงวันที่ ๖ สิงหาคม พ.ศ. ๒๕๓๕

ตามที่กรมศิลปากรได้อาศัยอำนาจตามมาตรา ๗ แห่งพระราชบัญญัติโบราณสถาน โบราณวัตถุ ศิลปวัตถุ และพิพิธภัณฑสถานแห่งชาติ พ.ศ. ๒๕๐๔ ประกาศขึ้นทะเบียนและกำหนดเขตที่ดินโบราณสถานเขานางสี ตำบลพนมวังค์ อำเภอควนขนุน จังหวัดพัทลุง พื้นที่ของโบราณสถาน ๑๕๕ ไร่ ๑๔๘๘ ตารางวา โดยประกาศราชกิจจานุเบกษา เล่ม ๑๓๘ ตอนพิเศษ ๘ ง วันที่ ๑๑ มกราคม ๒๕๖๔ รายละเอียดปรากฏตามสิ่งที่ส่งมาด้วยหมายเลข ๑ และ ๒

เพื่อให้โบราณสถาน que ประกาศขึ้นทะเบียนแล้วซึ่งมีท่านเป็นเจ้าของหรือผู้ครอบครองโดยชอบ ด้วยกฎหมายได้รับการปกป้องคุ้มครองตามกฎหมายว่าด้วยโบราณสถาน โบราณวัตถุ ศิลปวัตถุ และ พิพิธภัณฑสถานแห่งชาติ กรมศิลปากรจึงขอแจ้งแนวทางปฏิบัติและหน้าที่ของเจ้าของหรือผู้ครอบครอง โบราณสถาน que ประกาศขึ้นทะเบียนแล้ว ดังนี้

๑. กรณีที่โบราณสถาน que ประกาศขึ้นทะเบียนแล้วชำรุด หักพัง หรือเสียหาย ไม่ว่าจะด้วยประการใด ๆ ให้เจ้าของหรือผู้ครอบครองโบราณสถานนั้น แจ้งการชำรุด หักพัง หรือเสียหายเป็นหนังสือไปยังอธิบดีกรมศิลปากร ภายในสามสิบวัน นับแต่วันที่เกิดการชำรุด หักพัง หรือเสียหาย (พระราชบัญญัติโบราณสถานฯ มาตรา ๙)
๒. หากเจ้าของหรือผู้ครอบครองโบราณสถาน que ประกาศขึ้นทะเบียนแล้วได้จัดให้มีการเก็บ ค่าเช่าชมหรือค่าบริการอื่นเป็นปกติธุระ หรือจัดเก็บผลประโยชน์ใด ๆ จากโบราณสถาน que ประกาศขึ้นทะเบียนแล้ว ให้เจ้าของหรือผู้ครอบครองโบราณสถานนั้นเป็นผู้เสียค่าใช้จ่ายในการซ่อมแซมทั้งหมดหรือบางส่วน ตามที่อธิบดี กรมศิลปากรกำหนด (พระราชบัญญัติโบราณสถานฯ มาตรา ๙ ทวิ)

๓. ห้ามมิให้...

๓. ห้ามมิให้ซ่อมแซม แก้ไข เปลี่ยนแปลง รื้อถอน ต่อเติม ทำลาย เคลื่อนย้ายโบราณสถานหรือส่วนต่าง ๆ ของโบราณสถาน หรือชุดค้นสิ่งใด ๆ หรือปลูกสร้างอาคารภายในบริเวณโบราณสถานเว้นแต่จะกระทำตามคำสั่งอธิบดี กรมศิลปากร หรือได้รับอนุญาตเป็นหนังสือจากอธิบดีกรมศิลปากรและถ้าหนังสืออนุญาตได้กำหนดเงื่อนไขไว้ประการใด ก็ต้องปฏิบัติตามเงื่อนไขนั้นด้วย (พระราชบัญญัติโบราณสถานฯ มาตรา ๑๐)

๔. ต้องยินยอมให้พนักงานเจ้าหน้าที่ตามกฎหมายว่าด้วยโบราณสถาน โบราณวัตถุ ศิลปวัตถุ และพิพิธภัณฑสถานแห่งชาติ เข้าไปตรวจสอบว่าได้มีการซ่อมแซม แก้ไข เปลี่ยนแปลง รื้อถอน ต่อเติม ทำลาย เคลื่อนย้ายโบราณสถานหรือส่วนต่าง ๆ ของโบราณสถาน หรือมีการชุดค้นสิ่งใด ๆ หรือปลูกสร้างอาคารภายใน บริเวณโบราณสถานหรือไม่ ทั้งนี้การเข้าตรวจของพนักงานเจ้าหน้าที่จะกระทำในระหว่างพระอาทิตย์ขึ้น ถึงพระอาทิตย์ตกและต้องแสดงบัตรประจำตัวพนักงานเจ้าหน้าที่ในระหว่างปฏิบัติหน้าที่ด้วย (พระราชบัญญัติ โบราณสถานฯ มาตรา ๑๐ ทวิ)

๕. กรณีที่มีการโอนกรรมสิทธิ์ในโบราณสถานที่ประกาศขึ้นทะเบียนแล้ว ผู้โอนต้องแจ้งการโอน เป็นหนังสือโดยระบุชื่อที่อยู่ของผู้รับโอน และวัน เดือน ปี ที่โอน ไปยังอธิบดีกรมศิลปากรภายในสามสิบวันนับแต่วันที่โอน (พระราชบัญญัติโบราณสถานฯ มาตรา ๑๒ ทวิ)

๖. หากเจ้าของหรือผู้ครอบครองโบราณสถานที่ประกาศขึ้นทะเบียนแล้วประสงค์จะเปิดให้ บุคคลทั่วไปเข้าชมโบราณสถานโดยเรียกเก็บค่าเข้าชมอื่น ต้องแจ้งเป็นหนังสือให้อธิบดีกรมศิลปากรทราบก่อน และต้องปฏิบัติตามประกาศกรมศิลปากร เรื่อง กำหนดหลักเกณฑ์ วิธีการ และเงื่อนไขในการจัดให้เข้าชม โบราณสถานที่มีเจ้าของหรือผู้ครอบครองโดยชอบด้วยกฎหมายโดยเรียกเก็บค่าเข้าหรือค่าบริการอื่น ลงวันที่ ๖ สิงหาคม พ.ศ. ๒๕๓๕ (พระราชบัญญัติโบราณสถานฯ มาตรา ๑๓ วรรคสอง) รายละเอียดปรากฏตามสิ่งที่ส่งมาด้วย ๓

จึงเรียนมาเพื่อโปรดทราบ

ขอแสดงความนับถือ

ส่ง สบก. (ส่วนพัสดุ.)



(นายบัณฑิต วงศ์เสนานุรักษ์)

นักวิชาการป่าไม้ชำนาญการพิเศษ รักษาราชการแทน  
ผู้อำนวยการสำนักบริหารกลาง  
๒๐ ธ.ค. ๒๕๖๔

กองโบราณคดี

กลุ่มวิชาการทะเบียนโบราณสถาน

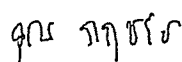
โทร. ๐ ๒๑๖๔ ๒๕๒๒



(นายกิตติพันธ์ พานสุวรรณ)

อธิบดีกรมศิลปากร

- ฝ่ายบริหารทั่วไป
- ฝ่ายนิติกร
- ฝ่ายทะเบียนพัสดุ
- ฝ่ายคลังพัสดุ
- ฝ่ายอาคารสถานที่



(นางสาวปัทมาภรณ์ เรียบร้อย)

นักวิชาการพัสดุปฏิบัติการ

หัวหน้าฝ่ายทะเบียน



(นางสาวสุชดา เกษรเกิด)

นักวิชาการพัสดุชำนาญการพิเศษ

ผู้อำนวยการส่วนพัสดุ

๒๗ ธ.ค. ๒๕๖๔

พระราชบัญญัติ  
โบราณสถาน โบราณวัตถุ ศิลปวัตถุ  
และพิพิธภัณฑสถานแห่งชาติ  
พ.ศ. ๒๕๐๔

ภูมิพลอดุลยเดช ป.ร.  
ให้ไว้ ณ วันที่ ๒ สิงหาคม พ.ศ. ๒๕๐๔  
เป็นปีที่ ๑๖ ในรัชกาลปัจจุบัน

พระบาทสมเด็จพระปรมินทรมหาภูมิพลอดุลยเดช มีพระบรมราชโองการโปรดเกล้าฯ ให้ประกาศว่า

โดยที่เป็นการสมควรปรับปรุงกฎหมายว่าด้วยโบราณสถาน ศิลปวัตถุ โบราณวัตถุ และการพิพิธภัณฑสถานแห่งชาติ

จึงทรงพระกรุณาโปรดเกล้าฯ ให้ตราพระราชบัญญัติขึ้นไว้โดยคำแนะนำและยินยอมของสภาร่างรัฐธรรมนูญ ในฐานะรัฐสภา ดังต่อไปนี้

มาตรา ๑ พระราชบัญญัตินี้เรียกว่า “พระราชบัญญัติโบราณสถาน โบราณวัตถุ ศิลปวัตถุและพิพิธภัณฑสถานแห่งชาติ พ.ศ. ๒๕๐๔”

มาตรา ๒<sup>๑</sup> พระราชบัญญัตินี้ให้ใช้บังคับเมื่อพ้นกำหนดสามสิบวันนับแต่วันประกาศในราชกิจจานุเบกษาเป็นต้นไป

มาตรา ๓ ให้ยกเลิก

(๑) พระราชบัญญัติว่าด้วยโบราณสถาน ศิลปวัตถุ โบราณวัตถุ และการพิพิธภัณฑสถานแห่งชาติ พุทธศักราช ๒๔๗๗ และ

(๒) พระราชบัญญัติว่าด้วยโบราณสถาน ศิลปวัตถุ โบราณวัตถุ และการพิพิธภัณฑสถานแห่งชาติ (ฉบับที่ ๒) พุทธศักราช ๒๔๘๖

บรรดาบทกฎหมาย กฎ และข้อบังคับอื่นในส่วนที่มีบัญญัติไว้แล้วในพระราชบัญญัตินี้ หรือซึ่งขัดหรือแย้งกับบทแห่งพระราชบัญญัตินี้ ให้ใช้พระราชบัญญัตินี้แทน

มาตรา ๔ ในพระราชบัญญัตินี้

“โบราณสถาน”<sup>๑</sup> หมายความว่า อสังหาริมทรัพย์ซึ่งโดยอายุหรือโดยลักษณะแห่งการก่อสร้าง หรือโดยหลักฐานเกี่ยวกับประวัติของอสังหาริมทรัพย์นั้น เป็นประโยชน์ในทางศิลป

<sup>๑</sup> ราชกิจจานุเบกษา เล่ม ๗๘/ตอนที่ ๖๖/หน้า ๔๘๐/๒๔ สิงหาคม ๒๕๐๔

ผู้อำนวยการกองหรือเทียบเท่าขึ้นไปกระทำแทน หรือผู้ว่าราชการจังหวัดแห่งท้องที่ใดเป็นผู้กระทำแทนสำหรับท้องที่นั้นก็ได้ การมอบหมายให้ประกาศในราชกิจจานุเบกษา

เมื่อได้มีประกาศมอบหมายให้ผู้ว่าราชการจังหวัดแห่งท้องที่ใดกระทำการแทนอธิบดีตามความในวรรคหนึ่งแล้ว คำขอรับหนังสืออนุญาตและใบอนุญาตให้ยื่นต่อผู้ว่าราชการจังหวัดแห่งท้องที่นั้น

มาตรา ๖ ให้รัฐมนตรีว่าการกระทรวงวัฒนธรรมรักษาการตามพระราชบัญญัตินี้และให้มีอำนาจแต่งตั้งพนักงานเจ้าหน้าที่ที่ออกกฎกระทรวงกำหนดค่าธรรมเนียมไม่เกินอัตราในบัญชีท้ายพระราชบัญญัตินี้ ยกเว้นค่าธรรมเนียมและกำหนดกิจการอื่นเพื่อปฏิบัติการตามพระราชบัญญัตินี้

กฎกระทรวงนั้น เมื่อได้ประกาศในราชกิจจานุเบกษาแล้วให้ใช้บังคับได้

หมวด ๑

โบราณสถาน

มาตรา ๗ เพื่อประโยชน์ในการดูแลรักษาและการควบคุมโบราณสถานให้เป็นไปตามพระราชบัญญัตินี้ ให้อธิบดีมีอำนาจประกาศในราชกิจจานุเบกษาขึ้นทะเบียนโบราณสถานใด ๆ ตามที่อธิบดีเห็นสมควรได้ และให้มีอำนาจกำหนดเขตที่ดินตามที่เห็นสมควรเป็นเขตของโบราณสถาน โดยให้ถือว่าเป็นโบราณสถานด้วยก็ได้ ประกาศดังกล่าวนี้ อธิบดีจะเพิกถอนหรือแก้ไขเพิ่มเติมก็ได้กระทำได้โดยประกาศในราชกิจจานุเบกษา

การขึ้นทะเบียนโบราณสถานตามความในวรรคก่อน ถ้าโบราณสถานนั้นมีเจ้าของหรือมีผู้ครอบครองโดยชอบด้วยกฎหมาย ให้อธิบดีแจ้งเป็นหนังสือให้เจ้าของหรือผู้ครอบครองทราบ ถ้าเจ้าของหรือผู้ครอบครองไม่พอใจ ก็ให้มีสิทธิร้องต่อศาลภายในกำหนดสามสิบวันนับแต่วันที่อธิบดีแจ้งให้ทราบ ขอให้ศาลมีคำสั่งให้อธิบดีระงับการขึ้นทะเบียนและหรือการกำหนดเขตที่ดินให้เป็นโบราณสถาน แล้วแต่กรณี ได้ ถ้าเจ้าของหรือผู้ครอบครองมิได้ร้องขอต่อศาล หรือศาลมีคำสั่งคดีถึงที่สุดให้ยกคำร้องขอของเจ้าของหรือผู้ครอบครอง ให้อธิบดีดำเนินการขึ้นทะเบียนได้

มาตรา ๗ ทวิ ห้ามมิให้ผู้ใดปลูกสร้างอาคารตามกฎหมายว่าด้วยการควบคุมการก่อสร้างอาคาร ภายในเขตของโบราณสถาน ซึ่งอธิบดีได้ประกาศขึ้นทะเบียน เว้นแต่จะได้รับอนุญาตเป็นหนังสือจากอธิบดี

มาตรา ๖ แก้ไขเพิ่มเติมโดยพระราชบัญญัติโบราณสถาน โบราณวัตถุ ศิลปวัตถุ และพิพิธภัณฑสถานแห่งชาติ (ฉบับที่ ๒) พ.ศ. ๒๕๑๕

มาตรา ๗ ทวิ เพิ่มโดยประกาศของคณะปฏิวัติ ฉบับที่ ๑๐๘ ลงวันที่ ๑๓ ธันวาคม พุทธศักราช ๒๕๑๕

เป็นหนังสือจากอธิบดี และถ้าหนังสืออนุญาตนั้นกำหนดเงื่อนไขไว้ประการใดก็ต้องปฏิบัติตามเงื่อนไขนั้นด้วย

มาตรา ๑๐ ทวิ<sup>๖๒</sup> พนักงานเจ้าหน้าที่ที่มีอำนาจเข้าไปในโบราณสถาน เพื่อตรวจดูว่าได้มีการซ่อมแซม แก้ไข เปลี่ยนแปลง รื้อถอน ต่อเติม ทำลาย เคลื่อนย้ายโบราณสถานหรือส่วนต่าง ๆ ของโบราณสถาน หรือมีการขุดค้นสิ่งใด ๆ หรือปลูกสร้างอาคารภายในบริเวณโบราณสถานหรือไม่ ในการนี้ให้พนักงานเจ้าหน้าที่ที่มีอำนาจยึดหรืออายัดวัตถุที่มีเหตุอันสมควรสงสัยว่าจะเป็นวัตถุที่ได้มาจากการขุดค้นในบริเวณโบราณสถานได้

การตรวจ ยึดหรืออายัดตามความในวรรคหนึ่ง ให้กระทำได้ระหว่างพระอาทิตย์ขึ้นถึงพระอาทิตย์ตก และเมื่อดำเนินการตรวจ ยึดหรืออายัดแล้ว ในเขตกรุงเทพมหานครให้รายงานต่ออธิบดี ในเขตจังหวัดอื่นให้รายงานต่อผู้ว่าราชการจังหวัดและอธิบดีเพื่อทราบ

มาตรา ๑๑ โบราณสถานที่ได้ขึ้นทะเบียนแล้วนั้น แม้ว่าจะเป็นโบราณสถานที่มีเจ้าของหรือผู้ครอบครองโดยชอบด้วยกฎหมาย ก็ให้อธิบดีมีอำนาจสั่งให้พนักงานเจ้าหน้าที่หรือบุคคลใด ๆ ทำการซ่อมแซมหรือกระทำด้วยประการใด ๆ อันเป็นการบูรณะหรือรักษาไว้ให้คงสภาพเดิมได้ แต่ต้องแจ้งเป็นหนังสือให้เจ้าของหรือผู้ครอบครองทราบก่อน

มาตรา ๑๒ ในกรณีที่มีการโอนโบราณสถานที่ได้ขึ้นทะเบียนแล้ว ผู้โอนจะต้องแจ้งการโอนเป็นหนังสือโดยระบุชื่อและที่อยู่ของผู้รับโอน และวันเดือนปีที่โอนไปยังอธิบดีภายในสามสิบวันนับแต่วันโอน

ผู้ได้รับกรรมสิทธิ์โบราณสถานที่ได้ขึ้นทะเบียนแล้วโดยทางมรดกหรือโดยพินัยกรรมต้องแจ้งการได้รับกรรมสิทธิ์ไปยังอธิบดีภายในหกสิบวันนับแต่วันได้รับกรรมสิทธิ์ ในกรณีที่มีผู้ได้รับกรรมสิทธิ์โบราณสถานเดียวกันหลายคน เมื่อได้มีการมอบหมายให้ผู้มีกรรมสิทธิ์รวมคนใดคนหนึ่งเป็นผู้แจ้งการรับกรรมสิทธิ์ และผู้ได้รับมอบหมายได้ปฏิบัติการแจ้งนั้นภายในกำหนดเวลาดังกล่าวแล้ว ให้ถือว่าผู้มีกรรมสิทธิ์รวมทุกคนได้ปฏิบัติการแจ้งนั้นแล้วด้วย

มาตรา ๑๓<sup>๖๓</sup> เพื่อประโยชน์ในการรักษาสภาพ ความปลอดภัย ความสะอาด และความเป็นระเบียบเรียบร้อยของโบราณสถานที่ได้ขึ้นทะเบียนแล้ว ให้รัฐมนตรีมีอำนาจออกกฎกระทรวงกำหนดให้ผู้เข้าชมปฏิบัติในระหว่างเข้าชมได้ และจะกำหนดให้ผู้เข้าชมเสียค่าเข้าชมหรือค่าบริการอื่นด้วยก็ได้

<sup>๖๒</sup> มาตรา ๑๐ ทวิ แก้ไขเพิ่มเติมโดยพระราชบัญญัติโบราณสถาน โบราณวัตถุ ศิลปวัตถุ และพิพิธภัณฑสถานแห่งชาติ (ฉบับที่ ๒) พ.ศ. ๒๕๐๕

<sup>๖๓</sup> มาตรา ๑๓ แก้ไขเพิ่มเติมโดยพระราชบัญญัติโบราณสถาน โบราณวัตถุ ศิลปวัตถุ และพิพิธภัณฑสถานแห่งชาติ (ฉบับที่ ๒) พ.ศ. ๒๕๓๕

เมื่อได้มีประกาศตามวรรคหนึ่งแล้ว อธิบดีหรือผู้ซึ่งอธิบดีมอบหมายมีอำนาจเข้าไปในเคหสถานของเจ้าของหรือผู้ครอบครอง หรือสถานที่เก็บรักษาโบราณวัตถุหรือศิลปวัตถุขึ้นระหว่างพระอาทิตย์ขึ้นถึงพระอาทิตย์ตกหรือระหว่างเวลาทำกาชาเพื่อประโยชน์ในการจัดทำทะเบียน และในกรณีที่เห็นว่าโบราณวัตถุหรือศิลปวัตถุใดมีประโยชน์หรือคุณค่าในทางศิลปะ ประวัติศาสตร์ หรือโบราณคดีเป็นพิเศษ ให้อธิบดีมีอำนาจดำเนินกฤษฎีกาตามมาตรา ๑๕ ได้

มาตรา ๑๕ โบราณวัตถุหรือศิลปวัตถุที่ได้ขึ้นทะเบียนแล้วนั้น ห้ามมิให้ผู้ใดซ่อมแซม แก้ไขหรือเปลี่ยนแปลงเว้นแต่จะได้รับอนุญาตเป็นหนังสือจากอธิบดี และถ้าหนังสืออนุญาตนั้นกำหนดเงื่อนไขไว้ประการใดก็ต้องปฏิบัติตามเงื่อนไขนั้นด้วย

มาตรา ๑๖<sup>๑๖</sup> ในกรณีที่โบราณวัตถุหรือศิลปวัตถุที่ได้ขึ้นทะเบียนแล้วชำรุด หักพัง เสียหาย สูญหาย หรือมีการย้ายสถานที่เก็บรักษา ให้ผู้ครอบครองโบราณวัตถุหรือศิลปวัตถุ นั้นแจ้งเป็นหนังสือไปยังอธิบดีภายในสามสิบวันนับแต่วันชำรุด หักพัง เสียหาย สูญหาย หรือมีการย้ายขึ้น

มาตรา ๑๗ ในกรณีที่มีการโอนโบราณวัตถุหรือศิลปวัตถุที่ได้ขึ้นทะเบียนแล้วผู้โอนจะต้องแจ้งการโอนเป็นหนังสือโดยระบุชื่อและที่อยู่ของผู้รับโอน และวันเดือนปีที่โอนไปยังอธิบดีภายในสามสิบวันนับแต่วันโอน

ผู้ได้รับกรรมสิทธิ์โบราณวัตถุหรือศิลปวัตถุที่ได้ขึ้นทะเบียนแล้วโดยทางมรดก หรือโดยพินัยกรรม ต้องแจ้งการได้รับกรรมสิทธิ์ไปยังอธิบดีภายในหกสิบวันนับแต่วันได้รับกรรมสิทธิ์ ในกรณีที่มีผู้ได้รับกรรมสิทธิ์โบราณวัตถุหรือศิลปวัตถุเดียวกันหลายคน เมื่อได้มีการมอบหมายให้ผู้มีกรรมสิทธิ์รวมคนใดคนหนึ่งเป็นผู้แจ้งการรับกรรมสิทธิ์ และผู้ได้รับมอบหมายได้ปฏิบัติการแจ้งนั้นภายในกำหนดเวลาดังกล่าวแล้ว ให้ถือว่าผู้มีกรรมสิทธิ์รวมทุกคนได้ปฏิบัติการแจ้งนั้นแล้วด้วย

มาตรา ๑๘<sup>๑๘</sup> โบราณวัตถุและศิลปวัตถุที่เป็นทรัพย์สินของแผ่นดิน และอยู่ในความดูแลรักษาของกรมศิลปากรจะโอนกันมิได้ เว้นแต่อาศัยอำนาจแห่งบทกฎหมาย แต่ถ้าโบราณวัตถุและศิลปวัตถุใดมีเหมือนกันอยู่มากเกินต้องการ อธิบดีจะอนุญาตให้โอนโดยวิธีขาย หรือแลกเปลี่ยนเพื่อประโยชน์แห่งพิพิธภัณฑสถานแห่งชาติ หรือให้เป็นรางวัลหรือเป็นค่าแรงงานแก่ผู้ขุดค้นก็ได้ ทั้งนี้ ตามระเบียบที่อธิบดีประกาศกำหนดในราชกิจจานุเบกษา

<sup>๑๖</sup> มาตรา ๑๖ แก้ไขเพิ่มเติมโดยพระราชบัญญัติโบราณสถาน โบราณวัตถุ ศิลปวัตถุ และพิพิธภัณฑสถานแห่งชาติ (ฉบับที่ ๒) พ.ศ. ๒๕๓๕

<sup>๑๘</sup> มาตรา ๑๘ แก้ไขเพิ่มเติมโดยพระราชบัญญัติโบราณสถาน โบราณวัตถุ ศิลปวัตถุ และพิพิธภัณฑสถานแห่งชาติ (ฉบับที่ ๒) พ.ศ. ๒๕๓๕



อายุใบอนุญาตต่ออธิบดีก่อนใบอนุญาตสิ้นอายุ เมื่อได้ยื่นคำขอแล้ว ให้ประกอบกิจการต่อไปได้  
จนกว่าอธิบดีจะสั่งไม่อนุญาตให้ต่ออายุใบอนุญาตนั้น

การขอต่ออายุใบอนุญาตและการอนุญาตให้เป็นไปตามหลักเกณฑ์ วิธีการและ  
เงื่อนไขที่กำหนดในกฎกระทรวง

ในกรณีที่อธิบดีอนุญาต ให้อธิบดีประกาศรายชื่อผู้ได้รับใบอนุญาตในราชกิจจานุ  
เบกษา

ในกรณีที่อธิบดีไม่อนุญาตให้ต่ออายุใบอนุญาต ผู้ขอต่ออายุใบอนุญาตมีสิทธิ  
อุทธรณ์เป็นหนังสือต่อรัฐมนตรีภายในสามสิบวันนับแต่วันที่ได้ทราบคำสั่ง

คำวินิจฉัยของรัฐมนตรีให้เป็นที่สุด

ถ้ามีการอุทธรณ์การต่ออายุใบอนุญาตตามวรรคสามก่อนที่รัฐมนตรีจะมีคำ  
วินิจฉัยรัฐมนตรีจะสั่งอนุญาตให้ประกอบกิจการไปพลางก่อนเมื่อมีคำขอของผู้อุทธรณ์ก็ได้

มาตรา ๒๐<sup>๒๓</sup> ผู้รับใบอนุญาตตามมาตรา ๑๙ ต้องแสดงใบอนุญาตไว้ในที่  
เปิดเผยและเห็นได้ง่าย ณ สถานที่ทำการค้า และให้ผู้รับใบอนุญาตทำบัญชีรายการโบราณวัตถุ  
หรือศิลปวัตถุ หรือสิ่งเทียบโบราณวัตถุหรือสิ่งเทียบศิลปวัตถุที่ควบคุมการทำเทียมที่อยู่ในความ  
ครอบครองของตนและรักษาบัญชีนั้นไว้ ณ สถานที่ดังกล่าว ทั้งนี้ ตามระเบียบที่อธิบดีประกาศ  
กำหนดในราชกิจจานุเบกษา

มาตรา ๒๑<sup>๒๔</sup> ให้พนักงานเจ้าหน้าที่มีอำนาจเข้าไปในสถานที่ผลิต สถานที่ทำ  
การค้า สถานที่แสดง หรือสถานที่เก็บรักษาโบราณวัตถุหรือศิลปวัตถุ หรือสิ่งเทียบโบราณวัตถุ  
หรือสิ่งเทียบศิลปวัตถุ ระหว่างพระอาทิตย์ขึ้นถึงพระอาทิตย์ตกหรือระหว่างเวลาทำการ เพื่อ  
ตรวจดูว่าได้มีการปฏิบัติถูกต้องตามพระราชบัญญัตินี้หรือไม่ หรือเพื่อตรวจดูว่ามีโบราณวัตถุหรือ  
ศิลปวัตถุ หรือสิ่งเทียบโบราณวัตถุ หรือสิ่งเทียบศิลปวัตถุที่ได้มาโดยมิชอบด้วยกฎหมาย หรือมีสิ่ง  
เทียบโบราณวัตถุ หรือสิ่งเทียบศิลปวัตถุที่ได้ปฏิบัติตามประกาศที่อธิบดีกำหนดตามมาตรา ๑๘  
หรือ อยู่ในสถานที่นั้นหรือไม่ และในกรณีที่มีเหตุอันควรสงสัยว่ามิได้มีการปฏิบัติให้ถูกต้องตาม  
พระราชบัญญัตินี้ หรือมีโบราณวัตถุหรือศิลปวัตถุหรือสิ่งเทียบโบราณวัตถุหรือสิ่งเทียบศิลปวัตถุที่  
ได้มาโดยมิชอบด้วยกฎหมาย หรือสิ่งเทียบโบราณวัตถุหรือสิ่งเทียบศิลปวัตถุที่ได้ปฏิบัติตาม  
ประกาศที่อธิบดีกำหนดตามมาตรา ๑๘ หรือ ให้พนักงานเจ้าหน้าที่มีอำนาจยึดหรืออายัด

<sup>๒๒</sup> มาตรา ๑๘ ตรี เพิ่มโดยพระราชบัญญัติโบราณสถาน โบราณวัตถุ ศิลปวัตถุ และ  
พิพิธภัณฑ์สถานแห่งชาติ (ฉบับที่ ๒) พ.ศ. ๒๕๓๕

<sup>๒๓</sup> มาตรา ๒๐ แก้ไขเพิ่มเติมโดยพระราชบัญญัติโบราณสถาน โบราณวัตถุ ศิลปวัตถุ และ  
พิพิธภัณฑ์สถานแห่งชาติ (ฉบับที่ ๒) พ.ศ. ๒๕๓๕

<sup>๒๔</sup> มาตรา ๒๑ แก้ไขเพิ่มเติมโดยพระราชบัญญัติโบราณสถาน โบราณวัตถุ ศิลปวัตถุ และ  
พิพิธภัณฑ์สถานแห่งชาติ (ฉบับที่ ๒) พ.ศ. ๒๕๓๕

มาตรา ๒๓ ทวิ<sup>๖๔</sup> ในกรณีที่มีความจำเป็นที่ต้องส่งหรือนำโบราณวัตถุหรือศิลปวัตถุ หรือชิ้นส่วนของโบราณวัตถุหรือศิลปวัตถุที่อยู่ในความครอบครองของกรมศิลปากร ออกนอกราชอาณาจักรเพื่อการศึกษา การวิเคราะห์ การวิจัย การซ่อมแซม หรือประกอบให้อธิบดีมีอำนาจส่งหรือนำโบราณวัตถุหรือศิลปวัตถุ หรือชิ้นส่วนของโบราณวัตถุหรือศิลปวัตถุออกนอกราชอาณาจักรเป็นการชั่วคราวได้ เว้นแต่เป็นชิ้นส่วนของโบราณวัตถุหรือศิลปวัตถุที่ต้องนำไปแปรสภาพหรือทำลายไปโดยกระบวนการวิเคราะห์หรือการวิจัยนั้น อธิบดีจะส่งหรือนำออกนอกราชอาณาจักรโดยไม่ต้องนำกลับก็ได้

มาตรา ๒๔<sup>๖๕</sup> โบราณวัตถุหรือศิลปวัตถุที่ซ่อนหรือฝังหรือทอดทิ้งไว้ในราชอาณาจักรหรือในบริเวณเขตเศรษฐกิจจำเพาะโดยพฤติการณ์ซึ่งไม่มีผู้ใดสามารถอ้างว่าเป็นเจ้าของได้ ไม่ว่าที่ที่ซ่อนหรือฝังหรือทอดทิ้งจะอยู่ในกรรมสิทธิ์หรือความครอบครองของบุคคลใดหรือไม่ ให้ตกเป็นทรัพย์สินของแผ่นดิน ผู้เก็บได้ต้องส่งมอบแก่พนักงานเจ้าหน้าที่หรือพนักงานฝ่ายปกครอง หรือตำรวจ ตามประมวลกฎหมายวิธีพิจารณาความอาญา แล้วมีสิทธิจะได้รับรางวัลไม่เกินหนึ่งในสามแห่งค่าของทรัพย์สินนั้น

ให้อธิบดีตั้งกรรมการขึ้นคณะหนึ่งมีจำนวนไม่น้อยกว่าสามคนเป็นผู้พิจารณา กำหนดค่าของทรัพย์สินและเงินรางวัลตามวรรคหนึ่ง ผู้เก็บได้มีสิทธิอุทธรณ์การกำหนดของคณะกรรมการเป็นหนังสือต่ออธิบดีภายในสิบห้าวันนับแต่วันทราบการกำหนด คำนับจึงลี่ยของอธิบดีให้เป็นที่สุด

มาตรา ๒๔ ทวิ<sup>๖๖</sup> ในกรณีที่ใบอนุญาตที่ออกตามพระราชบัญญัตินี้สูญหายหรือถูกทำลายในสาระสำคัญ ให้ผู้รับใบอนุญาตยื่นคำขอรับใบแทนใบอนุญาตต่ออธิบดีภายในสิบห้าวันนับแต่วันที่ทราบการสูญหายหรือถูกทำลาย

การขอรับใบแทนใบอนุญาตและการออกใบแทนใบอนุญาต ให้เป็นไปตามหลักเกณฑ์ วิธีการ และเงื่อนไขที่กำหนดในกฎกระทรวง

หมวด ๓

พิพิธภัณฑ์สถานแห่งชาติ

<sup>๖๔</sup> มาตรา ๒๓ ทวิ เพิ่มโดยพระราชบัญญัติโบราณสถาน โบราณวัตถุ ศิลปวัตถุ และพิพิธภัณฑ์สถานแห่งชาติ (ฉบับที่ ๒) พ.ศ. ๒๕๓๕

<sup>๖๕</sup> มาตรา ๒๔ แก้ไขเพิ่มเติมโดยพระราชบัญญัติโบราณสถาน โบราณวัตถุ ศิลปวัตถุ และพิพิธภัณฑ์สถานแห่งชาติ (ฉบับที่ ๒) พ.ศ. ๒๕๓๕

<sup>๖๖</sup> มาตรา ๒๔ ทวิ เพิ่มโดยพระราชบัญญัติโบราณสถาน โบราณวัตถุ ศิลปวัตถุ และพิพิธภัณฑ์สถานแห่งชาติ (ฉบับที่ ๒) พ.ศ. ๒๕๓๕

- (๑) เงินที่ได้มาตามบทแห่งพระราชบัญญัตินี้
- (๒) เงินผลประโยชน์อันเกิดจากโบราณสถาน
- (๓) เงินหรือทรัพย์สินที่มีผู้ทูลให้
- (๔) เงินทุนกองกลางและเงินทุนตามกฎหมายว่าด้วยโบราณสถาน ศิลปวัตถุ โบราณวัตถุ และการพิพิธภัณฑสถานแห่งชาติ ซึ่งกรมศิลปากรมีอยู่แล้ว ในวันที่พระราชบัญญัตินี้ใช้บังคับ

มาตรา ๓๐ การเก็บรักษาและการจ่ายเงินกองทุนโบราณคดี ให้เป็นไปตามระเบียบที่รัฐมนตรีกำหนด

หมวด ๔ ทวิ

การพักใช้และการเพิกถอนใบอนุญาต<sup>๓๓</sup>

มาตรา ๓๐ ทวิ ผู้รับใบอนุญาตผู้ใดฝ่าฝืนหรือไม่ปฏิบัติตามพระราชบัญญัตินี้ กฎกระทรวง ประกาศ หรือระเบียบที่ออกตามพระราชบัญญัตินี้ หรือเงื่อนไขที่อธิบดีกำหนด อธิบดีมีอำนาจสั่งพักใช้ใบอนุญาตได้มีกำหนดครั้งละไม่เกินหกสิบวัน แต่ในกรณีที่มีการฟ้องผู้รับใบอนุญาตต่อศาลว่าได้กระทำความผิดตามพระราชบัญญัตินี้ อธิบดีจะสั่งพักใช้ใบอนุญาตไว้จนกว่าจะมีคำพิพากษาถึงที่สุดก็ได้

ผู้ถูกสั่งพักใช้ใบอนุญาตจะขอรับใบอนุญาตใด ๆ ตามพระราชบัญญัตินี้ในระหว่างถูกสั่งพักใช้ใบอนุญาตนั้นไม่ได้

มาตรา ๓๐ ตริ เมื่อปรากฏว่าผู้รับใบอนุญาตผู้ใดต้องคำพิพากษาถึงที่สุดว่ากระทำการฝ่าฝืนพระราชบัญญัตินี้หรือฝ่าฝืนคำสั่งพักใช้ใบอนุญาต อธิบดีมีอำนาจสั่งเพิกถอนใบอนุญาตได้

ผู้ถูกสั่งเพิกถอนใบอนุญาตจะขอรับใบอนุญาตใด ๆ ตามพระราชบัญญัตินี้อีกไม่ได้จนกว่าจะพ้นสองปีนับตั้งแต่วันที่ถูกเพิกถอนใบอนุญาต

มาตรา ๓๐ จัตวา คำสั่งพักใช้และคำสั่งเพิกถอนใบอนุญาตให้ทำเป็นหนังสือแจ้งให้ผู้รับใบอนุญาตทราบ ในกรณีที่ไม่พบตัวหรือบุคคลดังกล่าวไม่ยอมรับคำสั่ง ให้ปิดคำสั่งไว้ ณ ที่เปิดเผยเห็นได้ง่าย ที่สถานที่ที่ระบุไว้ในใบอนุญาตหรือภูมิสำเนาของผู้รับใบอนุญาตนั้น และให้ถือว่าบุคคลดังกล่าวได้ทราบคำสั่งนั้นแล้วตั้งแต่วันที่ปิดคำสั่ง

คำสั่งพักใช้และคำสั่งเพิกถอนใบอนุญาตตามวรรคหนึ่งให้ประกาศในราชกิจจานุเบกษาและจะโฆษณาในหนังสือพิมพ์หรือโดยวิธีอื่นด้วยก็ได้

<sup>๓๓</sup> หมวด ๔ ทวิ การพักใช้และการเพิกถอนใบอนุญาต มาตรา ๓๐ ทวิ ถึงมาตรา ๓๐ เบญจ เพิ่มโดยพระราชบัญญัติโบราณสถาน โบราณวัตถุ ศิลปวัตถุ และพิพิธภัณฑสถานแห่งชาติ (ฉบับที่ ๒) พ.ศ.

มาตรา ๓๓<sup>๑๑</sup> ผู้ใดทำให้เสียหาย ทำลาย ทำให้เสื่อมค่า ทำให้ไร้ประโยชน์หรือทำให้สูญหายซึ่งโบราณวัตถุหรือศิลปวัตถุที่ได้ขึ้นทะเบียนแล้ว ต้องระวางโทษจำคุกไม่เกินสิบปีหรือปรับไม่เกินหนึ่งแสนบาท หรือทั้งจำทั้งปรับ

มาตรา ๓๔<sup>๑๒</sup> ผู้ใดไม่ปฏิบัติตามมาตรา ๙ มาตรา ๑๒ มาตรา ๑๓ วรรคสอง มาตรา ๑๔ ทวิ มาตรา ๑๖ มาตรา ๑๗ หรือมาตรา ๒๐ หรือไม่ปฏิบัติตามกฎกระทรวงที่ออกตามมาตรา ๑๓ หรือมาตรา ๒๗ ต้องระวางโทษจำคุกไม่เกินหนึ่งเดือน หรือปรับไม่เกินหนึ่งหมื่นบาท หรือทั้งจำทั้งปรับ

มาตรา ๓๕<sup>๑๓</sup> ผู้ใดฝ่าฝืนมาตรา ๑๐ หรือไม่ปฏิบัติตามเงื่อนไขที่อธิบดีกำหนดไว้ในหนังสืออนุญาตตามมาตรา ๑๐ ต้องระวางโทษจำคุกไม่เกินสามปี หรือปรับไม่เกินสามแสนบาท หรือทั้งจำทั้งปรับ

มาตรา ๓๖<sup>๑๔</sup> ผู้ใดทำการค้าโบราณวัตถุหรือศิลปวัตถุที่ห้ามทำการค้าตามประกาศที่ออกตามมาตรา ๑๔ วรรคสอง หรือฝ่าฝืนมาตรา ๑๕ หรือไม่ปฏิบัติตามเงื่อนไขที่อธิบดีกำหนดไว้ในหนังสืออนุญาตตามมาตรา ๑๕ ต้องระวางโทษจำคุกไม่เกินห้าปี หรือปรับไม่เกินห้าแสนบาท หรือทั้งจำทั้งปรับ

มาตรา ๓๖ ทวิ<sup>๑๕</sup> ผู้ใดไม่ปฏิบัติตามประกาศที่ออกตามมาตรา ๑๔ ทวิ วรรคสอง หรือไม่แจ้งรายการสิ่งที่ตนผลิตต่ออธิบดี หรือไม่แสดงให้เห็นปรากฏที่สิ่งที่ตนผลิตว่าเป็นสิ่งที่ได้ทำเทียมขึ้นตามมาตรา ๑๔ ทวิ วรรคสอง ต้องระวางโทษจำคุกไม่เกินหนึ่งปี หรือปรับไม่เกินหนึ่งแสนบาท หรือทั้งจำทั้งปรับ

มาตรา ๓๗<sup>๑๖</sup> ผู้ใดไม่ปฏิบัติตามมาตรา ๑๙ วรรคหนึ่ง ต้องระวางโทษจำคุกไม่เกินสามปี หรือปรับไม่เกินสามแสนบาท หรือทั้งจำทั้งปรับ

<sup>๑๑</sup> มาตรา ๓๓ แก้ไขเพิ่มเติมโดยพระราชบัญญัติโบราณสถาน โบราณวัตถุ ศิลปวัตถุ และพิพิธภัณฑสถานแห่งชาติ (ฉบับที่ ๒) พ.ศ. ๒๕๓๕

<sup>๑๒</sup> มาตรา ๓๔ แก้ไขเพิ่มเติมโดยพระราชบัญญัติโบราณสถาน โบราณวัตถุ ศิลปวัตถุ และพิพิธภัณฑสถานแห่งชาติ (ฉบับที่ ๒) พ.ศ. ๒๕๓๕

<sup>๑๓</sup> มาตรา ๓๕ แก้ไขเพิ่มเติมโดยพระราชบัญญัติโบราณสถาน โบราณวัตถุ ศิลปวัตถุ และพิพิธภัณฑสถานแห่งชาติ (ฉบับที่ ๒) พ.ศ. ๒๕๓๕

<sup>๑๔</sup> มาตรา ๓๖ แก้ไขเพิ่มเติมโดยพระราชบัญญัติโบราณสถาน โบราณวัตถุ ศิลปวัตถุ และพิพิธภัณฑสถานแห่งชาติ (ฉบับที่ ๒) พ.ศ. ๒๕๓๕

<sup>๑๕</sup> มาตรา ๓๖ ทวิ เพิ่มโดยพระราชบัญญัติโบราณสถาน โบราณวัตถุ ศิลปวัตถุ และพิพิธภัณฑสถานแห่งชาติ (ฉบับที่ ๒) พ.ศ. ๒๕๓๕

<sup>๑๖</sup> มาตรา ๓๗ แก้ไขเพิ่มเติมโดยพระราชบัญญัติโบราณสถาน โบราณวัตถุ ศิลปวัตถุ และพิพิธภัณฑสถานแห่งชาติ (ฉบับที่ ๒) พ.ศ. ๒๕๓๕



หมายเหตุ :- เหตุผลในการประกาศใช้พระราชบัญญัติฉบับนี้ คือ เนื่องจากกฎหมายว่าด้วยโบราณสถาน โบราณวัตถุ ศิลปวัตถุ และพิพิธภัณฑสถานแห่งชาติที่ใช้อยู่ในปัจจุบันนี้ นอกจากมีบทกำหนดโทษผู้กระทำความผิดต่ำกว่าที่ควรอยู่มากเป็นเหตุให้มีการลักลอบนำโบราณวัตถุและศิลปวัตถุออกนอกประเทศซึ่งเป็นภัยต่อการสงวนวัตถุเช่นว่านั้นแล้ว ยังมีบทบัญญัติที่ไม่เหมาะสมแก่การปฏิบัติจัดการเกี่ยวแก่การพิพิธภัณฑสถานแห่งชาติและการโบราณคดีให้เป็นที่ไปด้วยดีอีกหลายประการ จึงสมควรแก้ไขเพิ่มเติมกฎหมายที่เกี่ยวข้องแก่การนี้เสียใหม่ให้เหมาะสมยิ่งขึ้น

ประกาศของคณะปฏิวัติ ฉบับที่ ๓๐๘ ลงวันที่ ๑๓ ธันวาคม พุทธศักราช ๒๕๑๕<sup>๕๔</sup>

โดยที่คณะปฏิวัติพิจารณาเห็นว่า โบราณสถาน โบราณวัตถุ และศิลปวัตถุซึ่งเป็นประโยชน์ในทางศิลปะ ประวัติศาสตร์ และโบราณคดี ที่มีคุณค่าในทางศิลปะ อันเป็นทรัพย์สินมรดกที่มีค่ายิ่งของชาติได้ถูกทอดทิ้งทำลายสูญหายไปเป็นจำนวนมาก สมควรแก้ไขเพิ่มเติมพระราชบัญญัติโบราณสถาน โบราณวัตถุ ศิลปวัตถุ และพิพิธภัณฑสถานแห่งชาติ พ.ศ. ๒๕๐๔ ให้รัดกุมยิ่งขึ้น

พระราชบัญญัติโบราณสถาน โบราณวัตถุ ศิลปวัตถุ และพิพิธภัณฑสถานแห่งชาติ (ฉบับที่ ๒) พ.ศ. ๒๕๓๕<sup>๕๕</sup>

หมายเหตุ :- เหตุผลในการประกาศใช้พระราชบัญญัติฉบับนี้ คือ เนื่องจากกฎหมายว่าด้วยโบราณสถาน โบราณวัตถุ ศิลปวัตถุ และพิพิธภัณฑสถานแห่งชาติที่ใช้บังคับอยู่ในปัจจุบัน มีบทบัญญัติบางประการที่ไม่เหมาะสมและไม่รัดกุมเพียงพอในด้านการคุ้มครองดูแลรักษา การบูรณะและการซ่อมแซมโบราณสถาน โบราณวัตถุ และศิลปวัตถุ และกำหนดอัตราโทษไว้ต่ำมาก ทำให้มีผู้กระทำความผิดเกี่ยวกับการลักลอบขุดค้น และทำลายโบราณสถาน ลักลอบนำหรือส่งโบราณวัตถุหรือศิลปวัตถุที่มีคุณค่าทางศิลปะ ประวัติศาสตร์หรือโบราณคดีออกนอกราชอาณาจักรมากขึ้น นอกจากนี้ ปรากฏว่าในปัจจุบันมีการผลิตและการค้าสิ่งเทียมโบราณวัตถุและสิ่งเทียมศิลปวัตถุเป็นจำนวนมาก สมควรแก้ไขเพิ่มเติมกฎหมายว่าด้วยโบราณสถาน โบราณวัตถุ ศิลปวัตถุ และพิพิธภัณฑสถานแห่งชาติให้เหมาะสมเพื่อให้การคุ้มครองดูแลรักษา การบูรณะ การซ่อมแซมโบราณสถาน โบราณวัตถุ ศิลปวัตถุ และพิพิธภัณฑสถานแห่งชาติ และการควบคุมการผลิตและการค้าสิ่งเทียมโบราณวัตถุหรือสิ่งเทียมศิลปวัตถุ ให้เป็นไปอย่างมีประสิทธิภาพและสมควรปรับปรุงบทบัญญัติเกี่ยวกับใบอนุญาตและหนังสืออนุญาต อัตราโทษและอัตราค่าธรรมเนียมท้ายพระราชบัญญัติให้เหมาะสมยิ่งขึ้น รวมทั้งแก้ไขบทบัญญัติอื่นที่เกี่ยวข้องให้สอดคล้องกันด้วย จึงจำเป็นต้องตราพระราชบัญญัตินี้

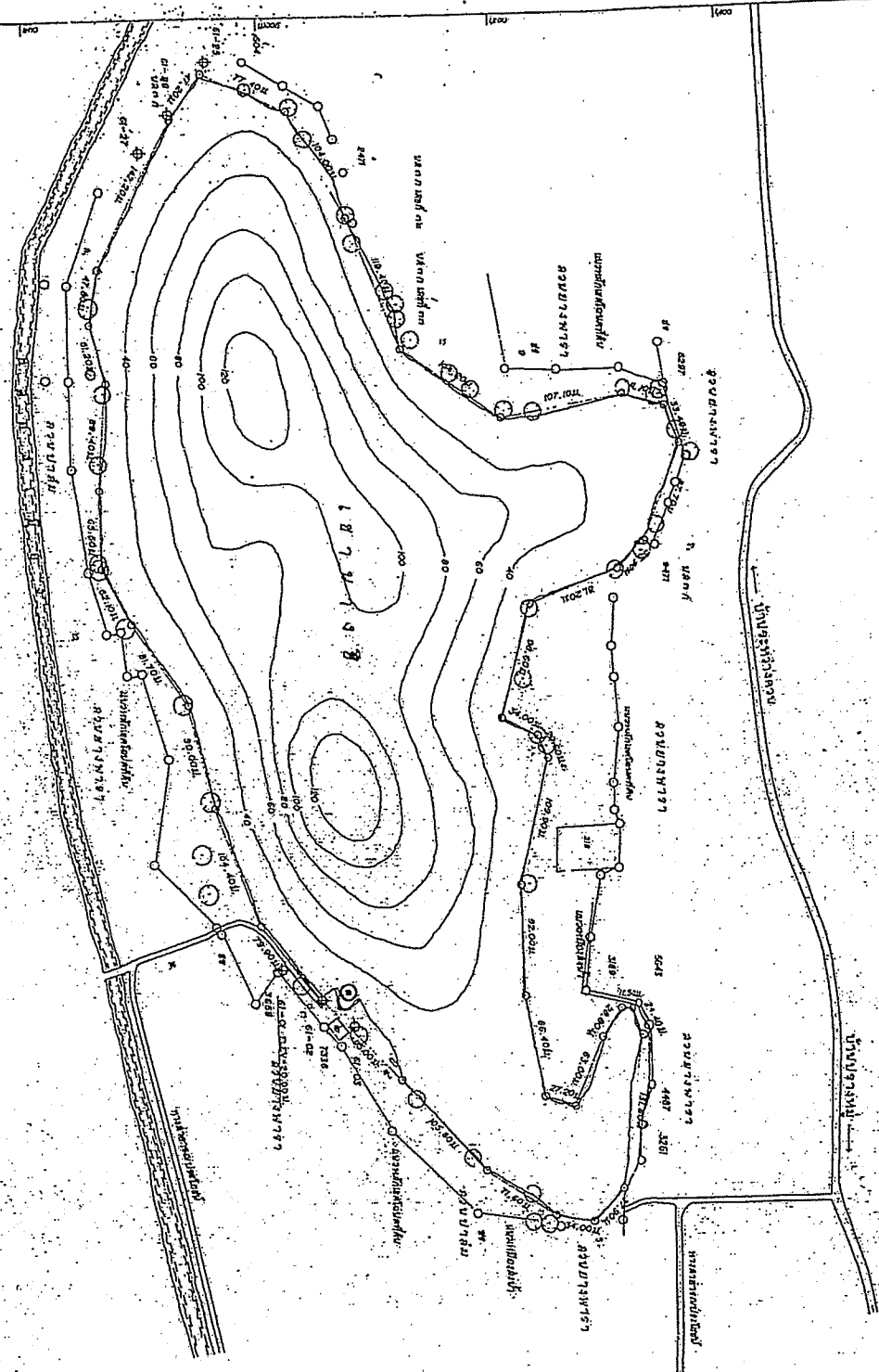
<sup>๕๔</sup> ราชกิจจานุเบกษา เล่ม ๔๙/ตอนที่ ๑๙๐/ฉบับพิเศษ หน้า ๒๘/๑๓ ธันวาคม ๒๕๑๕

<sup>๕๕</sup> ราชกิจจานุเบกษา เล่ม ๑๐๙/ตอนที่ ๓๘/หน้า ๑๖/๕ เมษายน ๒๕๓๕

ประกาศกรมศิลปากร  
เรื่อง ขึ้นทะเบียนและกำหนดเขตที่ดินโบราณสถาน

อาศัยอำนาจตามความในมาตรา ๗ แห่งพระราชบัญญัติโบราณสถาน โบราณวัตถุ ศิลปวัตถุ และพิพิธภัณฑสถานแห่งชาติ พ.ศ. ๒๕๐๔ กรมศิลปากรจึงประกาศขึ้นทะเบียนและกำหนดเขตที่ดินโบราณสถานเขานางชี ตำบลพนมวังก์ อำเภอควนขนุน จังหวัดพัทลุง ให้มีพื้นที่โบราณสถาน ๑๕๔ ไร่ ๑๔.๙๘ ตารางวา รายละเอียดดังปรากฏตามแผนผังแนบท้ายประกาศนี้

ประกาศ ณ วันที่ ๒๓ กรกฎาคม พ.ศ. ๒๕๖๓  
ประทีป เพ็งตะโก  
อธิบดีกรมศิลปากร



แผนที่บริเวณ  
 1:50,000  
 1:250,000  
 1:500,000  
 1:1,000,000  
 1:2,000,000  
 1:5,000,000  
 1:10,000,000  
 1:20,000,000  
 1:50,000,000  
 1:100,000,000  
 1:200,000,000  
 1:500,000,000  
 1:1,000,000,000

\* หมายเหตุ  
 \* หนอง  
 \* ไร่  
 \* ฝาย

\* หมายเหตุ  
 \* หนอง  
 \* ไร่  
 \* ฝาย

หมายเหตุ  
 \* หนอง  
 \* ไร่  
 \* ฝาย

หมายเหตุ  
 \* หนอง  
 \* ไร่  
 \* ฝาย

ชื่อ	พิกัด	ชนิด	หมายเหตุ
น้ำตก	1000 1000	น้ำตก	
วัด	1000 1000	วัด	
โรงเรียน	1000 1000	โรงเรียน	

กรมแผนที่ทหาร  
 กรมแผนที่ทหารบก  
 กรมแผนที่ทหารเรือ  
 กรมแผนที่ทหารอากาศ

กรมแผนที่ทหาร  
 กรมแผนที่ทหารบก  
 กรมแผนที่ทหารเรือ  
 กรมแผนที่ทหารอากาศ

กรมแผนที่ทหาร  
 กรมแผนที่ทหารบก  
 กรมแผนที่ทหารเรือ  
 กรมแผนที่ทหารอากาศ

กรมแผนที่ทหาร  
 กรมแผนที่ทหารบก  
 กรมแผนที่ทหารเรือ  
 กรมแผนที่ทหารอากาศ