



บันทึกข้อความ

ส่วนราชการ สำนักจัดการทรัพยากรป่าไม้ที่ ๑๓ (สงขลา) ส่วนอำนวยการ โทร. ๐ ๗๕๒๐ ๕๙๙๐ ต่อ ๑๑๓
ที่ ทส ๑๖๒๖.๑๓/ ๑๕๕๗ วันที่ ๑๗ มิถุนายน ๒๕๖๒

เรื่อง รายงานลักษณะสำคัญขององค์การกรมป่าไม้ ประจำปี พ.ศ. ๒๕๖๒

เรียน ผู้อำนวยการส่วนอำนวยการ
ผู้อำนวยการส่วนส่งเสริมการปลูกป่า
ผู้อำนวยการส่วนป้องกันรักษาป่าและควบคุมไฟป่า
ผู้อำนวยการส่วนจัดการที่ดินป่าไม้
ผู้อำนวยการส่วนจัดการป่าชุมชน
ผู้อำนวยการส่วนโครงการพระราชดำริและกิจการพิเศษ
ผู้อำนวยการศูนย์ป่าไม้สงขลา
ผู้อำนวยการศูนย์ป่าไม้สตูล
ผู้อำนวยการศูนย์ป่าไม้ปัตตานี

สำนักจัดการทรัพยากรป่าไม้ที่ ๑๓ (สงขลา) ขอส่งสำเนาหนังสือกรมป่าไม้ ที่ ทส ๑๖๐๐.๘/ว ๑๑๕๖๕ ลงวันที่ ๖ มิถุนายน ๒๕๖๒ เรื่อง รายงานลักษณะสำคัญขององค์การกรมป่าไม้ ประจำปี พ.ศ. ๒๕๖๒ ทั้งนี้ สามารถดาวน์โหลดเอกสารได้ทางเว็บไซต์สำนักจัดการทรัพยากรป่าไม้ที่ ๑๓ (สงขลา) <http://www.forest.go.th/songkhla๑๓/> หัวข้อหนังสือเวียน

จึงเรียนมาเพื่อทราบและพิจารณา

(นายเจษฎา เจษฎาภินันท์)
นักวิชาการป่าไม้ชำนาญการ รักษาราชการแทน
ผู้อำนวยการสำนักจัดการทรัพยากรป่าไม้ที่ ๑๓ (สงขลา)



บันทึกข้อความ

ส่วนราชการ กรมป่าไม้ กลุ่มพัฒนาระบบบริหาร ภายใน ๕๐๔๘ โทรสาร ๐๒ ๕๗๙ ๔๖๕๒

ที่ ทส ๑๖๐๐.๙/ว ๑๑๕๖๕ วันที่ ๖ มิถุนายน ๒๕๖๒

เรื่อง รายงานลักษณะสำคัญขององค์การกรมป่าไม้ ประจำปี พ.ศ. ๒๕๖๒

- เรียน รองอธิบดีกรมป่าไม้ทุกท่าน
- ผู้ตรวจราชการกรมป่าไม้ทุกท่าน
- ผู้อำนวยการสำนักทุกสำนัก
- ผู้อำนวยการสำนักจัดการทรัพยากรป่าไม้ ที่ ๑ - ๑๓
- ผู้อำนวยการสำนักจัดการทรัพยากรป่าไม้สาขาทุกสาขา
- ผู้อำนวยการกลุ่มพัฒนาระบบบริหาร
- หัวหน้ากลุ่มตรวจสอบภายใน

กรมป่าไม้ขอส่งรายงานลักษณะสำคัญขององค์การกรมป่าไม้ ประจำปี พ.ศ. ๒๕๖๒
 เรียนมาเพื่อโปรดทราบและพิจารณานำไปใช้ประกอบการปรับปรุงองค์การและพัฒนากิจการปฏิบัติราชการใน
 ส่วนที่เกี่ยวข้องต่อไป ทั้งนี้ สามารถดาวน์โหลดเอกสารได้ที่ <http://www.forest.go.th/psdg/> ในหัวข้อ
 แผนงาน/โครงการ > ลักษณะสำคัญขององค์การ

สำนักจัดการทรัพยากรป่าไม้
 ๕๘๙๙
 ๑๑ มิ.ย. ๒๕๖๒
 ๐๑๔๑ น.
 ส่วนอำนวยการ
 เลขที่รับ ๑๑๕๖๕
 วันที่ ๑๑ มิ.ย. ๒๕๖๒
 เวลา ๑๕:๓๐

ฝ่ายแผนงาน
 วันที่ ๑๒ มิ.ย. ๒๕๖๒
 เวลา

- ฝ่ายบริหารทั่วไป
- ฝ่ายการเงินและบัญชี
- ฝ่ายแผนงานและงบประมาณ
- ฝ่ายสารสนเทศ
- ศูนย์บริการประชาชน

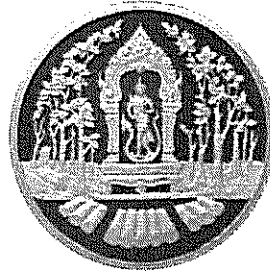
(นางอำนาจพร ชลดำรงศกุล)
 รองอธิบดี ปฏิบัติราชการแทน
 อธิบดีกรมป่าไม้

(นายอนันต์ อูร์มา)
 นักวิชาการป่าไม้ชำนาญการ
 ผู้อำนวยการส่วนอำนวยการ

- ส่วนอำนวยการ
- ส่วนป่าไม้
- ส่วนอนุรักษ์สัตว์ป่า
- ส่วนอนุรักษ์พันธุ์สัตว์ป่า
- ส่วนอนุรักษ์พันธุกรรมพืช
- ส่วนอนุรักษ์ความหลากหลายทางชีวภาพ
- ส่วนอนุรักษ์ทรัพยากรธรรมชาติและสิ่งแวดล้อม
- ศูนย์ป่าไม้จังหวัด

(นายเจษฎา เจษฎากินันท์)
 นักวิชาการป่าไม้ชำนาญการ รักษาราชการแทน
 ผู้อำนวยการสำนักจัดการทรัพยากรป่าไม้ที่ ๑๑ (จ.บุรีรัมย์)

(นายกิตติศักดิ์ เต็มตระกูล)
 นักจัดการงานทั่วไปปฏิบัติการ
 ทำหน้าที่หัวหน้าฝ่ายแผนงานและงบประมาณ



ลักษณะสำคัญขององค์การ
กรมป่าไม้

1. ลักษณะองค์การ

พระบาทสมเด็จพระจุลจอมเกล้าเจ้าอยู่หัว รัชกาลที่ 5 ทรงพระกรุณาโปรดเกล้าฯ ให้ก่อตั้งกรมป่าไม้ขึ้นเมื่อวันที่ 18 กันยายน พ.ศ. 2439 สังกัดกระทรวงมหาดไทยเพื่อให้มีหน้าที่ในการคุ้มครองและส่งเสริมความอุดมสมบูรณ์ของป่าไม้ เพื่อจัดวางโครงการทำไม้ และเพื่อให้ป่าไม้อำนวยประโยชน์ด้านเศรษฐกิจให้แก่ประชาชน อย่างมากและยืนนานที่สุด กรมป่าไม้ได้มีการย้ายสังกัดหลายครั้ง จากกระทรวงมหาดไทย กระทรวงเกษตรธิการ กระทรวงเศรษฐกิจ กระทรวงเกษตรและสหกรณ์

ต่อมาเมื่อปี พ.ศ. 2546 ได้มีพระราชกฤษฎีกาโอนกรมป่าไม้ มาสังกัดกระทรวงทรัพยากรธรรมชาติและสิ่งแวดล้อม ประกาศในราชกิจจานุเบกษา เล่ม 120 ตอนที่ 93 ก เมื่อวันที่ 30 กันยายน 2546 มาตรา 3 วรรค 2 กำหนดให้กรมป่าไม้มีอำนาจหน้าที่ในการอนุรักษ์ สงวน คุ้มครอง ปั้นฟู ดูแล รักษา ส่งเสริมทำนุบำรุงป่า และดำเนินการเกี่ยวกับการป่าไม้ การทำไม้ การเก็บหาของป่า การใช้ประโยชน์ที่ดินป่าไม้ และการอื่นเกี่ยวกับป่าและอุตสาหกรรมป่าไม้ และต่อมาในปี พ.ศ. 2547 ได้มีกฎกระทรวงแบ่งส่วนราชการ กรมป่าไม้ กระทรวงทรัพยากรธรรมชาติและสิ่งแวดล้อม พ.ศ. 2547 ประกาศในราชกิจจานุเบกษา เล่ม 12 ตอนพิเศษ 26 ก เมื่อวันที่ 24 มิถุนายน 2547

และเมื่อปี พ.ศ. 2551 ได้มีกฎกระทรวงแบ่งส่วนราชการกรมป่าไม้ กระทรวงทรัพยากรธรรมชาติและสิ่งแวดล้อม พ.ศ. 2547 ประกาศในราชกิจจานุเบกษา เล่ม 125 ตอนที่ 63 ก เมื่อวันที่ 2 พฤษภาคม 2551 กำหนดให้กรมป่าไม้มีภารกิจเกี่ยวกับการอนุรักษ์ สงวน คุ้มครอง ปั้นฟู ดูแล รักษา ส่งเสริมทำนุบำรุงป่า และดำเนินการเกี่ยวกับการป่าไม้ การทำไม้ การเก็บหาของป่า การใช้ประโยชน์ที่ดินป่าไม้ และการอื่นเกี่ยวกับป่าและอุตสาหกรรมป่าไม้ ให้เป็นไปตามระเบียบและกฎหมายที่เกี่ยวข้อง ด้วยกลยุทธ์เสริมสร้างความร่วมมือของประชาชนเป็นหลัก เพื่อเพิ่มมูลค่าทางเศรษฐกิจของประเทศ และพัฒนาคุณภาพชีวิตของประชาชน และภารกิจอื่นตามที่กฎหมายกำหนดให้เป็นอำนาจหน้าที่ของกรมป่าไม้

ก. สภาพแวดล้อมของส่วนราชการ

(1) หน้าที่ตามกฎหมายของกรมป่าไม้

- 1) ควบคุม กำกับ ดูแล ป้องกันการบุกรุก การทำลายป่า และการกระทำผิดในพื้นที่รับผิดชอบ ตามกฎหมายว่าด้วยป่าไม้ กฎหมายว่าด้วยป่าสงวนแห่งชาติ กฎหมายว่าด้วยสวนป่า กฎหมายว่าด้วยเลื่อยโซยนต์ กฎหมายว่าด้วยป่าชุมชน และกฎหมายอื่นที่เกี่ยวข้อง
- 2) ศึกษา วิจัย วางแผน และประสานงานเกี่ยวกับการปลูกป่าเพื่อการฟื้นฟูสภาพป่าและระบบนิเวศ
- 3) ส่งเสริมการปลูกป่า การจัดการป่าชุมชน และการปลูกสร้างสวนป่าเชิงเศรษฐกิจในลักษณะสวนป่าภาคเอกชนและสวนป่าในรูปแบบอื่นที่เกี่ยวข้อง ตลอดจนศึกษาวิเคราะห์และประเมินสถานการณ์ป่าเศรษฐกิจของตลาดในประเทศและต่างประเทศ

- 4) อนุรักษ์ คุ้มครอง ดูแลรักษา และจัดการให้มีการใช้ประโยชน์ที่ดินป่าไม้ และการอนุญาตที่เกี่ยวข้องกับการใช้ประโยชน์จากไม้ อุตสาหกรรมไม้ ที่ดินป่าไม้ และผลิตผลป่าไม้
- 5) ศึกษา ค้นคว้า วิจัย และพัฒนาที่เกี่ยวข้องกับป่าไม้และผลิตผลป่าไม้ และที่เกี่ยวข้องกับไม้และผลิตภัณฑ์ไม้
- 6) ปฏิบัติการอื่นใดตามที่กฎหมายกำหนดให้เป็นอำนาจหน้าที่ของกรมหรือตามที่กระทรวงหรือคณะรัฐมนตรีมอบหมาย

โดยมีความสำคัญเชิงเปรียบเทียบของพันธกิจหรือหน้าที่หลักตามกฎหมายต่อความสำเร็จของกรมป่าไม้ และกลไก/วิธีการที่ส่วนราชการใช้ในการส่งมอบผลผลิตและบริการตามพันธกิจที่กำหนด ตามตารางที่ 1 ดังนี้

ตารางที่ 1

อำนาจหน้าที่ทางกฎหมาย	ความสำคัญเชิงเปรียบเทียบต่อความสำเร็จของกรมป่าไม้	กลไก/วิธีการส่งมอบผลผลิตและบริการ
1) ควบคุม กำกับ ดูแล ป้องกัน การบุกรุก การทำลายป่า และการกระทำผิดในพื้นที่รับผิดชอบตามกฎหมายว่าด้วยป่าไม้ กฎหมายว่าด้วยป่าสงวนแห่งชาติ กฎหมายว่าด้วยสวนป่า กฎหมายว่าด้วยเลื่อย ไซยนต์ กฎหมายว่าด้วยป่าชุมชน และกฎหมายอื่นที่เกี่ยวข้อง	- พื้นที่ป่าไม้ได้รับการป้องกันและดูแลรักษา และอัตราการบุกรุกทำลายมีจำนวนลดลง - เพิ่มความอุดมสมบูรณ์ และความสมดุลของระบบนิเวศ	- เครือข่ายความร่วมมือ - ประชุม อบรม สัมมนา - ประชาสัมพันธ์
2) ศึกษา วิจัย วางแผน และประสานงาน เกี่ยวกับการปลูกป่า เพื่อการฟื้นฟูสภาพป่าและระบบนิเวศ	- เพิ่มความอุดมสมบูรณ์ของพื้นที่ป่าไม้ - สร้างความสมดุลของระบบนิเวศ	- เครือข่ายความร่วมมือ - ประชุม อบรม สัมมนา - ประชาสัมพันธ์
3) ส่งเสริมการปลูกป่า การจัดการป่าชุมชน และการปลูกสร้างสวนป่าเชิงเศรษฐกิจในลักษณะสวนป่าภาคเอกชนและสวนป่าในรูปแบบอื่นที่เกี่ยวข้อง ตลอดจนศึกษา วิเคราะห์และประเมินสถานการณ์ป่าเศรษฐกิจของตลาดในประเทศ และต่างประเทศ	- เพิ่มพื้นที่ป่าไม้ - เพิ่มขีดความสามารถในการส่งออกไม้ - เพิ่มขีดความสามารถในการแข่งขันทางการค้า - เพิ่มมูลค่าทางเศรษฐกิจให้กับผู้ประกอบการชุมชนและสนับสนุนการเติบโตทางเศรษฐกิจของประเทศ	- สหกรณ์สวนป่า - เครือข่ายความร่วมมือ - ประชุม อบรม สัมมนา - ประชาสัมพันธ์ - ระบบ NSW เพื่ออำนวยความสะดวกของผู้รับบริการ

ตารางที่ 1 (ต่อ)

อำนาจหน้าที่ทางกฎหมาย	ความสำคัญเชิงเปรียบเทียบต่อความสำเร็จของกรมป่าไม้	กลไก/วิธีการส่งมอบผลผลิตและบริการ
4) อนุรักษ์ คุ้มครอง ดูแลรักษา และจัดการให้มีการใช้ประโยชน์ที่ดินป่าไม้ และการอนุญาตที่เกี่ยวข้องกับการใช้ประโยชน์จากไม้ อุตสาหกรรมไม้ ที่ดินป่าไม้ และผลิตผลป่าไม้	<ul style="list-style-type: none"> - เพิ่มขีดความสามารถในการส่งออกไม้ และผลิตภัณฑ์จากไม้ - เพิ่มขีดความสามารถในการแข่งขันทางการค้า - เพิ่มมูลค่าทางเศรษฐกิจให้กับผู้ประกอบการ ชุมชนและสนับสนุนการเติบโตทางเศรษฐกิจของประเทศ 	<ul style="list-style-type: none"> - ระบบลงทะเบียนไม้มีค่าในที่ดินกรรมสิทธิ์ (e-Tree) - ระบบ NSW เพื่ออำนวยความสะดวกของผู้รับบริการ
5) ศึกษา วิจัย พัฒนาศักยภาพ และนวัตกรรมด้านป่าไม้ และความหลากหลายทางชีวภาพแบบบูรณาการ รวมทั้งถ่ายทอดเทคโนโลยีผลงานวิจัยสู่ประชาชน	<ul style="list-style-type: none"> - เพิ่มพื้นที่สีเขียว/ป่าเศรษฐกิจ - เพิ่มมูลค่าไม้และผลิตภัณฑ์ป่าไม้ - เพิ่มขีดความสามารถในการแข่งขันทางการค้า - เพิ่มมูลค่าทางเศรษฐกิจให้กับผู้ประกอบการ ชุมชน และสนับสนุนการเติบโตทางเศรษฐกิจของประเทศ - เพิ่มความมั่นคงของฐานทรัพยากรความหลากหลายทางชีวภาพในระบบนิเวศป่าไม้และภูมิปัญญาท้องถิ่น 	<ul style="list-style-type: none"> - องค์ความรู้ เทคโนโลยีและนวัตกรรมด้านป่าไม้ และทรัพย์สินทางปัญญา - ถ่ายทอดเทคโนโลยีและบริการวิชาการด้านป่าไม้ ตลอดจนการตรวจพิสูจน์รับรองชนิดและคุณสมบัติไม้ - บริการเมล็ดไม้และกล้าไม้พันธุ์ดี - ฐานข้อมูลงานวิจัยด้านป่าไม้และความหลากหลายทางชีวภาพรวมถึงการเปลี่ยนแปลงสภาพภูมิอากาศ และการกักเก็บคาร์บอน

(2) วิสัยทัศน์ เป้าประสงค์ ค่านิยม และสมรรถนะหลักของกรมป่าไม้

<p>วิสัยทัศน์</p>	<p>บริหารจัดการพื้นที่ป่าไม้อย่างมีส่วนร่วม และมุ่งสู่เป้าหมายป่าเศรษฐกิจ ร้อยละ 15 ของพื้นที่ประเทศ ภายในปี พ.ศ. 2569</p>
<p>เป้าประสงค์</p>	<p>ทรัพยากรธรรมชาติได้รับการจัดการอย่างสมดุลและยั่งยืน โดยให้มีพื้นที่ป่าอย่างน้อย 40% ของพื้นที่ประเทศภายใน 20 ปี โดยรักษาพื้นที่ป่าให้ได้ 53.80 ล้านไร่ , บริหารจัดการพื้นที่ที่ไม่มีสภาพป่า , พื้นฟูป่าไม้ ปลุกป่าอื่นๆ 14.02 ล้านไร่ และส่งเสริมปลูกไม้เศรษฐกิจ 8.68 ล้านไร่</p>
<p>ค่านิยม</p>	<p>I AM RFD มีความหมาย ดังต่อไปนี้</p> <p>I : Intellectual คือ การปฏิบัติงานอย่างชาญฉลาด หมายถึง มีทัศนคติเชิงบวกและมีความคิดสร้างสรรค์ในการปฏิบัติงาน สามารถแก้ไขและประเมินสถานการณ์ในการปฏิบัติงานล่วงหน้าได้อย่างเหมาะสม</p> <p>A : Activeness คือ การปฏิบัติงานเชิงรุก หมายถึง ปฏิบัติงานอย่างเต็มความสามารถให้สำเร็จตามเป้าหมาย มีความกระตือรือร้นที่จะเรียนรู้และพัฒนาตนเองอย่างสม่ำเสมอ</p> <p>M : Service Mind คือ มีจิตบริการ หมายถึง มีความเต็มใจในการให้บริการและมุ่งมั่นพัฒนางานบริการเพื่ออำนวยความสะดวกให้กับประชาชนทุกคนด้วยความเสมอภาค โปร่งใส และเป็นธรรม</p> <p>R : Responsibility คือ มีความรับผิดชอบ หมายถึง ปฏิบัติงานด้วยความรับผิดชอบ ต่อตนเอง ต่อสังคม และรับผิดชอบต่อผลการกระทำของตนรับผิดชอบต่อผลกระทบที่มีต่อประชาชน</p> <p>F : Faithfulness คือ ซื่อสัตย์และจงรักภักดี หมายถึง การปฏิบัติหน้าที่ด้วยความซื่อสัตย์สุจริตและยึดมั่นในสิ่งที่ถูกต้อง</p> <p>D : Democracy คือ มุ่งเน้นการมีส่วนร่วม หมายถึง ส่งเสริมการปฏิบัติงานแบบมีส่วนร่วมในทุกกระบวนการของทุกภาคส่วน ร่วมคิด ร่วมทำ ร่วมตรวจสอบ และมอบอำนาจการตัดสินใจ</p>
<p>สมรรถนะหลักของกรมป่าไม้</p>	<p>บุคลากรมีความรู้ความเชี่ยวชาญด้านการป่าไม้และกฎหมายที่เกี่ยวข้องกับงานด้านป่าไม้ มีฐานข้อมูลที่เกี่ยวข้องกับการป่าไม้ และมีกลุ่มเครือข่ายที่มีประสิทธิภาพกระจายอยู่ทั่วประเทศ</p>

(3) ลักษณะโดยรวมของบุคลากรกรมป่าไม้

3.1 สรุปกรอบอัตรากำลังของบุคลากรกรมป่าไม้ทั้งหมด (ตามกรอบอัตรากำลัง ข้อมูล ณ เดือน เมษายน 2562)

ลำดับที่	ประเภทกลุ่มงาน	อัตรากำลังกรมป่าไม้		ร้อยละ (จำนวนคนครอง)
		กรอบอัตรากำลัง	จำนวนคนครอง	
ข้าราชการ				
1	บริหารสูง	1	1	0.06
2	บริหารต้น	3	2	0.12
3	อำนวยการสูง	23	23	1.32
4	ชำนาญการพิเศษ	80	60	3.44
5	ปฏิบัติการ/ชำนาญการ/ชำนาญการพิเศษ	123	91	5.22
6	ปฏิบัติการ/ชำนาญการ	672	650	37.25
7	ปฏิบัติงาน- ชำนาญงาน	928	783	44.87
8	เชี่ยวชาญ	5	2	0.12
9	อาวุโส	150	133	7.62
รวม		1,985	1,745	100
ลูกจ้างประจำ				
10	กลุ่มงานบริการพื้นฐาน	34	34	2.78
11	กลุ่มงานสนับสนุน	1,161	1,161	94.78
12	กลุ่มงานช่าง	30	30	2.44
รวม		1,225	1,225	100
พนักงานราชการ				
13	พนักงานราชการในสังกัดกรมป่าไม้	6,594	6,537	100
รวม		6,594	6,537	100
รวมทั้งหมด		9,804	9,507	100

*ข้อมูลจากการประมวลผลระบบสารสนเทศทรัพยากรบุคคลระดับกรม (DPIS)

3.2 กรอบอัตรากำลังตามประเภทกลุ่มงานของข้าราชการกรมป่าไม้

ลำดับที่	ประเภทกลุ่มงาน	อัตรากำลังกรมป่าไม้		ร้อยละ (จำนวนคน ครอง)
		กรอบ อัตรากำลัง	จำนวนคนครอง	
บริหารระดับสูง				
1	อธิบดีกรมป่าไม้	1	1	100
	รวม (คน)	1	1	100
บริหารระดับต้น				
2	รองอธิบดีกรมป่าไม้	3	2	100
	รวม (คน)	3	2	100
อำนวยการระดับสูง				
3	ผู้ตรวจราชการกรมป่าไม้	2	2	8.70
4	ผู้อำนวยการเฉพาะด้าน (วิชาการป่าไม้)			
	- สำนักจัดการป่าชุมชน	1	1	4.35
	- สำนักป้องกันรักษาป่าและควบคุมไฟป่า	1	1	4.35
	- สำนักวิจัยและพัฒนาการป่าไม้	1	1	4.35
	- สำนักส่งเสริมการปลูกป่า	1	1	4.35
	- สำนักการอนุญาต	1	1	4.35
	- สำนักจัดการที่ดิน	1	1	4.35
	- สำนักจัดการทรัพยากรป่าไม้ที่ 1-13	13	13	56.52
5	ผู้อำนวยการ			
	- สำนักบริหารกลาง	1	1	4.35
	- สำนักแผนงานและสารสนเทศ	1	1	4.35
	รวม (คน)	23	23	100

3.2 กรอบอัตรากำลังตามประเภทกลุ่มงานของข้าราชการกรมป่าไม้ (ต่อ)

ลำดับที่	ประเภทกลุ่มงาน	อัตรากำลังกรมป่าไม้		ร้อยละ (จำนวนคน ครอง)
		กรอบ อัตรากำลัง	จำนวนคนครอง	
ระดับปฏิบัติการ หรือ ข้าราชการ				
6	นักวิเคราะห์นโยบายและแผน	18	16	2.46
7	นักวิชาการคอมพิวเตอร์	9	8	1.23
8	นักทรัพยากรบุคคล	23	22	3.38
9	นักจัดการงานทั่วไป	30	29	4.46
10	นิติกร	37	30	4.62
11	นักวิชาการเงินและบัญชี	10	10	1.54
12	นักวิชาการป่าไม้	530	522	80.31
13	นักวิชาการพัสดุ	3	1	0.15
14	นักวิเทศสัมพันธ์	4	4	0.62
15	นักวิชาการเผยแพร่	4	4	0.62
16	เศรษฐกร	3	3	0.46
17	นักวิชาการโสตทัศนศึกษา	1	1	0.15
	รวม (คน)	672	650	100
ระดับปฏิบัติการ หรือ ระดับชำนาญการหรือ ข้าราชการพิเศษ				
18	นักวิชาการป่าไม้	102	74	81.32
19	นักวิทยาศาสตร์	18	14	15.38
20	นักวิชาการตรวจสอบภายใน	3	3	3.30
	รวม (คน)	123	91	100

3.2 กรอบอัตรากำลังตามประเภทกลุ่มงานของข้าราชการกรมป่าไม้ (ต่อ)

ลำดับที่	ประเภทกลุ่มงาน	อัตรากำลังกรมป่าไม้		ร้อยละ (จำนวนคน ครอง)
		กรอบ อัตรากำลัง	จำนวนคนครอง	
ระดับชำนาญการพิเศษ				
21	นักทรัพยากรบุคคล	3	3	5.00
22	นิติกร	4	1	1.67
23	นักวิชาการเงินและบัญชี	2	1	1.67
24	นักวิชาการป่าไม้	61	49	81.67
25	นักวิเคราะห์นโยบายและแผน	4	2	3.33
26	นักวิชาการตรวจสอบภายใน	1	1	1.67
27	นักวิทยาศาสตร์	2	1	1.67
28	นักวิชาการพัสดุ	1	1	1.67
29	นักจัดการงานทั่วไป	1	0	0.00
30	นักวิชาการเผยแพร่	1	1	1.67
	รวม (คน)	80	60	100
ระดับเชี่ยวชาญ				
31	นักวิชาการป่าไม้	5	2	100
	รวม (คน)	5	2	100

3.2 กรอบอัตรากำลังตามประเภทกลุ่มงานของข้าราชการกรมป่าไม้ (ต่อ)

ลำดับที่	ประเภทกลุ่มงาน	อัตรากำลังกรมป่าไม้		ร้อยละ (จำนวนคน ครอง)
		กรอบ อัตรากำลัง	จำนวนคนครอง	
ระดับปฏิบัติงาน หรือ ชำนาญงาน				
32	เจ้าพนักงานป่าไม้	775	639	81.61
33	เจ้าพนักงานธุรการ	57	54	6.90
34	นายช่างสำรวจ	64	59	7.54
35	เจ้าพนักงานพัสดุ	3	2	0.26
36	เจ้าพนักงานการเงินและบัญชี	24	24	3.07
37	เจ้าพนักงานเผยแพร่และประชาสัมพันธ์	1	1	0.13
38	นายช่างศิลป์	1	1	0.13
39	นายช่างไฟฟ้า	1	1	0.13
40	นายช่างเครื่องกล	1	1	0.13
41	นายช่างภาพ	1	1	0.13
	รวม (คน)	928	783	100
อาวุโส				
42	เจ้าพนักงานป่าไม้	146	130	97.75
43	เจ้าพนักงานการเงินและบัญชี	1	1	0.75
44	เจ้าพนักงานธุรการ	3	2	1.50
	รวม (คน)	150	133	100
	รวมทั้งสิ้น (คน)	1,985	1,745	100

3.3 กรอบอัตรากำลังของข้าราชการ (ตามจำนวนคนครอง ข้อมูล ณ เดือนเมษายน 2562)

ลำดับที่	อายุ	บริหาร		อำนวยการ		วิชาการ					ทั่วไป				อายุเฉลี่ย โดยรวม
		ต้น	สูง	ต้น	สูง	ปฏิบัติ การ	ชำนาญการ	ชำนาญการพิเศษ	เชี่ยวชาญ	ทรง คุณวุฒิ	ปฏิบัติ งาน	ชำนาญงาน	อาวุโส	ทักษะพิเศษ	
1	อายุตัวเฉลี่ย	58.50	53	-	57.3.17	35.74	49.18	54.05	58.50	-	37.10	52.02	55.41	-	48.86
2	อายุราชการเฉลี่ย	34.50	30	-	33.87	5.82	23.26	29.32	33.00	-	5.08	29.27	33.88	-	23.88

ลำดับที่	วุฒิการศึกษา	บริหาร		อำนวยการ		วิชาการ					ทั่วไป				รวม(คน)	%
		ต้น	สูง	ต้น	สูง	ปฏิบัติ การ	ชำนาญการ	ชำนาญการพิเศษ	เชี่ยวชาญ	ทรง คุณวุฒิ	ปฏิบัติ งาน	ชำนาญงาน	อาวุโส	ทักษะพิเศษ		
1	ต่ำกว่า ป.ตรี	-	-	-	-	-	-	-	-	-	26	295	15	-	336	19.24
2	ป.ตรี	-	-	-	4	200	249	39	-	-	34	367	69	-	962	55.11
3	ป.โท	2	1	-	19	64	151	86	-	-	3	58	49	-	433	24.85
4	ป.เอก	-	-	-	-	-	4	8	2	-	-	-	-	-	14	0.80
รวม		2	1	-	23	264	404	133	2	-	63	720	133	-	1,745	100.00

เพศชาย	จำนวน	1,333 คน	76.39 %
เพศหญิง	จำนวน	412 คน	23.61 %

3.4 อัตรากำลังของลูกจ้างประจำ

ลำดับที่	กลุ่มงาน	จำนวน (คน)	ร้อยละ
กลุ่มงานบริการพื้นฐาน			
1	พนักงานทั่วไประดับ บ1	1	0.08
2	พนักงานทั่วไประดับ บ2	7	0.57
3	พนักงานสถานที่ ระดับ บ2	3	0.24
4	พนักงานรักษาความปลอดภัย ระดับ บ1	1	0.08
5	พนักงานรักษาความปลอดภัย ระดับ บ2	19	1.55
6	พนักงานเกษตรพื้นฐาน ระดับ บ2	3	0.24
กลุ่มงานสนับสนุน			
7	พนักงานการเงินและบัญชี ระดับ ส2	1	0.08
8	พนักงานการเงินและบัญชี ระดับ ส3	10	0.82
9	พนักงานการเงินและบัญชี ระดับ ส4	8	0.65
10	พนักงานการเงินและบัญชี ระดับ ส4/ทน	2	0.16
11	พนักงานพิมพ์ ระดับ ส1	1	0.08
12	พนักงานพิมพ์ ระดับ ส2	4	0.33
13	พนักงานพิมพ์ ระดับ ส3	7	0.57
14	พนักงานพิมพ์ ระดับ ส4	5	0.41
15	พนักงานประจำห้องทดลอง ระดับ ส2	1	0.08
16	พนักงานห้องปฏิบัติการ ระดับ ส2	7	0.57
17	พนักงานห้องปฏิบัติการ ระดับ ส3	8	0.65
18	พนักงานห้องปฏิบัติการ ระดับ ส4	4	0.33
19	พนักงานสวนป่า ระดับ ส2	14	1.14
20	พนักงานพิทักษ์ป่า ระดับ ส1	8	0.65
21	พนักงานพิทักษ์ป่า ระดับ ส2	117	9.55
22	พนักงานพิทักษ์ป่า ระดับ ส3	648	52.90
23	พนักงานขับรถยนต์ระดับ ส1	2	0.16
24	พนักงานขับรถยนต์ระดับ ส2	89	7.27

3.4 อัตรากำลังของลูกจ้างประจำ (ต่อ)

ลำดับที่	กลุ่มงาน	จำนวน (คน)	ร้อยละ
25	พนักงานธุรการ ส1	1	0.08
26	พนักงานธุรการ ส2	37	3.02
27	พนักงานธุรการ ส3	85	6.94
28	พนักงานธุรการ ส4	99	8.08
29	พนักงานธุรการ ส4/หน	3	0.24
กลุ่มงานช่าง			
30	ผู้ช่วยช่างไม้ระดับ ช2	2	0.16
31	ช่างไม้ระดับ ช3	2	0.16
32	ช่างไม้ระดับ ช4	2	0.16
33	ช่างเครื่องมือกลระดับ ช4	1	0.08
34	ช่างซ่อมบำรุงระดับ ช3	1	0.08
35	ช่างซ่อมบำรุงระดับ ช4	2	0.16
36	พนักงานขับเครื่องจักรกลขนาดเบาระดับ ช2	8	0.65
37	พนักงานขับเครื่องจักรกลขนาดกลางระดับ ช2	6	0.49
38	พนักงานขับเครื่องจักรกลขนาดหนักระดับ ช1	2	0.16
39	พนักงานขับเครื่องจักรกลขนาดหนักระดับ ช2	4	0.33
รวมทั้งหมด (คน)		1,225	100.00

ลำดับที่	กลุ่มงาน	อายุเฉลี่ย		วุฒิการศึกษา			
		อายุตัว	อายุราชการ	ต่ำกว่าป.ตรี	ป.ตรี	ป.โท	ป.เอก
1	กลุ่มงานบริการพื้นฐาน	56.56	30.54	33	1	-	-
2	กลุ่มงานสนับสนุน	55.28	31.72	1,070	88	3	-
3	กลุ่มงานช่าง	55.42	27.18	30	-	-	-
รวม		55.45	27.81	1,133	89	3	-
ร้อยละ				92.49	7.27	0.24	-

3.5 กรอบอัตรากำลังของพนักงานราชการ

ลำดับที่	สายงาน/ ตำแหน่ง	อัตรากำลัง ของกรมป่าไม้		เพศ	
		กรอบ อัตรากำลัง	จำนวนคน ครอง	ชาย (คน)	หญิง (คน)
1	ผู้ช่วยพนักงานพิทักษ์ป่า	736	733	700	33
2	ช่างเขียนแผนที่	1	1	1	-
3	เจ้าพนักงานพัสดุ	25	23	3	20
4	คนงาน	108	107	61	46
5	คนงานเพาะชำ	17	17	10	7
6	คนงานห้องทดลอง	3	3	-	3
7	คนงานเกษตร	37	37	28	9
8	เจ้าพนักงานการเกษตร	83	83	63	20
9	เจ้าพนักงานการเงินและบัญชี	66	64	2	62
10	เจ้าพนักงานธุรการ	97	95	15	80
11	เจ้าพนักงานโสตทัศนศึกษา	2	2	1	1
12	เจ้าหน้าที่การเกษตร	208	206	146	60
13	เจ้าหน้าที่การเงินและบัญชี	25	25	1	24
14	เจ้าหน้าที่เครื่องคอมพิวเตอร์	90	89	34	55
15	เจ้าหน้าที่ตรวจป่า	1,544	1,533	1,477	56
16	เจ้าหน้าที่ธุรการ (ปวช.)	379	374	67	307
17	เจ้าหน้าที่บริหารงานทั่วไป	512	508	117	391
18	เจ้าหน้าที่บันทึกข้อมูล	192	190	20	170
19	เจ้าหน้าที่เผยแพร่	14	14	2	12
20	เจ้าหน้าที่ฝึกอบรม	18	18	5	13
21	เจ้าหน้าที่พิมพ์ดีด	3	3	-	3
22	เจ้าหน้าที่ระบบงานคอมพิวเตอร์	5	5	4	1
23	เจ้าหน้าที่วิเคราะห์นโยบายและแผน	51	51	13	38
24	เจ้าหน้าที่ธุรการ (ม.3)	572	568	210	358
25	พนักงานเพาะชำ	7	7	4	3
26	ช่างเครื่องยนต์	16	14	14	-
27	นักวิชาการภูมิสารสนเทศ	5	4	1	3
28	ช่างไฟฟ้า	14	14	14	-
29	นายช่างเครื่องกล	2	2	2	-

ลำดับที่	สายงาน/ ตำแหน่ง	อัตรากำลัง ของกรมป่าไม้		เพศ	
		กรอบ อัตรากำลัง	จำนวนคน ครอง	ชาย (คน)	หญิง (คน)
30	ช่างภาพ	2	2	1	1
31	ช่างโยธา	3	3	3	-
32	ช่างศิลป์	4	4	3	1
33	ช่างสำรวจ	125	121	110	11
34	นักวิชาการเกษตร	3	2	1	1
35	นักวิชาการเงินและบัญชี	22	22	1	21
36	นักวิชาการป่าไม้	198	195	74	121
37	นักวิชาการเผยแพร่	221	221	81	140
38	นักวิชาการโสตทัศนศึกษา	2	2	-	2
39	นักวิทยาศาสตร์	11	11	2	9
40	นายช่างเทคนิค	2	2	2	-
41	นายช่างเครื่องยนต์	5	5	5	-
42	นายช่างไฟฟ้า	2	2	2	-
43	นายช่างสำรวจ	6	6	5	1
44	นิติกร	79	76	40	36
45	บุคลากร	8	8	2	6
46	ผู้ช่วยเจ้าหน้าที่การเกษตร	492	491	281	210
47	ผู้ช่วยช่างไม้	2	2	2	-
48	ผู้ช่วยนักวิจัย	54	52	17	35
49	พนักงานพิทักษ์ป่า	493	492	453	39
50	พนักงานขับเครื่องจักรขนาดกลาง	6	6	6	-
51	พนักงานขับเครื่องจักรขนาดเบา	16	16	16	-
52	พนักงานขับเครื่องจักรขนาดหนัก	4	4	4	-
53	พนักงานขับรถยนต์	1	1	1	-
54	พนักงานบริการอัดสำเนา	1	1	-	1
รวม		6,597	6,537	4,127	2,410
ร้อยละ				63.13	36.87
อายุเฉลี่ย (ปี)		44.06			
อายุราชการเฉลี่ย (ปี)		10.74			

3.6 ระดับวุฒิการศึกษาของพนักงานราชการ

ลำดับที่	สายงาน/ตำแหน่ง	วุฒิการศึกษา			
		ต่ำกว่า ป.ตรี	ป.ตรี	ป.โท	ป.เอก
1	ผู้ช่วยพนักงานพิทักษ์ป่า	733	-	-	-
2	ช่างเขียนแผนที่	1	-	-	-
3	เจ้าพนักงานพัสดุ	23	-	-	-
4	คนงาน	107	-	-	-
5	คนงานเพาะชำ	17	-	-	-
6	คนงานห้องทดลอง	3	-	-	-
7	คนงานเกษตร	37	-	-	-
8	เจ้าพนักงานการเกษตร	83	-	-	-
9	เจ้าพนักงานการเงินและบัญชี	64	-	-	-
10	เจ้าพนักงานธุรการ	95	-	-	-
11	เจ้าพนักงานโสตทัศนศึกษา	2	-	-	-
12	เจ้าหน้าที่การเกษตร	206	-	-	-
13	เจ้าหน้าที่การเงินและบัญชี	25	-	-	-
14	เจ้าหน้าที่เครื่องคอมพิวเตอร์	89	-	-	-
15	เจ้าหน้าที่ตรวจป่า	1533	-	-	-
16	เจ้าหน้าที่ธุรการ (ปวช.)	374	-	-	-
17	เจ้าหน้าที่บริหารงานทั่วไป	-	508	-	-
18	เจ้าหน้าที่บันทึกข้อมูล	190	-	-	-
19	เจ้าหน้าที่เผยแพร่	14	-	-	-
20	เจ้าหน้าที่ฝึกอบรม	-	18	-	-
21	เจ้าหน้าที่พิมพ์ดีด	3	-	-	-
22	เจ้าหน้าที่ระบบงานคอมพิวเตอร์	-	5	-	-
23	เจ้าหน้าที่วิเคราะห์นโยบายและแผน	-	51	-	-
24	เจ้าหน้าที่ธุรการ (ม.3)	568	-	-	-
25	พนักงานเพาะชำ	7	-	-	-
26	ผู้เชี่ยวชาญด้านเศรษฐกิจป่าไม้	-	-	-	-
27	ช่างเครื่องยนต์	14	-	-	-
28	เจ้าพนักงานสถิติ	-	-	-	-
29	นักวิชาการภูมิสารสนเทศ	-	4	-	-
30	ช่างไฟฟ้า	14	-	-	-
31	นายช่างเครื่องกล	2	-	-	-

ลำดับที่	สายงาน/ตำแหน่ง	วุฒิการศึกษา			
		ต่ำกว่า ป.ตรี	ป.ตรี	ป.โท	ป.เอก
32	ช่างภาพ	2	-	-	-
33	ช่างโยธา	3	-	-	-
34	ช่างศิลป์	4	-	-	-
35	ช่างสำรวจ	121	-	-	-
36	นักวิชาการเกษตร	-	2	-	-
37	นักวิชาการเงินและบัญชี	-	22	-	-
38	นักวิชาการป่าไม้	-	195	-	-
39	นักวิชาการเผยแพร่	-	221	-	-
40	นักวิชาการโสตทัศนศึกษา	-	2	-	-
41	นักวิทยาศาสตร์	-	11	-	-
42	นายช่างเทคนิค	2	-	-	-
43	นายช่างเครื่องยนต์	5	-	-	-
44	นายช่างไฟฟ้า	2	-	-	-
45	นายช่างสำรวจ	6	-	-	-
46	นิติกร	-	76	-	-
47	บุคลากร	-	8	-	-
48	ผู้ช่วยเจ้าหน้าที่การเกษตร	491	-	-	-
49	ผู้ช่วยช่างไม้	2	-	-	-
50	ผู้ช่วยนักวิจัย	-	52	-	-
51	พนักงานพิทักษ์ป่า	492	-	-	-
52	พนักงานขับเครื่องจักรขนาดกลาง	6	-	-	-
53	พนักงานขับเครื่องจักรขนาดเบา	16	-	-	-
54	พนักงานขับเครื่องจักรขนาดหนัก	4	-	-	-
55	พนักงานขับรถยนต์	1	-	-	-
56	พนักงานบริการอัดสำเนา	1	-	-	-
รวม		5,362	1,175	-	-
ร้อยละ		82.03	17.97	-	-

3.7 สรุประดับการศึกษาของบุคลากรกรมป่าไม้ทั้งหมด

ลำดับ ที่	ประเภทกลุ่มงาน	ต่ำกว่า ป.ตรี (คน)	ป.ตรี (คน)	ป.โท (คน)	ป.เอก (คน)
1	ข้าราชการ	336	962	433	14
2	ลูกจ้างประจำ	1,133	89	3	-
3	พนักงานราชการ	5,362	1,175	-	-
รวม (คน)		6,831	2,226	436	14
ร้อยละ		77.02	23.41	4.59	0.15

*ฐานข้อมูลผู้การศึกษา ณ เดือนเมษายน 2562

- ข้อกำหนดพื้นฐานทางการศึกษาเบื้องต้นเป็นไปตามประกาศของสำนักงาน ก.พ. สำหรับพนักงานราชการจะมีคณะกรรมการบริหารพนักงานราชการทำหน้าที่ในการกำหนดลักษณะงานและคุณสมบัติเฉพาะกลุ่มงานของพนักงานราชการร่วมด้วย

- ผู้บริหารของกรมป่าไม้มีการกระจายอำนาจในการปฏิบัติงาน กำหนดบทบาทหน้าที่ในการปฏิบัติงานที่ชัดเจน อีกทั้งยังสนับสนุนให้มีการพัฒนาความรู้ ทักษะ และสมรรถนะของบุคลากรให้สอดคล้องกับค่านิยม วิสัยทัศน์ และแผนยุทธศาสตร์ของกรมป่าไม้ มีการจัดสรรอุปกรณ์ / เครื่องมือให้เหมาะสมและเพียงพอต่อการปฏิบัติงาน เพื่อให้บรรลุวิสัยทัศน์ พันธกิจ และยุทธศาสตร์ของกรมป่าไม้

3.8 องค์ประกอบสำคัญที่ทำให้บุคลากรมีส่วนร่วมในการทำงานให้บรรลุพันธกิจและวิสัยทัศน์

ผู้บริหารมีการกระจายอำนาจ กำหนดบทบาทหน้าที่ในการปฏิบัติงาน สมรรถนะหลักของบุคลากร เปิดโอกาสและสนับสนุนให้บุคลากรได้พัฒนาความรู้ ความสามารถให้เหมาะสมกับตำแหน่ง จัดหาเครื่องมือที่เหมาะสม ปรับปรุงสภาพแวดล้อมให้เอื้อต่อการปฏิบัติงาน รวมทั้งสร้างขวัญและกำลังใจให้ผู้ปฏิบัติงานทุกระดับ

3.9 ข้อกำหนดพิเศษด้านการปฏิบัติงาน

เพื่อความปลอดภัยในการปฏิบัติหน้าที่ กรมป่าไม้ได้ออกระเบียบ และคำสั่งเพื่อระบุข้อกำหนดพิเศษในการปฏิบัติงาน ดังนี้

1. ระเบียบกรมป่าไม้ว่าด้วยการใช้อาวุธปืน และเครื่องกระสุนปืน พ.ศ. 2545
2. คำสั่งกรมป่าไม้ ที่ 525/ 2545 ลงวันที่ 11 มีนาคม พ.ศ. 2545 เรื่อง หลักเกณฑ์การเก็บ การบำรุงรักษาอาวุธปืนและเครื่องกระสุนปืน
3. คำสั่งกรมป่าไม้ ที่ 526/ 2545 ลงวันที่ 11 มีนาคม พ.ศ. 2545 เรื่อง มอบอำนาจการอนุญาตให้พนักงานเจ้าหน้าที่พกอาวุธปืน และเครื่องกระสุนปืนติดตัว
4. คำสั่งกรมป่าไม้ ที่ 527/ 2545 ลงวันที่ 11 มีนาคม พ.ศ. 2545 เรื่อง มอบอำนาจการอนุมัติให้หน่วยงานใช้อาวุธปืนและเครื่องกระสุนปืนฝึกซ้อมยิง

(4) สินทรัพย์

เทคโนโลยี	<p>1. เทคโนโลยีข้อมูล (Information Technology)</p> <ul style="list-style-type: none">- ระบบเครือข่ายคอมพิวเตอร์กรมป่าไม้- ระบบฐานข้อมูลสารสนเทศ- ระบบภูมิศาสตร์สารสนเทศ (GIS)- ระบบเครือข่ายคอมพิวเตอร์เสมือน- ระบบติดตามการบุกรุกทำลายป่า- ระบบบริหารจัดการเรื่องร้องเรียนกรมป่าไม้- ระบบบริหารจัดการป่าสงวนแห่งชาติ- ระบบ RFD Single window (NSW) ประกอบด้วย ระบบขอตรวจร่วม ขอออกใบเบิกทาง , ระบบขึ้นทะเบียนที่ดินเป็นสวนป่า , ระบบลงทะเบียนไม้มีค่าในที่ดินกรรมสิทธิ์ ระบบขอตรวจพิสูจน์ไม้ , ระบบขอหนังสือรับรองแจ้งข้อเท็จจริงนำเข้าเลี้ยงโฮ้ยนต์- ระบบเชื่อมโยงข้อมูลกับฐานข้อมูลทะเบียนราษฎรของกรมการปกครองแบบ online
-----------	---

(4) สิ้นทรัพย์ (ต่อ)

เทคโนโลยี (ต่อ)	2. เทคโนโลยีการติดต่อสื่อสาร / ประชาสัมพันธ์ <ul style="list-style-type: none">- อินทราเน็ต (Intranet) อินเทอร์เน็ต (Internet) และ เครือข่ายสังคมออนไลน์ (Social Network)- สายด่วน 1310 กด 3- ระบบการประชุมทางไกล (Web conference)- e-Petition (ระบบการรับเรื่องร้องเรียน)- Mobile Application Forest4Thai- เว็บไซต์
อุปกรณ์	<ul style="list-style-type: none">- เครื่องคอมพิวเตอร์แม่ข่าย (Server) / อุปกรณ์ระบบเครือข่าย- อุปกรณ์สื่อสาร เช่น วิทยุสื่อสาร / โทรศัพท์มือถือ เป็นต้น- เครื่องหาพิกัดด้วยสัญญาณดาวเทียมแบบพกพา (GPS)- เครื่องมือสำรวจความถี่ GPS อากาศยานไร้คนขับ- เครื่องมือทางวิทยาศาสตร์ และอุปกรณ์ที่จำเป็นในการปฏิบัติงานศึกษาวิจัยด้านป่าไม้- เครื่องแปรรูปไม้- ยานพาหนะ และเครื่องมือดับไฟป่า- อาวุธปืน
สิ่งอำนวยความสะดวก (สถานที่ให้บริการ สถานที่ทำงาน)	<ul style="list-style-type: none">- สำนักจัดการทรัพยากรป่าไม้ที่ 1 – 13 และสำนักจัดการทรัพยากรป่าไม้สาขา- สวนป่าเพื่อการท่องเที่ยว และศูนย์การเรียนรู้- ศูนย์เพาะชำกล้าไม้ และสถานีเพาะชำกล้าไม้- ศูนย์ส่งเสริมการควบคุมไฟป่าประจำทุกส่วนภูมิภาค- ห้องปฏิบัติการวิทยาศาสตร์- ศูนย์ส่งเสริมพัฒนาและถ่ายทอดเทคโนโลยีการใช้ประโยชน์ไม้ขนาดเล็กและของป่า- ศูนย์บริการวิชาการป่าไม้เพื่อประชาชน (คลินิกป่าไม้)- ศูนย์เมล็ดพันธุ์ไม้ (ภาคกลาง ภาคเหนือ ภาคตะวันออกเฉียงเหนือ และภาคใต้)- ศูนย์บริการประชาชน- ศูนย์ฝึกอบรมการจัดการทรัพยากรป่าไม้ที่ 1 (เพชรบุรี)- ศูนย์ฝึกอบรมการจัดการทรัพยากรป่าไม้ที่ 2 (สระบุรี)

(4) สิทธิประโยชน์ (ต่อ)

<p>สิ่งอำนวยความสะดวก (สถานที่ให้บริการ สถานที่ทำงาน) (ต่อ)</p>	<ul style="list-style-type: none"> - ศูนย์วิจัยและพัฒนาการป่าไม้ (4 ภาค) - สถานีวนวัฒนวิจัย - ศูนย์วิจัยผลิตผลป่าไม้ (จังหวัดนครราชสีมา จังหวัดสกลนคร จังหวัดเลย จังหวัดสุโขทัย จังหวัดเชียงใหม่ และจังหวัดแม่ฮ่องสอน) - ศูนย์วิจัยพลังงานจากไม้ (จังหวัดสระบุรี) - ศูนย์วิจัยและพัฒนาวัสดุทดแทนไม้เพื่อชุมชน (จังหวัดราชบุรี จังหวัดขอนแก่น จังหวัดลำปาง และจังหวัดสงขลา) - ศูนย์ถ่ายทอดเทคโนโลยีด้านวิจัยป่าไม้ (จังหวัดอุบลราชธานี จังหวัดนครราชสีมา จังหวัดลำปาง และจังหวัดสงขลา) - ศูนย์ส่งเสริมพัฒนาและถ่ายทอดเทคโนโลยีการใช้ประโยชน์ไม้ขนาดเล็กและของป่า (จังหวัดราชบุรี และจังหวัดขอนแก่น)
<p>อื่นๆ</p>	<ul style="list-style-type: none"> - บุคลากรที่มีความรู้ความสามารถเกี่ยวกับการป่าไม้ - เครือข่ายที่มีประสิทธิภาพกระจายอยู่ทั่วประเทศ - ฐานข้อมูลเกี่ยวกับการป่าไม้ - ระเบียบ กฎหมาย คู่มือ และขั้นตอนการปฏิบัติงานที่ชัดเจน

(5) กฎหมาย ฎระเบียบ และข้อบังคับ

กฎหมาย ฎระเบียบ และข้อบังคับ	เนื้อหา สาระสำคัญของกฎหมาย ฎระเบียบ ข้อบังคับ
<p>1. พระราชบัญญัติป่าไม้ พุทธศักราช 2484 และที่แก้ไขเพิ่มเติม รวมทั้งพระราชกฤษฎีกา ฎกระทรวง ข้อกำหนด ระเบียบ และประกาศที่เกี่ยวข้อง</p>	<p>ควบคุมการทำไม้ การเก็บหาของป่า การทำไม้หวงห้ามตราประทับไม้ การควบคุมการแปรรูปไม้ การนำไม้และของป่าเคลื่อนที่ การควบคุมไม้ในลำน้ำ การควบคุม การแปรรูปไม้ การแผ้วถางป่า การดำเนินการเกี่ยวกับไม้และอุตสาหกรรมไม้</p>
<p>2. พระราชบัญญัติป่าสงวนแห่งชาติ พ.ศ. 2507 และที่แก้ไขเพิ่มเติม รวมทั้ง ฎกระทรวง ระเบียบ และประกาศที่เกี่ยวข้อง</p>	<p>การกำหนดป่าสงวนแห่งชาติ การควบคุม รักษาป่าสงวนแห่งชาติ การอนุญาตการใช้ประโยชน์พื้นที่ป่าไม้</p>

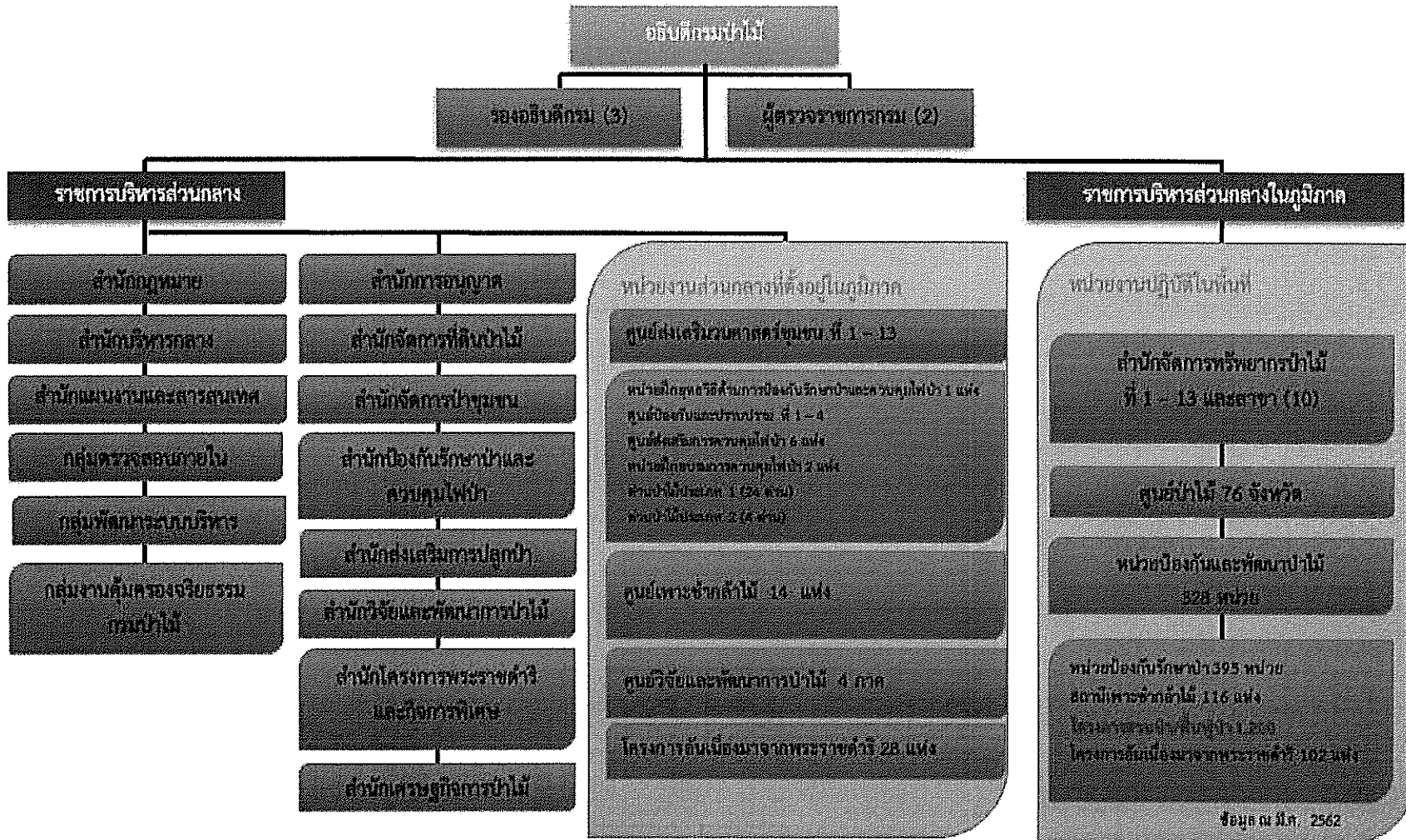
(5) กฎหมาย กฎระเบียบ และข้อบังคับ (ต่อ)

กฎหมาย กฎระเบียบ และข้อบังคับ	เนื้อหาสาระสำคัญของกฎหมาย กฎระเบียบ ข้อบังคับ
3. พระราชบัญญัติสวนป่า พ.ศ. 2535 และที่แก้ไขเพิ่มเติม รวมทั้ง กฎกระทรวง ระเบียบ และประกาศที่เกี่ยวข้อง	การรับรองและคุ้มครองสิทธิ การทำไม้ที่ได้จากการปลูกสร้างสวนป่า การแปรรูปไม้ ค่าไม้ การนำไม้เคลื่อนที่ และการออก ใบสำคัญรับรองการจัดการป่าไม้อย่างยั่งยืน เพื่อสนับสนุน ส่งเสริมให้มีการปลูกสร้างสวนป่า ส่งเสริมการประกอบอาชีพของประชาชน และผลิตไม้เพื่อเป็นสินค้า เพิ่มพื้นที่ป่าไม้ และให้ผู้ที่ทำการปลูกสร้างสวนป่ามีความมั่นใจในสิทธิและประโยชน์ที่ได้รับจากการปลูกสร้างสวนป่า
4. พระราชบัญญัติเลื่อยโซยนต์ พ.ศ. 2545 รวมทั้งกฎกระทรวง ระเบียบ และประกาศที่เกี่ยวข้อง	ควบคุมการมีเลื่อยโซยนต์ไว้ในครอบครอง และการนำเข้ามาในราชอาณาจักร การอนุญาตให้ครอบครองเลื่อยโซยนต์เพื่อเพิ่มมาตรการในการควบคุม ป้องกันและปราบปรามการบุกรุกทำลายป่าตามนโยบายของรัฐบาล และเพื่อมิให้เป็นอุปสรรคต่อการประกอบอาชีพที่ต้องใช้เลื่อยโซยนต์โดยสุจริต
5. พระราชบัญญัติการอำนวยความสะดวกในการพิจารณาอนุญาตของทางราชการ พ.ศ. 2558	เป็นกฎหมายกลางที่กำหนดขั้นตอนและระยะเวลาในการพิจารณาอนุญาตให้มีความชัดเจน เพื่อเป็นการอำนวยความสะดวกแก่ประชาชนในเรื่องการอนุมัติ อนุญาต
6. พระราชบัญญัติการจัดซื้อ จัดจ้าง และการบริหารพัสดุภาครัฐ พ.ศ. 2560	เพื่อให้การปฏิบัติเกี่ยวกับการจัดซื้อจัดจ้างและการบริหารพัสดุโดยใช้เงินงบประมาณ เป็นไปอย่างมีประสิทธิภาพ เกิดความคุ้มค่าต่อภารกิจของรัฐ และป้องกันปัญหาการทุจริต
7. พระราชบัญญัติป่าชุมชน พ.ศ. 2562	ส่งเสริมให้ชุมชนได้ร่วมกับรัฐในการอนุรักษ์ ฟื้นฟู จัดการ บำรุงรักษาและใช้ประโยชน์จากทรัพยากรธรรมชาติ สิ่งแวดล้อม และความหลากหลายทางชีวภาพอย่างสมดุลและยั่งยืนในรูปแบบของป่าชุมชน เพื่อให้ชุมชนสามารถจัดการป่าชุมชนและได้ประโยชน์จากป่าชุมชน อันจะส่งผลให้ชุมชนดูแลรักษาทรัพยากรธรรมชาติ สิ่งแวดล้อม และความหลากหลายทางชีวภาพของประเทศให้มีความสมบูรณ์และยั่งยืน

ข. ความสัมพันธ์ระดับองค์กร

(6) โครงสร้างองค์การ

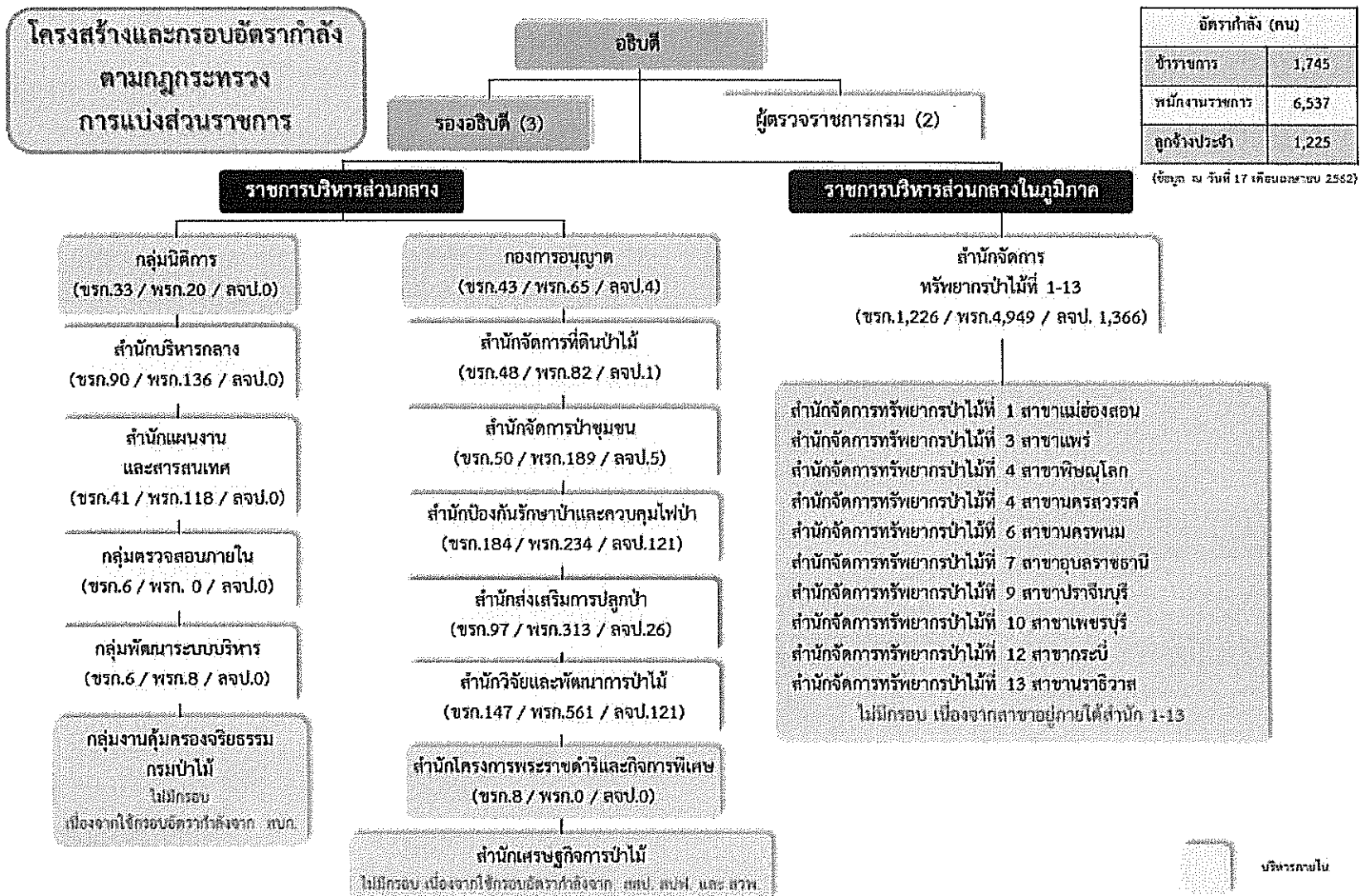
1.1 โครงสร้างของกรมป่าไม้



ข. ความสัมพันธ์ระดับองค์กร

(6) โครงสร้างองค์กร

1.2 โครงสร้างและอัตรากำลังของกรมป่าไม้



อัตรากำลัง (คน)	
ข้าราชการ	1,745
พนักงานราชการ	6,537
ลูกจ้างประจำ	1,225

(ข้อมูล ณ วันที่ 17 กันยายน 2562)

1.2 ระบบการกำกับดูแลองค์กรของกรมป่าไม้

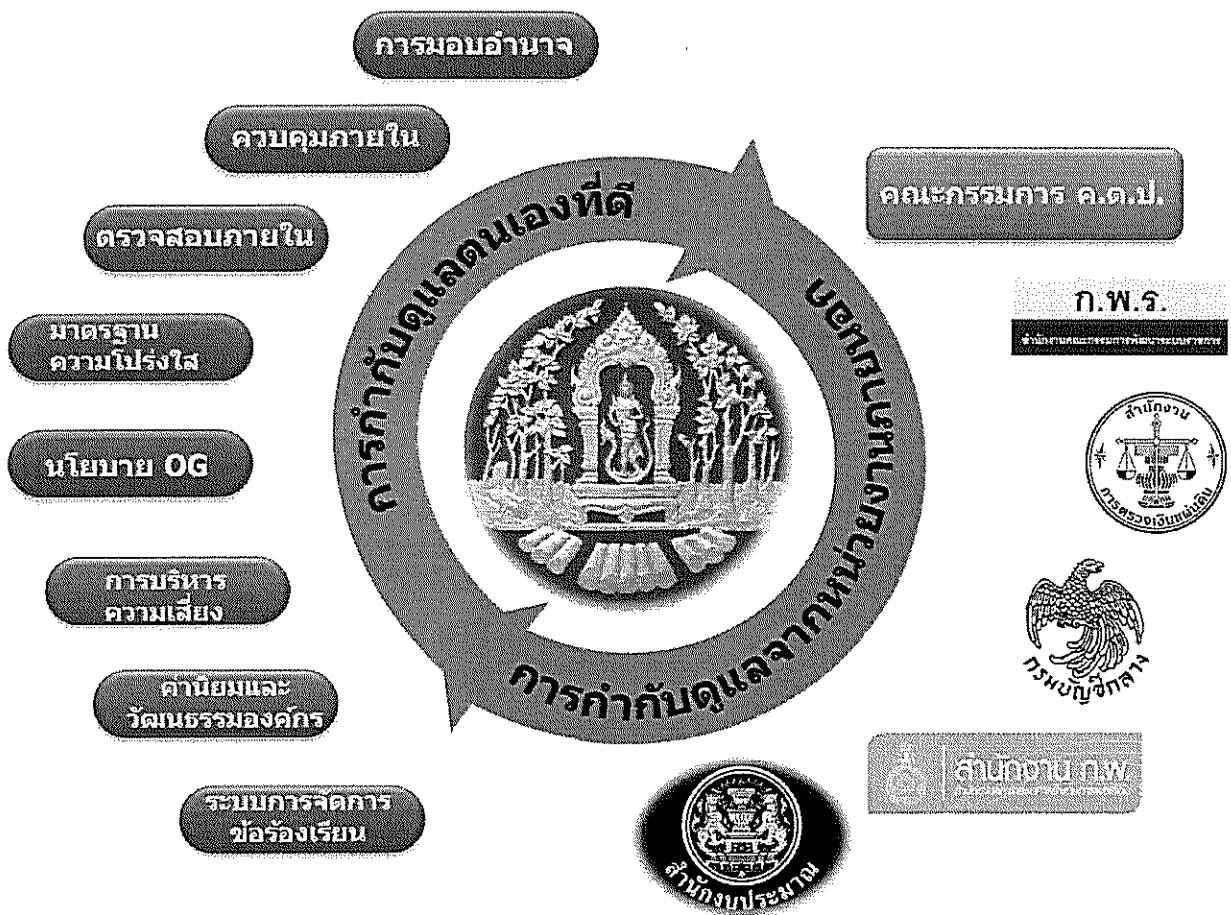
กรมป่าไม้แบ่งระบบการกำกับดูแลองค์กรออกเป็น 2 ส่วน ดังนี้

(1) การกำกับดูแลตนเองที่ดี เช่น การมอบอำนาจการตัดสินใจ การควบคุมภายใน การตรวจสอบภายใน การจัดทำมาตรฐานความโปร่งใส นโยบายการกำกับดูแลองค์กรที่ดี การบริหารความเสี่ยงระบบ การจัดการข้อร้องเรียน ระบบติดตามและประเมินผลการปฏิบัติงาน การเปิดโอกาสให้ประชาชนเข้ามามีส่วนร่วม การกำหนดค่านิยมและวัฒนธรรมองค์กร เป็นต้น

(2) การกำกับดูแลจากหน่วยงานภายนอก แบ่งออกเป็น 2 ด้าน คือ

(2.1) ด้านการปฏิบัติงานของบุคลากร เช่น สำนักงาน ก.พ. สำนักงานประมาณ กรมบัญชีกลาง สำนักงานตรวจเงินแผ่นดิน ศาลปกครอง

(2.2) ด้านผลการดำเนินงาน เช่น สำนักงาน ก.พ.ร. และ คณะกรรมการ ค.ต.ป. เป็นต้น



ภาพที่ 2 ระบบการกำกับดูแลองค์กรของกรมป่าไม้

(7) ผู้รับบริการและผู้มีส่วนได้ส่วนเสีย

ผู้รับบริการ/ผู้มีส่วนได้ส่วนเสีย	ความต้องการ/ความคาดหวัง	แนวทางและวิธีการสื่อสารระหว่างกัน
ประชาชนทั่วไป	<ul style="list-style-type: none"> - พื้นที่ป่าที่สมบูรณ์ , จำนวนพื้นที่ป่าไม้เพิ่มมากขึ้น - สภาพแวดล้อม , สภาพภูมิอากาศที่ดีขึ้น - ลดการเกิดภัยธรรมชาติ - ลดการบุกรุก เผลอทำลายป่า - เจ้าหน้าที่ปฏิบัติงานอย่างมีธรรมาภิบาล และมีการบังคับใช้กฎหมายกับผู้กระทำผิดอย่างเข้มงวด 	<ul style="list-style-type: none"> - เว็บไซต์ / เว็บเพจ - นิทรรศการ - สื่อประชาสัมพันธ์ต่างๆ เช่น วิทยุ โทรทัศน์ เป็นต้น - สื่อสิ่งพิมพ์ และสื่อออนไลน์ต่างๆ
ประชาชนที่ปลูกป่าเป็นอาชีพ (ป่าเอกชน / ป่าเศรษฐกิจ)	<ul style="list-style-type: none"> - บัณฑิตที่ส่งเสริมการปลูกป่าเชิงเศรษฐกิจ เช่น ด้านการตลาด มีกล้าไม้ที่มีคุณภาพ และมีปริมาณเพียงพอตรงกับความต้องการของตลาด มีฐานข้อมูลทางการตลาดที่ใช้ในการวางแผนธุรกิจ เจ้าหน้าที่สามารถให้คำแนะนำด้านการตลาดได้ เป็นต้น - มีกฎหมาย และเทคโนโลยีที่เอื้อประโยชน์ต่อการประกอบธุรกิจ - การบริการสะดวก รวดเร็ว โปร่งใส มีประสิทธิภาพ และตรวจสอบได้ 	<ul style="list-style-type: none"> - ติดต่อกรมป่าไม้โดยตรง - เว็บไซต์ / เว็บเพจ - สื่อสิ่งพิมพ์ และสื่อออนไลน์ต่างๆ - การประชุม สัมมนา - หนังสือราชการ - Line application
ประชาชนที่อยู่อาศัยทำกินในพื้นที่ป่าสงวนแห่งชาติ	<ul style="list-style-type: none"> - สามารถอยู่อาศัยทำกินในพื้นที่ป่าสงวนแห่งชาติได้อย่างถูกต้องตามกฎหมาย 	<ul style="list-style-type: none"> - หนังสือราชการ - ติดต่อกรมป่าไม้โดยตรง - เว็บไซต์ / เว็บเพจ - โทรศัพท์ / โทรสาร - การจัดนิทรรศการงานมหกรรมป่าไม้
ประชาชนรอบพื้นที่ป่าประเภทต่าง ๆ	<ul style="list-style-type: none"> - รับทราบแนวเขตที่ดินป่าไม้ และไม่กระทำการฝ่าฝืนกฎหมายป่าไม้ 	<ul style="list-style-type: none"> หน่วยปฏิบัติแจ้งให้ราษฎรทราบ
ประชาชนผู้มีสิทธิครอบครองที่ดินตามประมวลกฎหมายที่ดิน	<ul style="list-style-type: none"> - ตรวจสอบรับรองความถูกต้องของเอกสารสิทธิในที่ดินให้ราษฎรนำไปประกอบการธุรกรรม เช่น การรับรองไม้ การรับจ้างนงที่ดิน 	<ul style="list-style-type: none"> ติดต่อกรมป่าไม้หรือ สจป. โดยตรง

(7) ผู้รับบริการและผู้มีส่วนได้ส่วนเสีย (ต่อ)

ผู้รับบริการ/ผู้มีส่วนได้ส่วนเสีย	ความต้องการ/ความคาดหวัง	แนวทางและวิธีการสื่อสารระหว่างกัน
ผู้ประกอบการเกี่ยวกับไม้	<ul style="list-style-type: none"> - ขั้นตอนกระบวนการทำงานที่ชัดเจนและเป็นระบบ - การบริการสะดวก รวดเร็ว โปร่งใส มีประสิทธิภาพ และตรวจสอบได้ - มีฐานข้อมูลผู้ปลูก/พื้นที่ป่าถูกต้อง และเป็นปัจจุบัน สามารถเข้าถึงข้อมูลได้ง่าย - ปัจจัยที่ส่งเสริมการปลูกป่าเชิงเศรษฐกิจ เช่น ด้านการตลาด มีกล้าไม้ที่มีคุณภาพ และมีปริมาณเพียงพอ ตรงกับความต้องการของตลาด มีฐานข้อมูลทางการตลาดที่ใช้ในการวางแผนธุรกิจ เจ้าหน้าที่สามารถให้คำแนะนำด้านการตลาดได้ เป็นต้น - มีกฎหมาย และเทคโนโลยีที่เอื้อประโยชน์ต่อการประกอบธุรกิจ - มีการวิจัยเพื่อพัฒนาพันธุ์กรรมพืช และ วิจัยด้านผลิตภัณฑ์ เพื่อเพิ่มขีดความสามารถในการแข่งขัน - เอกสารประกอบการขอรับบริการไม่ยุ่งยาก สามารถกรอกข้อมูลได้ง่าย และไม่มีปริมาณที่มากเกินไป - มีช่องทางการติดต่อสอบถามที่สะดวก 	<ul style="list-style-type: none"> - ติดต่อกรมป่าไม้โดยตรง - เว็บไซต์ / เว็บเพจ - การประชุม สัมมนา - หนังสือราชการ - คู่มือ - สื่อสิ่งพิมพ์ และสื่อออนไลน์ต่างๆ - Line application
กลุ่มเครือข่ายต่างๆ	<ul style="list-style-type: none"> - สนับสนุนเครื่องมือและอุปกรณ์อย่างเพียงพอ และเหมาะสม - ได้รับงบประมาณ และทรัพยากรอย่างเหมาะสม - มีสื่อประชาสัมพันธ์ เพื่อให้ความรู้ ที่เข้าใจได้ง่าย และหลากหลายรูปแบบ 	<ul style="list-style-type: none"> - ติดต่อกรมป่าไม้โดยตรง - เว็บไซต์ / เว็บเพจ - การประชุม สัมมนา - หนังสือราชการ - Line application
ผู้มีส่วนได้ส่วนเสีย เช่น องค์กรภาครัฐ ภาคเอกชน รัฐวิสาหกิจ องค์กรทางศาสนา เป็นต้น	<ul style="list-style-type: none"> - การบูรณาการความร่วมมือในด้านต่างๆ - ข้อมูลข่าวสารที่ถูกต้อง รวดเร็ว และจำเป็น - การสนับสนุนเชิงนโยบาย และ การรับฟังความคิดเห็น 	<ul style="list-style-type: none"> - ติดต่อกรมป่าไม้โดยตรง - เว็บไซต์ / เว็บเพจ - การประชุม สัมมนา - หนังสือราชการ - Line application

(8) ส่วนราชการหรือองค์กรที่เกี่ยวข้องกันในการให้บริการและส่งมอบงานต่อกัน

ส่วนราชการ / องค์กรที่เกี่ยวข้อง	บทบาทหน้าที่ ในการปฏิบัติร่วมกัน	ข้อกำหนดที่สำคัญ ในการปฏิบัติงานร่วมกัน	แนวทางและวิธีการ สื่อสารระหว่างกัน
1. สำนักงาน ทรัพยากรธรรมชาติและสิ่งแวดล้อม (ทสจ.) - จังหวัดทุกจังหวัด (ยกเว้นกรุงเทพมหานคร) - อำเภอท้องถิ่น	- รับคำขอ และตรวจสอบคำขอ - ร่วมพิจารณาอนุมัติ อนุญาต	- พ.ร.บ. ป่าไม้ พ.ศ. 2484 และที่แก้ไขเพิ่มเติม รวมทั้งพระราชกฤษฎีกา กฎกระทรวง ข้อกำหนด ระเบียบและประกาศที่เกี่ยวข้อง - พ.ร.บ. ป่าสงวนแห่งชาติ พ.ศ. 2507 และที่แก้ไขเพิ่มเติม รวมทั้ง กฎกระทรวง ระเบียบและประกาศที่เกี่ยวข้อง - พ.ร.บ. สวนป่า พ.ศ. 2535 - พ.ร.บ. สวนป่า (ฉบับที่ 2) พ.ศ. 2558 - พ.ร.บ. เลื่อยโซยนต์ พ.ศ. 2545 - พ.ร.บ. การอำนวยความสะดวกในการพิจารณาอนุญาตของทางราชการ พ.ศ. 2558	- หนังสือราชการ - โทรศัพท์/ โทรสาร - ติดต่อประสานงาน โดยตรง - ประชุม
2. องค์กรปกครองส่วนท้องถิ่น	- ภารกิจควบคุมไฟป่า - จัดทำแผนดูแล ป้องกัน อนุรักษ์และพัฒนาทรัพยากร ป่าไม้ และควบคุมไฟป่า	- พ.ร.บ. ป่าสงวนแห่งชาติ พ.ศ. 2507 และที่แก้ไขเพิ่มเติม รวมทั้ง กฎกระทรวง ระเบียบและประกาศที่เกี่ยวข้อง - พ.ร.บ. กำหนดแผนและขั้นตอนการกระจายอำนาจให้แก่องค์กรปกครองส่วนท้องถิ่น พ.ศ. 2542 - แผนปฏิบัติการกำหนดขั้นตอนการกระจายอำนาจให้แก่องค์กรปกครองส่วนท้องถิ่น ฉบับที่ 2 พ.ศ. 2551	- หนังสือราชการ - โทรศัพท์/ โทรสาร - ติดต่อประสานงาน โดยตรง - ประชุม
3. สำนักงานปฏิรูปที่ดินเพื่อเกษตรกรรม (ส.ป.ก.)	- คืบพื้นที่ป่าสงวนแห่งชาติที่ไม่สามารถดำเนินการปฏิรูปได้ตามระเบียบและกฎหมาย และมติ ครม.	- บันทึกข้อตกลงระหว่างกรมป่าไม้กับ ส.ป.ก. เมื่อวันที่ 14 กันยายน 2538 - พรฎ. กำหนดที่ดินให้เป็นเขตปฏิรูปที่ดินการปรับปรุงแผนที่ - แนบท้ายร่างกฎกระทรวงกำหนดป่าสงวนแห่งชาติ - นโยบายของกระทรวง กษ. ทส.	- หนังสือราชการ - โทรศัพท์/ โทรสาร - ติดต่อประสานงาน โดยตรง - ประชุม - ติดต่อโดยตรง - ตรวจสอบพื้นที่ในภาคสนาม

(8) ส่วนราชการหรือองค์กรที่เกี่ยวข้องกันในการให้บริการและส่งมอบงานต่อกัน (ต่อ)

ส่วนราชการ / องค์กรที่เกี่ยวข้อง	บทบาทหน้าที่ ในการปฏิบัติร่วมกัน	ข้อกำหนดที่สำคัญ ในการปฏิบัติงานร่วมกัน	แนวทางและวิธีการ สื่อสารระหว่างกัน
4. กองบังคับการปราบปรามการกระทำผิดด้านทรัพยากรธรรมชาติและสิ่งแวดล้อม	- ปราบปราม จับกุม และดำเนินคดีผู้กระทำความผิดกฎหมาย	- พ.ร.บ. ป่าไม้ พ.ศ. 2484 และที่แก้ไขเพิ่มเติม รวมทั้งพระราชกฤษฎีกา กฎกระทรวง ข้อกำหนดระเบียบและประกาศที่เกี่ยวข้อง - พ.ร.บ. ป่าสงวนแห่งชาติ พ.ศ. 2507 และที่แก้ไขเพิ่มเติม - พ.ร.บ. สวนป่า พ.ศ. 2535 - พ.ร.บ. สวนป่า (ฉบับที่ 2) พ.ศ. 2558 - พ.ร.บ. เลื่อยโซยนต์ พ.ศ. 2545 - พ.ร.บ. การอำนวยความสะดวกในการพิจารณาอนุญาตของทางราชการ พ.ศ. 2558	- หนังสือราชการ - โทรศัพท์/ โทรสาร - ติดต่อประสานงานโดยตรง - ประชุม
5. กรมศุลกากร	- การร่วมตรวจสอบชนิดและปริมาตรไม้ต่างประเทศที่นำเข้ามาในราชอาณาจักร - ดำเนินการตรวจสอบการนำเข้าเลื่อยโซยนต์ - ตรวจสอบการนำไม้ผลิตภัณฑ์ไม้และถ่านไม้ส่งออกป้อนราชอาณาจักร	- บันทึกข้อตกลงระหว่างกรมศุลกากรกับกรมป่าไม้ - ดำเนินการตาม พ.ร.บ. เลื่อยโซยนต์ พ.ศ. 2545 มาตรา 4 - ดำเนินการตามระเบียบกรมป่าไม้ว่าด้วยการออกหนังสือรับรองไม้ผลิตภัณฑ์ไม้ และถ่านไม้เพื่อส่งออกป้อนราชอาณาจักร พ.ศ. 2552 - พ.ร.บ. การอำนวยความสะดวกของทางราชการ พ.ศ. 2558 - พ.ร.บ. สวนป่า (ฉบับที่ 2) พ.ศ. 2558	- หนังสือราชการ - โทรศัพท์/ โทรสาร - ติดต่อประสานงานโดยตรง - ประชุม
6. กรมการค้าต่างประเทศ	การตรวจสอบและออกหนังสือรับรองไม้ผลิตภัณฑ์ไม้และถ่านไม้ เพื่อส่งออกป้อนราชอาณาจักร - การออกใบอนุญาตส่งออกสินค้าไม้ ป้อนราชอาณาจักร	- ประกาศกระทรวงพาณิชย์ เรื่องการกำหนดให้ไม้เป็นสินค้าที่ต้องขออนุญาตในการส่งออกป้อนราชอาณาจักร พ.ศ. 2555 - ประกาศกระทรวงพาณิชย์ เรื่อง การส่งถ่านไม้ส่งออกป้อนราชอาณาจักร พ.ศ. 2547 - ระเบียบกระทรวงพาณิชย์ ว่าด้วยเอกสารหรือหลักฐานประกอบการ	- หนังสือราชการ - โทรศัพท์/โทรสาร - ติดต่อประสานงานโดยตรง - ประชุม

(8) ส่วนราชการหรือองค์กรที่เกี่ยวข้องกันในการให้บริการและส่งมอบงานต่อกัน (ต่อ)

ส่วนราชการ / องค์กรที่เกี่ยวข้อง	บทบาทหน้าที่ ในการปฏิบัติร่วมกัน	ข้อกำหนดที่สำคัญ ในการปฏิบัติงานร่วมกัน	แนวทางและวิธีการ สื่อสารระหว่างกัน
		<p>อนุญาต ส่งถ่านไม้ ออกไปนอก ราชอาณาจักร พ.ศ. 2549</p> <ul style="list-style-type: none"> - ระเบียบกระทรวงพาณิชย์ ว่าด้วย หลักเกณฑ์ วิธีการและเงื่อนไขการ ส่ง ไม้และไม้แปรรูปออกนอกราชอาณาจักร พ.ศ. 2549 - ระเบียบกรมป่าไม้ ว่าด้วยการออก หนังสือรับรองไม้ ผลิตภัณฑ์ และ ถ่าน ไม้ เพื่อส่งออกนอกราชอาณาจักร พ.ศ. 2552 - พระราชบัญญัติ การส่งออกนอก และการนำเข้ามาในราชอาณาจักร ซึ่ง สินค้า พ.ศ. 2522 	
7. กรมที่ดิน	<ul style="list-style-type: none"> - การรับรองแนวเขตที่ดินป่าไม้ - การออกและการเพิกถอน เอกสารสิทธิในที่ดินในเขต ป่าไม้ 	<ul style="list-style-type: none"> - บันทึกข้อตกลง พ.ศ. 2534 กรมป่าไม้ - กฎกระทรวงฉบับที่ 43 พ.ศ. 2537 - กฎกระทรวงการเพิกถอนหรือแก้ไขฯ ปี พ.ศ. 2553 	<ul style="list-style-type: none"> - หนังสือราชการ - โทรศัพท์/ โทรสาร - ติดต่อประสานงาน โดยตรง - ประชุม - การตรวจสอบพื้นที่
8. สำนักงานตำรวจ แห่งชาติ และ กรมบังคับคดี	<ul style="list-style-type: none"> - ดำเนินการตรวจสอบประวัติ ผู้ขออนุญาต 	<ul style="list-style-type: none"> - พระราชบัญญัติป่าไม้ พุทธศักราช 2484 มาตรา 49 (2) - พระราชบัญญัติเลื่อยโซ่ยนต์ พ.ศ. 2545 มาตรา 4 - พ.ร.บ. การอำนวยความสะดวกฯ 	<ul style="list-style-type: none"> - หนังสือราชการ - โทรศัพท์/ โทรสาร - ติดต่อประสานงาน โดยตรง - ประชุม
9. กรมโยธาธิการและ ผังเมือง	<ul style="list-style-type: none"> - ดำเนินการตรวจสอบ สถานที่ที่ขออนุญาตตั้ง โรงงานแปรรูปไม้โดยใช้ เครื่องจักร 	<ul style="list-style-type: none"> - ดำเนินการตามหนังสือกรมป่าไม้ ที่ กษ 0702.03/5108 ลงวันที่ 23 พฤษภาคม 2546 เรื่อง การขอ อนุญาตตั้งโรงงานแปรรูปไม้โดยใช้ เครื่องจักร - กฎหมายผังเมือง - พ.ร.บ. การอำนวยความสะดวกฯ 	<ul style="list-style-type: none"> - หนังสือราชการ - โทรศัพท์/ โทรสาร - ติดต่อประสานงาน โดยตรง - ประชุม

(8) ส่วนราชการหรือองค์กรที่เกี่ยวข้องกันในการให้บริการและส่งมอบงานต่อกัน (ต่อ)

ส่วนราชการ / องค์กรที่เกี่ยวข้อง	บทบาทหน้าที่ ในการปฏิบัติร่วมกัน	ข้อกำหนดที่สำคัญ ในการปฏิบัติงานร่วมกัน	แนวทางและวิธีการ สื่อสารระหว่างกัน
10. กรมโรงงาน อุตสาหกรรม	<ul style="list-style-type: none"> - ตรวจสอบอาคารโรงงานที่ขออนุญาตตั้งโรงงานแปรรูปไม้ โดยใช้เครื่องจักร (กรณีใช้เครื่องจักรตั้งแต่ 5 แรงม้า) - ตรวจสอบเครื่องจักร - พิจารณาตั้งโรงงานแปรรูปไม้ 	<ul style="list-style-type: none"> - ดำเนินการตามหนังสือกรมป่าไม้ ที่ กษ 0702.03/5108 ลงวันที่ 23 พฤษภาคม 2546 เรื่อง การขออนุญาตตั้งโรงงานแปรรูปไม้โดยใช้เครื่องจักร - ดำเนินการตามนัยมติคณะรัฐมนตรี เมื่อวันที่ 25 มกราคม 2537 - พ.ร.บ. การอำนวยความสะดวกฯ 	<ul style="list-style-type: none"> - หนังสือราชการ - โทรศัพท์/ โทรสาร - ติดต่อประสานงานโดยตรง - ประชุม
11. กรมพัฒนาที่ดิน	<ul style="list-style-type: none"> - รับมอบพื้นที่ป่าไม้ถาวรมาดำเนินการสงวนให้เป็นป่าสงวนแห่งชาติ - ให้ความช่วยเหลือการดำเนินการโครงการป้องกันภัยดินถล่ม 	<ul style="list-style-type: none"> - พ.ร.บ. พัฒนาที่ดิน พ.ศ. 2526 - มติ ครม. ที่เกี่ยวข้อง - การอนุญาตใช้พื้นที่ป่าประเภทต่าง ๆ 	<ul style="list-style-type: none"> - หนังสือราชการ - โทรศัพท์/ โทรสาร - ติดต่อประสานงานโดยตรง - ประชุม - การตรวจสอบพื้นที่

2. สภาพการณ์ขององค์การ

ก. สภาพแวดล้อมด้านการแข่งขัน

(9) สภาพแวดล้อมด้านการแข่งขันทั้งภายในและภายนอกประเทศ

ประเด็นการแข่งขัน	คู่แข่ง	ผลการดำเนินงานในปัจจุบันเมื่อเปรียบเทียบกับคู่แข่ง
- การป้องกันรักษาป่า	- กรมอุทยานแห่งชาติสัตว์ป่าและพันธุ์พืช (อส.) - กรมทรัพยากรทางทะเลและชายฝั่ง (ทช.) - องค์กรภาคเอกชน เช่น มูลนิธิสืบ นาคะเสถียร/RECOFTC	(1) จำนวนพื้นที่ป่าไม้ที่ทวงคืนได้ - ปม. : ร้อยละ 73.42 - อส. : ร้อยละ 100 - ทช. : ร้อยละ 100
- การส่งเสริมการปลูกและฟื้นฟูป่าไม้ในทุกรูปแบบ	- กรมอุทยานแห่งชาติสัตว์ป่าและพันธุ์พืช (อส.) - กรมทรัพยากรทางทะเลและชายฝั่ง (ทช.) - องค์กรภาคเอกชน เช่น มูลนิธิสืบ นาคะเสถียร/RECOFTC/ปตท.	(1) จำนวนพื้นที่การปลูกฟื้นฟูป่า - ปม. : 92,000 ไร่ - ปตท. : 1,164,638 ไร่
- การส่งเสริมการมีส่วนร่วมกับภาคประชาชนและหน่วยงานต่างๆ	- กรมอุทยานแห่งชาติสัตว์ป่าและพันธุ์พืช (อส.) - กรมทรัพยากรทางทะเลและชายฝั่ง (ทช.) - องค์กรภาคเอกชน เช่น ปตท. - รัฐวิสาหกิจ เช่น ธกส.	(1) รางวัลการมีส่วนร่วมประเภทรางวัลสัมฤทธิ์ผลประชาชนมีส่วนร่วม ที่ได้รับจากสำนักงาน ก.พ.ร. ประจำปี พ.ศ. 2561 - ปม. : ระดับดี - อส. : ระดับดีเด่น - ทช. : ระดับดี (2) ความพึงพอใจโดยรวมต่อการส่งเสริมเครือข่าย - ปม. : ร้อยละ 85.4 - ทช. : ร้อยละ 85.55 (3) จำนวนเครือข่าย - ปม. : ป่าชุมชน จำนวนหมู่บ้าน 7,868 หมู่บ้าน จำนวนสมาชิก 111,817 คน

(9) สภาพแวดล้อมด้านการแข่งขันทั้งภายในและภายนอกประเทศ (ต่อ)

ประเด็นการแข่งขัน	คู่แข่ง	ผลการดำเนินงานในปัจจุบันเมื่อเปรียบเทียบกับคู่แข่ง
<p>- การส่งเสริมการมีส่วนร่วมกับภาคประชาชนและหน่วยงานต่างๆ (ต่อ)</p>		<p>(3) จำนวนเครือข่าย (ต่อ)</p> <p>- <i>ปม. (ต่อ) :</i> <u>รศทป. ปี 2551 - 2562</u> จำนวนเครือข่าย 177 เครือข่าย จำนวนสมาชิก 17,417 คน</p> <p><u>อปท. ปี 2556 - 2562</u> จำนวนเครือข่าย 2,988 เครือข่าย จำนวนสมาชิก 32,383 คน</p> <p><u>เครือข่ายปลูกป่าเอกชน ปี 2560 -2561</u> จำนวน 742 คน</p> <p><u>เครือข่ายควบคุมไฟป่า ปี 2556 - 2562</u> จำนวนเครือข่าย 1,618 เครือข่าย จำนวนสมาชิก 32,383 คน</p> <p>- <i>ทช. :</i> จำนวน 13,279 คน</p> <p>- <i>ปตท. :</i> อบรม รศทป. ระดับตำบลจำนวน 169 รุ่น จำนวน 19,752 คน ในพื้นที่ 135 ตำบล 44 จังหวัด</p> <p>เครือข่ายอนุรักษ์แม่มีสมาชิกราว 10,000 คน สามารถลดรายได้และลดรายจ่ายจากการใช้ประโยชน์จากหญ้าแฝกได้ 3.3 ล้านบาท/ปี</p>
<p>- การส่งเสริมด้านนวัตกรรมและการพัฒนาการให้บริการเป็นระบบดิจิทัล</p>	<p>- กรมอุทยานแห่งชาติ สัตว์ป่า และพันธุ์พืช</p> <p>- กรมทรัพยากรทางทะเลและชายฝั่ง</p>	<p>กรมป่าไม้ได้พัฒนาการให้บริการ และการปฏิบัติงานด้วยระบบดิจิทัล ดังนี้</p> <p>- ระบบ RFD Single Window : การตรวจร่วมและขอใบเบิกทางออนไลน์ / การขึ้นทะเบียนสวนป่าออนไลน์ / การลงทะเบียนต้นไม้ (e-Tree) / ข้อมูลการขออนุญาตและลงบัญชีต้นไม้ / การขอใบรับรองไม้และใบอนุญาตส่งออก / การขอหนังสือรับรองแจ้งข้อเท็จจริงนำเข้าเลี้ยงโฮม</p>

(9) สภาพแวดล้อมด้านการแข่งขันทั้งภายในและภายนอกประเทศ (ต่อ)

ประเด็นการแข่งขัน	คู่แข่ง	ผลการดำเนินงานในปัจจุบันเมื่อเปรียบเทียบกับคู่แข่ง
		<ul style="list-style-type: none"> - ระบบประกันความถูกต้องตามกฎหมายของไม้ e-Tree LAS (electronic Tree Legal Assurance System) - ปรับลดการเรียกเก็บสำเนาเอกสารจากทางราชการด้วยการเชื่อมโยงข้อมูลกับกรมการปกครอง (Linkage Center)
<ul style="list-style-type: none"> - งานวิจัยและความเป็นเลิศด้านวิชาการ - การเพิ่มศักยภาพการบริหารจัดการและการใช้ประโยชน์ทรัพยากรป่าไม้ 	<ul style="list-style-type: none"> - สถาบันทางการศึกษา - สำนักงานคณะกรรมการแห่งชาติ (วช.) - องค์การอุตสาหกรรมป่าไม้ - ผู้ประกอบการ - องค์กรภาคเอกชน - กรมอุทยานแห่งชาติ สัตว์ป่า และพันธุ์พืช - กรมทรัพยากรทางทะเลและชายฝั่ง 	<p>(1) จำนวนระบบฐานข้อมูลด้านงานวิจัยและความหลากหลายทางชีวภาพ</p> <ul style="list-style-type: none"> - ปม. : จำนวน 4 ระบบ - วช. : จำนวน 4 ระบบ - อส. : จำนวน 6 ระบบ - ทช. : จำนวน 1 ระบบ <p>(2) จำนวนผลงานวิจัยที่ได้รับการตีพิมพ์และเป็นที่ยอมรับ</p> <ul style="list-style-type: none"> - ปม. : จำนวน มากกว่า 300 โครงการ - อส. : จำนวน 140 โครงการ - ทช. : ปี 2558 - 2561 จำนวน 173 โครงการ <p>ที่มา : http://marineriscenter.dmcg.go.th/index.php</p> <p>(3) จำนวนผลงานวิจัยที่ได้รับรางวัล</p> <ul style="list-style-type: none"> - ปม. : จำนวน 15 ผลงาน - อส. : จำนวน -

(10) การเปลี่ยนแปลงด้านการแข่งขัน

ปัจจัยแวดล้อมที่เปลี่ยนแปลงไป ซึ่งมีผลต่อสภาพการแข่งขันของกรมป่าไม้

1. การเปลี่ยนแปลงสู่ประชาคมอาเซียน บุคลากรขาดทักษะภาษาอังกฤษที่ดีพอทำให้ส่งผลกระทบต่อโอกาสในการแข่งขันกับภูมิภาคอื่นๆ
2. ปัญหาด้านการเมืองส่งผลต่อการให้ความร่วมมือจากต่างประเทศ โดยเฉพาะจากสหภาพยุโรป
3. พื้นที่การปฏิบัติด้านการอนุรักษ์ฟื้นฟูบางส่วนมีการทับซ้อนกับการใช้ประโยชน์ของหน่วยงานอื่นๆ เช่น ส.ป.ก. นิคมต่างๆ กรมอุทยานแห่งชาติ สัตว์ป่า และพันธุ์พืช โดยเฉพาะพื้นที่ป่าสงวนแห่งชาติ หรือเขตรักษาพันธุ์สัตว์ป่า เป็นต้น
4. นโยบายในการฟื้นฟูป่าไม้ และนโยบายการใช้ประโยชน์จากพื้นที่ป่าถูกแทรกแซงจากนักการเมืองและผู้มีอิทธิพล
5. ขาดการกำหนดเป้าหมายร่วมกันในการวางแผนการใช้ประโยชน์ที่ดินและการส่งเสริมการปลูกป่าไม้เศรษฐกิจในพื้นที่เอกชน
6. นโยบายส่งเสริมพืชเกษตร เช่น ยางพารา พืชพลังงานทดแทนทำให้มีการบุกรุกป่ามากขึ้น

(11) แหล่งข้อมูลเชิงเปรียบเทียบ

แหล่งข้อมูลเชิงเปรียบเทียบ	ข้อจำกัดในการได้มาซึ่งข้อมูล
รายงานประจำเดือนและประจำปีของหน่วยงาน	ความทันสมัยของข้อมูล
รายงานผลการดำเนินการเรื่องร้องเรียนของกระทรวงทรัพยากรธรรมชาติและสิ่งแวดล้อม	ความรวดเร็วในการแจ้งข้อมูลให้หน่วยงานทราบ
เว็บไซต์	ขาดข้อมูลเชิงลึก
ผลงานวิจัย	การสืบค้นข้อมูล
ข้อมูลจากส่วนราชการ / หน่วยงานที่เกี่ยวข้อง	- ความร่วมมือในการให้ข้อมูลที่เกี่ยวข้อง - ระบบฐานข้อมูลที่แตกต่างกันทำให้เปรียบเทียบได้ยาก
ห้องสมุด	ความทันสมัยของข้อมูล

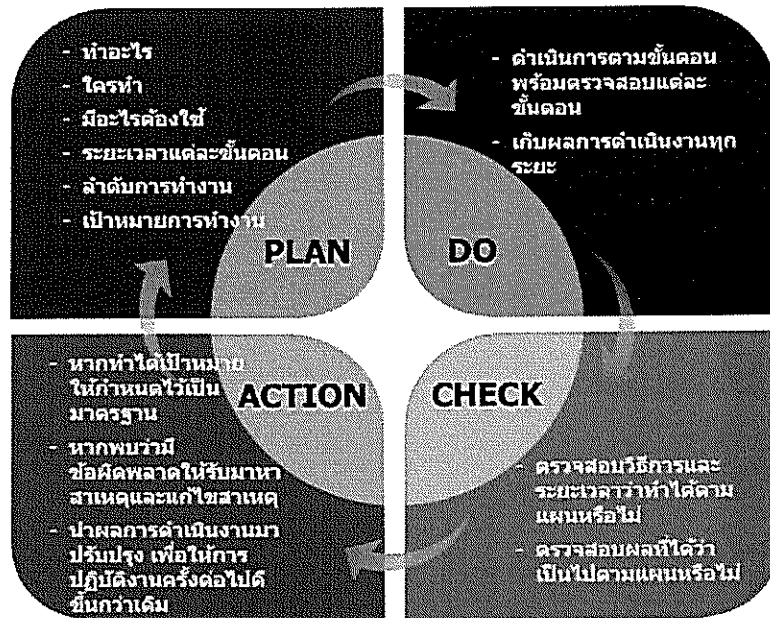
ข. ความท้าทายเชิงยุทธศาสตร์

(12) ความท้าทายเชิงยุทธศาสตร์ของกรมป่าไม้

ความท้าทายเชิงยุทธศาสตร์	สิ่งที่ท้าทาย
ความท้าทายตามพันธกิจ	1. พื้นที่ป่าเศรษฐกิจเพิ่มขึ้น ร้อยละ 15 ภายในปี 2569
ความท้าทายด้านปฏิบัติการ	1. มุ่งสู่การเป็น e-Government ในการให้บริการด้านการอนุมัติและอนุญาต 2. มีผลการวิเคราะห์ผลกระทบของสถานการณ์ หรือวิกฤตการณ์ต่างๆ ที่มีต่อเศรษฐกิจป่าไม้ เพื่อใช้ในการปรับทิศทาง นโยบายและแผนการส่งเสริมเศรษฐกิจการป่าไม้ในด้านต่างๆ 3. เป็นหน่วยงานหลักในการวางแผนและควบคุมกลไกการตลาดด้านการป่าไม้ เพื่อให้เกิดความโปร่งใส เป็นธรรม และการแข่งขันที่ยุติธรรม
ความท้าทายด้านทรัพยากรบุคคล	1. พัฒนาบุคลากรให้เป็นมืออาชีพมีขีดสมรรถนะสูง และสร้างระบบการหมุนเวียนงาน เพื่อให้เกิดสาขาที่หลากหลาย และปฏิบัติงานทดแทนกันได้ 2. พัฒนาบุคลากรให้เป็น Knowledge Worker เพื่อพัฒนากรมป่าไม้ ไปสู่องค์กรที่มีขีดสมรรถนะสูง (HPO)

ค. ระบบการปรับปรุงผลการดำเนินการ

(13) ระบบการปรับปรุงผลการดำเนินงาน



จัดทำโดย

กพร. ปม.

กลุ่มพัฒนาระบบบริหาร กรมป่าไม้

พฤษภาคม 2562