



บันทึกข้อความ

ส่วนราชการ สำนักจัดการทรัพยากรป่าไม้ที่ ๑๓ (สงขลา) ส่วนอำนวยการ โทร. ๐ ๗๔๒๐ ๕๙๙๐

ที่ ทส ๑๖๒๖.๑๓/ ๒๕๐๕

วันที่ ๑๒ ตุลาคม ๒๕๖๐

เรื่อง รายงานลักษณะสำคัญขององค์การกรมป่าไม้

เรียน ผู้อำนวยการส่วนอำนวยการ

ผู้อำนวยการส่วนส่งเสริมการปลูกป่า

ผู้อำนวยการส่วนป้องกันรักษาป่าและควบคุมไฟป่า

ผู้อำนวยการส่วนจัดการที่ดินป่าไม้

ผู้อำนวยการส่วนจัดการป่าชุมชน

ผู้อำนวยการส่วนโครงการพระราชดำริและกิจการพิเศษ

ป่าไม้จังหวัดสงขลา

ป่าไม้จังหวัดสตูล

ป่าไม้จังหวัดปัตตานี

สำนักจัดการทรัพยากรป่าไม้ที่ ๑๓ (สงขลา) ขอส่งสำเนาหนังสือกรมป่าไม้
ด่วนมาก ที่ ทส ๑๖๐๐.๗/ว ๑๙๑๑๔ ลงวันที่ ๔ ตุลาคม ๒๕๖๐ เรื่อง รายงานลักษณะสำคัญขององค์การ
กรมป่าไม้ ทั้งนี้สามารถดาวน์โหลดเอกสารที่เกี่ยวข้องได้ทางเว็บไซต์สำนักจัดการทรัพยากรป่าไม้
ที่ ๑๓ (สงขลา) <http://new.forest.go.th/songkhla13/th/> หิวข้อหนังสือเรียน

(นายเจษฎา เฉลยภักดี)

นักวิชาการป่าไม้ชำนาญการ รักษาราชการแทน
ผู้อำนวยการสำนักจัดการทรัพยากรป่าไม้ที่ ๑๓ (สงขลา)



ด่วนมาก

บันทึกข้อความ

ส่วนราชการ กรมป่าไม้ กลุ่มพัฒนาระบบบริหาร โทร. ๐ ๒๕๖๑ ๔๒๙๒ - ๓ ภายใน ๕๒๔๐

ที่ ทส ๑๖๐๐.๙/ว ๑๙๑๑๔ วันที่ ๔ ตุลาคม ๒๕๖๐

เรื่อง รายงานลักษณะสำคัญขององค์การกรมป่าไม้

เรียน รองอธิบดีกรมป่าไม้ทุกท่าน

ผู้ตรวจราชการกรมป่าไม้ทุกท่าน

ผู้อำนวยการสำนักทุกสำนัก

ผู้อำนวยการสำนักจัดการทรัพยากรป่าไม้ ที่ ๑ - ๑๓

ผู้อำนวยการสำนักจัดการทรัพยากรป่าไม้สาขาทุกสาขา

ผู้อำนวยการกลุ่มพัฒนาระบบบริหาร

หัวหน้ากลุ่มตรวจสอบภายใน

กรมป่าไม้ขอส่งรายงานลักษณะสำคัญขององค์การกรมป่าไม้ จำนวน ๑ เล่ม เรียนมาเพื่อโปรดทราบและพิจารณาใช้เป็นแนวทางประกอบการปฏิบัติราชการให้มีความเหมาะสมกับสภาพแวดล้อมและบริบทตามลักษณะสำคัญขององค์การกรมป่าไม้ต่อไป ทั้งนี้ สามารถดาวน์โหลดเอกสารเพิ่มเติมได้ที่ <http://new.forest.go.th/psdg> ในหัวข้อแผนงาน/โครงการ > ลักษณะสำคัญขององค์การ

(นายจเรศักดิ์ นันตะวงษ์)

รองอธิบดีกรมป่าไม้

รักษาราชการแทนอธิบดีกรมป่าไม้



ลักษณะสำคัญขององค์การ
กรมป่าไม้

๑. ลักษณะองค์กร

พระบาทสมเด็จพระจุลจอมเกล้าเจ้าอยู่หัว รัชกาลที่ 5 ทรงพระกรุณาโปรดเกล้าฯ ให้ก่อตั้งกรมป่าไม้ ขึ้นเมื่อวันที่ 18 กันยายน พ.ศ. 2439 สังกัดกระทรวงมหาดไทยเพื่อให้มีหน้าที่ในการคุ้มครองและส่งเสริมความอุดมสมบูรณ์ของป่าไม้ เพื่อจัดวางโครงการทำไม้ และเพื่อให้ป่าไม้อำนวยประโยชน์ด้านเศรษฐกิจให้แก่ประชาชน อย่างมาก และยืนนานที่สุด กรมป่าไม้ได้มีการย้ายสังกัดหลายครั้ง จาก กระทรวงมหาดไทย กระทรวงเกษตรราธิการ กระทรวงเศรษฐกิจ กระทรวงเกษตรและสหกรณ์

ต่อมาเมื่อปี พ.ศ. 2546 ได้มีพระราชกฤษฎีกาโอนกรมป่าไม้ มาสังกัดกระทรวงทรัพยากรธรรมชาติและสิ่งแวดล้อม ประกาศในราชกิจจานุเบกษา เล่ม 120 ตอนที่ 93 ก เมื่อวันที่ 30 กันยายน 2546 มาตรา 3 วรรค 2 กำหนดให้กรมป่าไม้มีอำนาจหน้าที่ในการอนุรักษ์ สงวน คุ้มครอง ปั้นฟู ดูแล รักษา ส่งเสริมทำนุบำรุงป่า และดำเนินการเกี่ยวกับการป่าไม้ การทำไม้ การเก็บหาของป่า การใช้ประโยชน์ที่ดินป่าไม้ และการอื่นเกี่ยวกับป่าและอุตสาหกรรมป่าไม้ และต่อมาในปี พ.ศ. 2547 ได้มีกฎกระทรวง แบ่งส่วนราชการ กรมป่าไม้ กระทรวงทรัพยากรธรรมชาติและสิ่งแวดล้อม พ.ศ. 2547 ประกาศในราชกิจจานุเบกษา เล่ม 12 ตอนที่พิเศษ 26 ก เมื่อวันที่ 24 มิถุนายน 2547

และเมื่อปี พ.ศ. 2551 ได้มีกฎกระทรวงแบ่งส่วนราชการกรมป่าไม้ กระทรวงทรัพยากรธรรมชาติและสิ่งแวดล้อม พ.ศ. 2547 ประกาศในราชกิจจานุเบกษา เล่ม 125 ตอนที่ 63 ก เมื่อวันที่ 2 พฤษภาคม 2551 กำหนดให้กรมป่าไม้มีภารกิจเกี่ยวกับการอนุรักษ์ สงวน คุ้มครอง ปั้นฟู ดูแล รักษา ส่งเสริมทำนุบำรุงป่า และดำเนินการเกี่ยวกับการป่าไม้ การทำไม้ การเก็บหาของป่า การใช้ประโยชน์ที่ดินป่าไม้ และการอื่นเกี่ยวกับป่าและอุตสาหกรรมป่าไม้ ให้เป็นไปตามระเบียบและกฎหมายที่เกี่ยวข้อง ด้วย กลยุทธ์เสริมสร้างความร่วมมือของประชาชนเป็นหลัก เพื่อเพิ่มมูลค่าทางเศรษฐกิจของประเทศ และพัฒนาคุณภาพชีวิตของประชาชน และภารกิจอื่นตามที่กฎหมายกำหนดให้เป็นอำนาจหน้าที่ของกรมป่าไม้

ก. สภาพแวดล้อมของส่วนราชการ

(1) พันธกิจหรือหน้าที่ตามกฎหมายของกรมป่าไม้

1.1 พันธกิจ

- 1) ป้องกัน และรักษาพื้นที่ป่าไม้ให้คงอยู่
- 2) บริหารจัดการที่ดินป่าไม้อย่างเป็นระบบและเป็นธรรม
- 3) เพิ่มและฟื้นฟูพื้นที่ป่าไม้ในเชิงเศรษฐกิจ สังคม และสิ่งแวดล้อม
- 4) บริหารจัดการทรัพยากรป่าไม้โดยการมีส่วนร่วม
- 5) วิจัยและพัฒนาการป่าไม้ เพื่อการใช้ประโยชน์อย่างยั่งยืน

6) เสริมสร้างขีดความสามารถเชิงรุกขององค์กร ระบบ กลไก และข้อมูลในการบริหารจัดการ รวมทั้งการบังคับใช้กฎหมายให้มีประสิทธิภาพ

1.2 อำนาจหน้าที่ตามกฎหมาย ตามกฎกระทรวงแบ่งส่วนราชการกรมป่าไม้ กระทรวงทรัพยากรธรรมชาติและสิ่งแวดล้อม พ.ศ. 2551

1) ควบคุม กำกับ ดูแล ป้องกันการบุกรุก การทำลายป่า และการกระทำผิดในพื้นที่รับผิดชอบตามกฎหมายว่าด้วยป่าไม้ กฎหมายว่าด้วยป่าสงวนแห่งชาติ กฎหมายว่าด้วยสวนป่า กฎหมายว่าด้วยเชื้อเพลิงฟอสซิล กฎหมายว่าด้วยป่าชุมชน และกฎหมายอื่นที่เกี่ยวข้อง

2) ศึกษา วิจัย วางแผน และประสานงานเกี่ยวกับการปลูกป่าเพื่อการฟื้นฟูสภาพป่าและระบบนิเวศ

3) ส่งเสริมการปลูกป่า การจัดการป่าชุมชน และการปลูกสร้างสวนป่าเชิงเศรษฐกิจในลักษณะสวนป่าภาคเอกชนและสวนป่าในรูปแบบอื่นที่เกี่ยวข้อง ตลอดจนศึกษาวิเคราะห์และประเมินสถานการณ์ป่าเศรษฐกิจของตลาดในประเทศและต่างประเทศ

4) อนุรักษ์ คุ้มครอง ดูแลรักษา และจัดการให้มีการใช้ประโยชน์ที่ดินป่าไม้ และการอนุญาตที่เกี่ยวกับการใช้ประโยชน์จากไม้ อุตสาหกรรมไม้ ที่ดินป่าไม้ และผลิตผลป่าไม้

5) ศึกษา ค้นคว้า วิจัย และพัฒนาที่เกี่ยวข้องกับป่าไม้และผลิตผลป่าไม้ และที่เกี่ยวข้องกับไม้และผลิตภัณฑ์ไม้

6) ปฏิบัติการอื่นใดตามที่กฎหมายกำหนดให้เป็นอำนาจหน้าที่ของกรมหรือตามที่กระทรวงหรือคณะรัฐมนตรีมอบหมาย

โดยมีความสำคัญเชิงเปรียบเทียบของพันธกิจหรือหน้าที่หลักตามกฎหมายต่อความสำเร็จของกรมป่าไม้ และกลไก/วิธีการที่ส่วนราชการใช้ในการส่งมอบผลผลิตและบริการตามพันธกิจที่กำหนดตามตารางที่ 1 ดังนี้

ตารางที่ 1

อำนาจหน้าที่ทางกฎหมาย	ความสำคัญเชิงเปรียบเทียบต่อความสำเร็จของกรมป่าไม้	กลไก/วิธีการส่งมอบผลผลิตและบริการ
<p>1) ควบคุม กำกับ ดูแล ป้องกัน การบุกรุก การทำลายป่า และการกระทำผิดในพื้นที่รับผิดชอบ ตามกฎหมายว่าด้วยป่าไม้ กฎหมายว่าด้วยป่าสงวนแห่งชาติ กฎหมายว่าด้วยสวนป่า กฎหมายว่าด้วยเชื้อยโซยนต์ กฎหมายว่าด้วยป่าชุมชน และกฎหมายอื่นที่เกี่ยวข้อง</p>	<ul style="list-style-type: none"> - พื้นที่ป่าไม้ได้รับการป้องกันและดูแลรักษา และ อัตราการบุกรุกทำลายมีจำนวนลดลง - เพิ่มความอุดมสมบูรณ์ และความสมดุลของระบบนิเวศ 	<ul style="list-style-type: none"> - เครือข่ายความร่วมมือ - ประชุม อบรม สัมมนา ประชาสัมพันธ์
<p>2) ศึกษา วิจัย วางแผน และ ประสานงาน เกี่ยวกับการปลูกป่า เพื่อการฟื้นฟูสภาพป่าและระบบนิเวศ</p>	<ul style="list-style-type: none"> - เพิ่มความอุดมสมบูรณ์ของพื้นที่ป่าไม้ - สร้างความสมดุลของระบบนิเวศ 	<ul style="list-style-type: none"> - เครือข่ายความร่วมมือ - ประชุม อบรม สัมมนา ประชาสัมพันธ์
<p>3) ส่งเสริมการปลูกป่า การจัดการป่าชุมชน และการปลูกสร้างสวนป่าเชิงเศรษฐกิจใน ลักษณะสวนป่าภาคเอกชนและสวนป่าในรูปแบบอื่นที่เกี่ยวข้อง ตลอดจนศึกษาวิเคราะห์และประเมินสถานการณ์ป่าเศรษฐกิจของตลาดในประเทศและต่างประเทศ</p>	<ul style="list-style-type: none"> - เพิ่มพื้นที่ป่าไม้ - เพิ่มขีดความสามารถในการส่งออกไม้ - เพิ่มขีดความสามารถในการแข่งขันทางการค้า - เพิ่มมูลค่าทางเศรษฐกิจให้กับผู้ประกอบการชุมชน และสนับสนุนการเติบโตทางเศรษฐกิจของประเทศ 	<ul style="list-style-type: none"> - สหกรณ์สวนป่า - เครือข่ายความร่วมมือ - ประชุม อบรม สัมมนา ประชาสัมพันธ์ - ระบบ NSW เพื่ออำนวยความสะดวกของผู้รับบริการ
<p>4) อนุรักษ์ คุ้มครอง ดูแลรักษา และจัดการให้มีการใช้ประโยชน์ที่ดินป่าไม้ และการอนุญาตที่เกี่ยวข้องกับการใช้ประโยชน์จากไม้ อุตสาหกรรมไม้ ที่ดินป่าไม้ และผลผลิตป่าไม้</p>	<ul style="list-style-type: none"> - เพิ่มขีดความสามารถในการส่งออกไม้ และผลิตภัณฑ์จากไม้ - เพิ่มขีดความสามารถในการแข่งขันทางการค้า - เพิ่มมูลค่าทางเศรษฐกิจให้กับผู้ประกอบการชุมชนและสนับสนุนการเติบโตทางเศรษฐกิจของประเทศ 	<ul style="list-style-type: none"> - ระบบ e-Tree - ระบบ NSW เพื่ออำนวยความสะดวกของผู้รับบริการ

ตารางที่ 1 (ต่อ)

อำนาจหน้าที่ทางกฎหมาย (ต่อ)	ความสำคัญต่อความสำเร็จของกรมป่าไม้	กลไก/วิธีการส่งมอบ ผลผลิตและบริการ
<p>5) ศึกษา ค้นคว้า วิจัย และพัฒนาที่เกี่ยวข้องกับป่าไม้และผลิตผลป่าไม้ และที่เกี่ยวข้องกับไม้และผลิตภัณฑ์ไม้</p>	<ul style="list-style-type: none"> - เพิ่มมูลค่าไม้และผลิตผลป่าไม้ - เพิ่มพื้นที่ป่าเศรษฐกิจ - เพิ่มขีดความสามารถในการแข่งขันทางการค้า - เพิ่มมูลค่าทางเศรษฐกิจให้กับผู้ประกอบการชุมชนและสนับสนุนการเติบโตทางเศรษฐกิจของประเทศ - เพิ่มความมั่นคงของฐานทรัพยากรความหลากหลายทางชีวภาพในระบบนิเวศป่าไม้และภูมิปัญญาท้องถิ่น - เพิ่มคุณภาพชีวิตและสิ่งแวดล้อม 	<ul style="list-style-type: none"> - องค์ความรู้ เทคโนโลยีและนวัตกรรมด้านป่าไม้ - องค์ความรู้ เทคโนโลยี นวัตกรรมด้านป่าไม้ และทรัพย์สินทางปัญญา - ถ่ายทอดเทคโนโลยีด้านป่าไม้ - บริการทางวิชาการตรวจ พิสูจน์ไม้ รับรองชนิด คุณสมบัติไม้ และมาตรฐานผลิตภัณฑ์ - บริการวิชาการด้านป่าไม้ และเมล็ดพันธุ์ไม้ ตลอดจน การตรวจพิสูจน์ รับรองชนิดไม้และคุณสมบัติไม้ - ฐานข้อมูลด้านวิจัยป่าไม้ และความหลากหลายทางชีวภาพรวมถึงการเปลี่ยนแปลงสภาพภูมิอากาศด้านป่าไม้

(2) วิสัยทัศน์ เป้าประสงค์ ยุทธศาสตร์ และค่านิยมขององค์กร

วิสัยทัศน์	บริหารจัดการทรัพยากรป่าไม้ให้มั่นคงและยั่งยืน
เป้าหมาย	ทรัพยากรธรรมชาติได้รับการจัดการอย่างสมดุลและยั่งยืน โดยให้มีพื้นที่ป่าอย่างน้อย 40% ของพื้นที่ประเทศภายใน 20 ปี โดยรักษาพื้นที่ป่าให้ได้ 53.80 ล้านไร่ , บริหารจัดการพื้นที่ที่ไม่มีสภาพป่า , พื้นฟูป่าไม้ ปลุกป่าอื่นๆ 14.02 ล้านไร่ และส่งเสริมปลูกไม้เศรษฐกิจ 8.68 ล้านไร่
ยุทธศาสตร์	<p>ประเด็นยุทธศาสตร์ที่ 1 : ป้องกันรักษาพื้นที่ป่าที่เหลือให้คงอยู่และยั่งยืน</p> <p>ประเด็นยุทธศาสตร์ที่ 2 : พื้นฟูป่าเสื่อมโทรมอย่างมีประสิทธิภาพ</p> <p>ประเด็นยุทธศาสตร์ที่ 3 : ส่งเสริมธุรกิจป่าไม้และป่าเศรษฐกิจจากป่าปลูกและการส่งเสริมชุมชนในเมือง/ ชุมชนชนบทเป็นพื้นที่สีเขียว</p> <p>ประเด็นยุทธศาสตร์ที่ 4 : แก้ไขปัญหาราษฎรในพื้นที่ป่าไม้อย่างเป็นระบบและเป็นธรรม</p> <p>ประเด็นยุทธศาสตร์ที่ 5 : สนับสนุนและส่งเสริมการวิจัยเพื่อพัฒนาการบริหารจัดการทรัพยากรป่าไม้</p> <p>ประเด็นยุทธศาสตร์ที่ 6 : บูรณาการและส่งเสริมการมีส่วนร่วมทุกภาคส่วน</p> <p>ประเด็นยุทธศาสตร์ที่ 7 : การพัฒนาระบบบริหารและจัดการองค์กร</p>
ค่านิยม	<p>I AM RFD มีความหมาย ดังต่อไปนี้</p> <p>I : Intellectual คือ การปฏิบัติงานอย่างชาญฉลาด หมายถึง มีทัศนคติเชิงบวกและมีความคิดสร้างสรรค์ในการปฏิบัติงาน สามารถแก้ไขและประเมินสถานการณ์ในการปฏิบัติงานล่วงหน้าได้อย่างเหมาะสม</p> <p>A : Activeness คือ การปฏิบัติงานเชิงรุก หมายถึง ปฏิบัติงานอย่างเต็มความสามารถให้สำเร็จตามเป้าหมาย มีความกระตือรือร้นที่จะเรียนรู้และพัฒนาตนเองอย่างสม่ำเสมอ</p> <p>M : Service Mind คือ มีจิตบริการ หมายถึง มีความเต็มใจในการให้บริการและมุ่งมั่นพัฒนางานบริการเพื่ออำนวยความสะดวกให้กับประชาชนทุกคนด้วยความเสมอภาค โปร่งใส และเป็นธรรม</p> <p>R : Responsibility คือ มีความรับผิดชอบ หมายถึง ปฏิบัติงานด้วยความรับผิดชอบ ต่อตนเอง ต่อสังคม และรับผิดชอบต่อผลการกระทำของตนรับผิดชอบต่อผลกระทบที่มีต่อประชาชน</p>

(2) วิสัยทัศน์ เป้าประสงค์ ยุทธศาสตร์ ค่านิยม และวัฒนธรรมองค์กร (ต่อ)

ค่านิยม (ต่อ)	<p>F : Faithfulness คือ ซื่อสัตย์และจงรักภักดี หมายถึง การปฏิบัติหน้าที่ด้วยความซื่อสัตย์ สุจริตและยึดมั่นในสิ่งที่ถูกต้อง</p> <p>D : Democracy คือ ใฝ่เรียนรู้และพัฒนาตนเอง หมายถึง ส่งเสริมการปฏิบัติงานแบบมีส่วนร่วมในทุกกระบวนการของทุกภาคส่วน ร่วมคิด ร่วมทำ ร่วมตรวจสอบ และมอบอำนาจการตัดสินใจ</p>
สมรรถนะหลักของกรมป่าไม้	ความสามารถด้านการส่งเสริมความร่วมมือ / การตรวจพิสูจน์ รับรองชนิดไม้และคุณสมบัติไม้ / การวิจัย พัฒนาด้านป่าไม้และการใช้ประโยชน์ทรัพยากรป่าไม้ / การปลูกสร้างสวนป่าและเพาะชำกล้าไม้

(3) ลักษณะโดยรวมของบุคลากรกรมป่าไม้

3.1 สรุปกรอบอัตรากำลังของบุคลากรกรมป่าไม้ทั้งหมด

ลำดับที่	ประเภทกลุ่มงาน	จำนวน (คน)	ร้อยละ
ข้าราชการ			
1	บริหารสูง	1	0.05
2	บริหารต้น	3	0.15
3	อำนวยการสูง	23	1.15
4	ชำนาญการพิเศษ	69	3.44
5	ปฏิบัติการ / ชำนาญการ / ชำนาญการพิเศษ	123	6.14
6	ปฏิบัติการ / ชำนาญการ	669	33.40
7	ปฏิบัติงาน / ชำนาญงาน	961	47.98
7	เชี่ยวชาญ	5	0.25
8	อาวุโส	149	7.44
รวม (คน)		2,003	100.00

3.1 สรุปกรอบอัตรากำลังของบุคลากรกรมป่าไม้ทั้งหมด (ต่อ)

ลำดับที่	ประเภทกลุ่มงาน	จำนวน (คน)	ร้อยละ
ลูกจ้างประจำ			
9	กลุ่มงานบริการพื้นฐาน	76	4.63
10	กลุ่มงานสนับสนุน	1,518	92.45
11	กลุ่มงานช่าง	48	2.92
รวม (คน)		1,642	100.00
พนักงานราชการ			
12	พนักงานราชการในสังกัดกรมป่าไม้	7,456	100.00
รวม (คน)		7,456	100.00
รวมทั้งหมด		11,101	100.00

3.2 สรุประดับการศึกษาของบุคลากรกรมป่าไม้ทั้งหมด

ลำดับที่	ประเภทกลุ่มงาน	ต่ำกว่า ป.ตรี (คน)	ป.ตรี (คน)	ป.โท (คน)	ป.เอก (คน)
1	ข้าราชการ	375	999	442	17
2	ลูกจ้างประจำ	1,374	101	1	-
3	พนักงานราชการ	4,791	1,366	15	-
รวม (คน)		6,540	2,466	458	17
ร้อยละ		68.98	26.00	4.83	0.17

ฐานข้อมูลสถิติการศึกษา ณ เดือนมิถุนายน 2560

- ข้อกำหนดพื้นฐานทางการศึกษาเบื้องต้นเป็นไปตามประกาศของสำนักงาน ก.พ. สำหรับพนักงานราชการจะมีคณะกรรมการบริหารพนักงานราชการทำหน้าที่ในการกำหนดลักษณะงานและคุณสมบัติเฉพาะกลุ่มงานของพนักงานราชการร่วมด้วย

- ผู้บริหารของกรมป่าไม้มีการกระจายอำนาจในการปฏิบัติงาน กำหนดบทบาทหน้าที่ในการปฏิบัติงานที่ชัดเจน อีกทั้งยังสนับสนุนให้มีการพัฒนาความรู้ ทักษะ และสมรรถนะของบุคลากรให้สอดคล้องกับค่านิยม วิสัยทัศน์ และแผนยุทธศาสตร์ของกรมป่าไม้ มีการจัดสรรอุปกรณ์ / เครื่องมือให้เหมาะสมและเพียงพอต่อการปฏิบัติงาน เพื่อให้บรรลุวิสัยทัศน์ พันธกิจ และยุทธศาสตร์ของกรมป่าไม้

กรอบอัตรากำลังของข้าราชการ (ตามจำนวนคนครอง ข้อมูล ณ เดือนมิถุนายน 2560)

ลำดับ ที่	อายุ	บริหาร		อำนวยการ		วิชาการ					ทั่วไป				อายุเฉลี่ย โดยรวม
		ต้น	สูง	ต้น	สูง	ปฏิบัติ การ	ชำนาญ การ	ชำนาญ การพิเศษ	เชี่ยวชาญ	ทรง คุณวุฒิ	ปฏิบัติ งาน	ชำนาญ งาน	อาวุโส	ทักษะ พิเศษ	
1	อายุตัวเฉลี่ย	54	59	-	56.76	35.22	48.43	53.74	-	-	35.94	50.98	54.93	-	48.69
2	อายุราชการ เฉลี่ย	29.67	36	-	33.38	5.67	22.68	29.03	-	-	5.20	28.19	33.57	-	24.15

ลำดับ ที่	วุฒิ การศึกษา	บริหาร		อำนวยการ		วิชาการ					ทั่วไป				รวม(คน)	%
		ต้น	สูง	ต้น	สูง	ปฏิบัติ การ	ชำนาญ การ	ชำนาญ การพิเศษ	เชี่ยวชาญ	ทรง คุณวุฒิ	ปฏิบัติ งาน	ชำนาญงาน	อาวุโส	ทักษะ พิเศษ		
1	ต่ำกว่า ป.ตรี	-	-	-	-	-	-	-	-	-	15	345	15	-	375	20.43
2	ป.ตรี	-	-	-	1	186	257	48	-	-	19	409	79	-	999	54.56
3	ป.โท	3	1	-	20	51	158	91	-	-	2	65	52	-	443	24.14
4	ป.เอก	-	-	-	-	-	4	12	-	-	-	-	-	-	16	0.87
รวม		3	1	0	21	237	419	151	0	0	36	819	146	0	1,833	100.00

เพศชาย	จำนวน	1,443	คน	78.72 %
เพศหญิง	จำนวน	390	คน	21.28 %

3.3 องค์ประกอบสำคัญที่ทำให้บุคลากรมีส่วนร่วมในการทำงานให้บรรลุพันธกิจ และวิสัยทัศน์

ผู้บริหารมีการกระจายอำนาจ กำหนดบทบาทหน้าที่ในการปฏิบัติงาน สมรรถนะหลักของบุคลากร เปิดโอกาสและสนับสนุนให้บุคลากรได้พัฒนาความรู้ ความสามารถให้เหมาะสมกับตำแหน่ง จัดหาเครื่องมือที่เหมาะสม ปรับปรุงสภาพแวดล้อมให้เอื้อต่อการปฏิบัติงาน รวมทั้งสร้างขวัญและกำลังใจให้ผู้ปฏิบัติงานทุกระดับ

3.4 ข้อกำหนดพิเศษด้านการปฏิบัติงาน

เพื่อความปลอดภัยในการปฏิบัติหน้าที่ กรมป่าไม้ได้ออกระเบียบ และคำสั่งเพื่อระบุข้อกำหนดพิเศษในการปฏิบัติงาน ดังนี้

1. ระเบียบกรมป่าไม้ว่าด้วยการใช้อาวุธปืน และเครื่องกระสุนปืน พ.ศ. 2545
2. คำสั่งกรมป่าไม้ ที่ 525/ 2545 ลงวันที่ 11 มีนาคม พ.ศ. 2545 เรื่อง หลักเกณฑ์การเก็บการบำรุงรักษาอาวุธปืนและเครื่องกระสุนปืน
3. คำสั่งกรมป่าไม้ ที่ 526/ 2545 ลงวันที่ 11 มีนาคม พ.ศ. 2545 เรื่อง มอบอำนาจการอนุญาตให้พนักงานเจ้าหน้าที่พกอาวุธปืน และเครื่องกระสุนปืนติดตัว
4. คำสั่งกรมป่าไม้ ที่ 527/ 2545 ลงวันที่ 11 มีนาคม พ.ศ. 2545 เรื่อง มอบอำนาจการอนุมัติให้หน่วยงานใช้อาวุธปืนและเครื่องกระสุนปืนฝึกซ้อมยิง

(4) สินทรัพย์

เทคโนโลยี	1. เทคโนโลยีข้อมูล (Information Technology) <ul style="list-style-type: none">- ระบบเครือข่ายคอมพิวเตอร์กรมป่าไม้- ระบบฐานข้อมูลสารสนเทศ- ระบบภูมิศาสตร์สารสนเทศ (GIS)- ระบบเครือข่ายคอมพิวเตอร์เสมือน- ระบบติดตามการบุกรุกทำลายป่า- ระบบบริหารจัดการเรื่องร้องเรียนกรมป่าไม้- ระบบบริหารจัดการป่าสงวนแห่งชาติ- ระบบ RFD Single window (NSW) ได้แก่ ขอตตรวจร่วม ขอใบเบิกทาง , การขึ้นทะเบียนที่ดินสวนป่า , ลงทะเบียนต้นไม้ (e – Tree) , ข้อมูลใบอนุญาต / ลงบัญชีป่าไม้ , ขอใบรับรองไม้และใบอนุญาตส่งออก , ขอพิสูจน์ไม้ , ขอหนังสือรับรองแจ้งข้อเท็จจริงนำเข้าเลี้ยงไซยนต์- ระบบเชื่อมโยงข้อมูลกับฐานข้อมูลทะเบียนราษฎรของกรมการปกครองแบบ online
------------------	--

(4) สิ้นทรัพย์ (ต่อ)

เทคโนโลยี (ต่อ)	2. เทคโนโลยีการติดต่อสื่อสาร / ประชาสัมพันธ์ <ul style="list-style-type: none">- อินทราเน็ต (Intranet) อินเทอร์เน็ต (Internet) และ เครือข่ายสังคมออนไลน์ (Social Network)- สายด่วน 1310 กด 3- ระบบการประชุมทางไกล (Web conference)- e-Petition (ระบบการรับเรื่องร้องเรียน)- Mobile Application Forest4Thai- Website
อุปกรณ์	<ol style="list-style-type: none">1. เครื่องคอมพิวเตอร์แม่ข่าย (Server) / อุปกรณ์ระบบเครือข่าย2. อุปกรณ์สื่อสาร เช่น วิทยุสื่อสาร / โทรศัพท์มือถือ เป็นต้น3. เครื่องหาพิกัดด้วยสัญญาณดาวเทียมแบบพกพา (GPS)4. เครื่องมือสำรวจความถี่ GPS อากาศยานไร้คนขับ5. เครื่องมือทางวิทยาศาสตร์ และอุปกรณ์ที่จำเป็นในการปฏิบัติงานศึกษาวิจัยด้านป่าไม้6. เครื่องแปรรูปไม้7. ยานพาหนะ และเครื่องมือดับไฟป่า8. อาวุธปืน
สิ่งอำนวยความสะดวก (สถานที่ให้บริการ สถานที่ทำงาน)	<ol style="list-style-type: none">1. สำนักจัดการทรัพยากรป่าไม้ที่ 1 – 13 และสำนักจัดการทรัพยากรป่าไม้สาขา2. สวนป่าเพื่อการท่องเที่ยว และศูนย์การเรียนรู้3. ศูนย์เพาะชำกล้าไม้ และสถานีเพาะชำกล้าไม้4. ศูนย์ส่งเสริมการควบคุมไฟป่าประจำทุกส่วนภูมิภาค5. ห้องปฏิบัติการวิทยาศาสตร์6. สถานีวนวัฒนวิจัย7. ศูนย์วนวัฒนวิจัย (ภาคกลาง ภาคเหนือ ภาคตะวันออกเฉียงเหนือ และภาคใต้)8. ศูนย์วิจัยผลิตผลป่าไม้ (จังหวัดนครราชสีมา จังหวัดสกลนคร จังหวัดเลย จังหวัดสุโขทัย จังหวัดเชียงใหม่ จังหวัดแม่ฮ่องสอน)9. ศูนย์วิจัยพลังงานจากไม้ (จังหวัดสระบุรี)10. ศูนย์บริการประชาชน

(4) สิ้นทรัพย์ (ต่อ)

<p>สิ่งอำนวยความสะดวก (สถานที่ให้บริการ สถานที่ทำงาน) (ต่อ)</p>	<p>11. ศูนย์ส่งเสริมพัฒนาและถ่ายทอดเทคโนโลยีการใช้ประโยชน์ไม้ขนาดเล็กและของป่า</p> <p>12. ศูนย์บริการวิชาการป่าไม้เพื่อประชาชน (คลินิกป่าไม้)</p> <p>13. ศูนย์ส่งเสริมพัฒนาและถ่ายทอดเทคโนโลยีการใช้ประโยชน์ไม้ขนาดเล็กและของป่า (จังหวัดราชบุรี และจังหวัดขอนแก่น)</p> <p>14. ศูนย์เมล็ดพันธุ์ไม้ (ภาคกลาง ภาคเหนือ ภาคตะวันออกเฉียงเหนือ และภาคใต้)</p> <p>15. ศูนย์ถ่ายทอดเทคโนโลยีด้านวิจัยป่าไม้ (ภาคเหนือ ภาคตะวันออกเฉียงเหนือ จังหวัดอุบลราชธานี ภาคตะวันออกเฉียงเหนือ จังหวัดนครราชสีมา และภาคใต้)</p> <p>16. ศูนย์วิจัยและพัฒนาวัสดุแทนไม้เพื่อประชาชน (จังหวัดลำปาง จังหวัดขอนแก่น จังหวัดราชบุรี และจังหวัดสงขลา)</p>
--	---

(5) กฎหมาย กฎระเบียบ และข้อบังคับ

กฎหมาย กฎระเบียบ ข้อบังคับ	เนื้อหาสาระสำคัญของกฎหมาย กฎระเบียบ ข้อบังคับ
1. พระราชบัญญัติป่าไม้ พุทธศักราช 2484 และที่แก้ไขเพิ่มเติม รวมทั้งพระราชกฤษฎีกา กฎกระทรวง ข้อกำหนด ระเบียบ และประกาศที่เกี่ยวข้อง	ควบคุมการทำไม้ การเก็บหาของป่า การทำไม้หวงห้ามตราประทับไม้ การควบคุมการแปรรูปไม้ การนำไม้และของป่าเคลื่อนที่ การควบคุมไม้ในลำน้ำ การควบคุม การแปรรูปไม้ การแผ้วถางป่า การดำเนินการเกี่ยวกับไม้และอุตสาหกรรมไม้
2. พระราชบัญญัติป่าสงวนแห่งชาติ พ.ศ. 2507 และที่แก้ไขเพิ่มเติมรวมทั้งกฎกระทรวง ระเบียบ และประกาศที่เกี่ยวข้อง	การกำหนดป่าสงวนแห่งชาติ การควบคุม รักษาป่าสงวนแห่งชาติ การอนุญาตการใช้ประโยชน์พื้นที่ป่าไม้
3. พระราชบัญญัติสวนป่า พ.ศ. 2535 และที่แก้ไขเพิ่มเติม รวมทั้งกฎกระทรวง ระเบียบ และประกาศที่เกี่ยวข้อง	การรับรองและคุ้มครองสิทธิ การทำไม้ที่ได้จากการปลูกสร้างสวนป่า การแปรรูปไม้ ค้าไม้ การนำไม้เคลื่อนที่ และการออก ใบสำคัญรับรอง การจัดการป่าไม้อย่างยั่งยืน เพื่อสนับสนุน ส่งเสริมให้มีการปลูกสร้างสวนป่า ส่งเสริมการประกอบอาชีพของประชาชน และผลิตไม้เพื่อเป็นสินค้า เพิ่มพื้นที่ป่าไม้ และให้ผู้ที่ทำการปลูกสร้างสวนป่ามีความมั่นใจในสิทธิและประโยชน์ที่ได้รับจากการปลูกสร้างสวนป่า

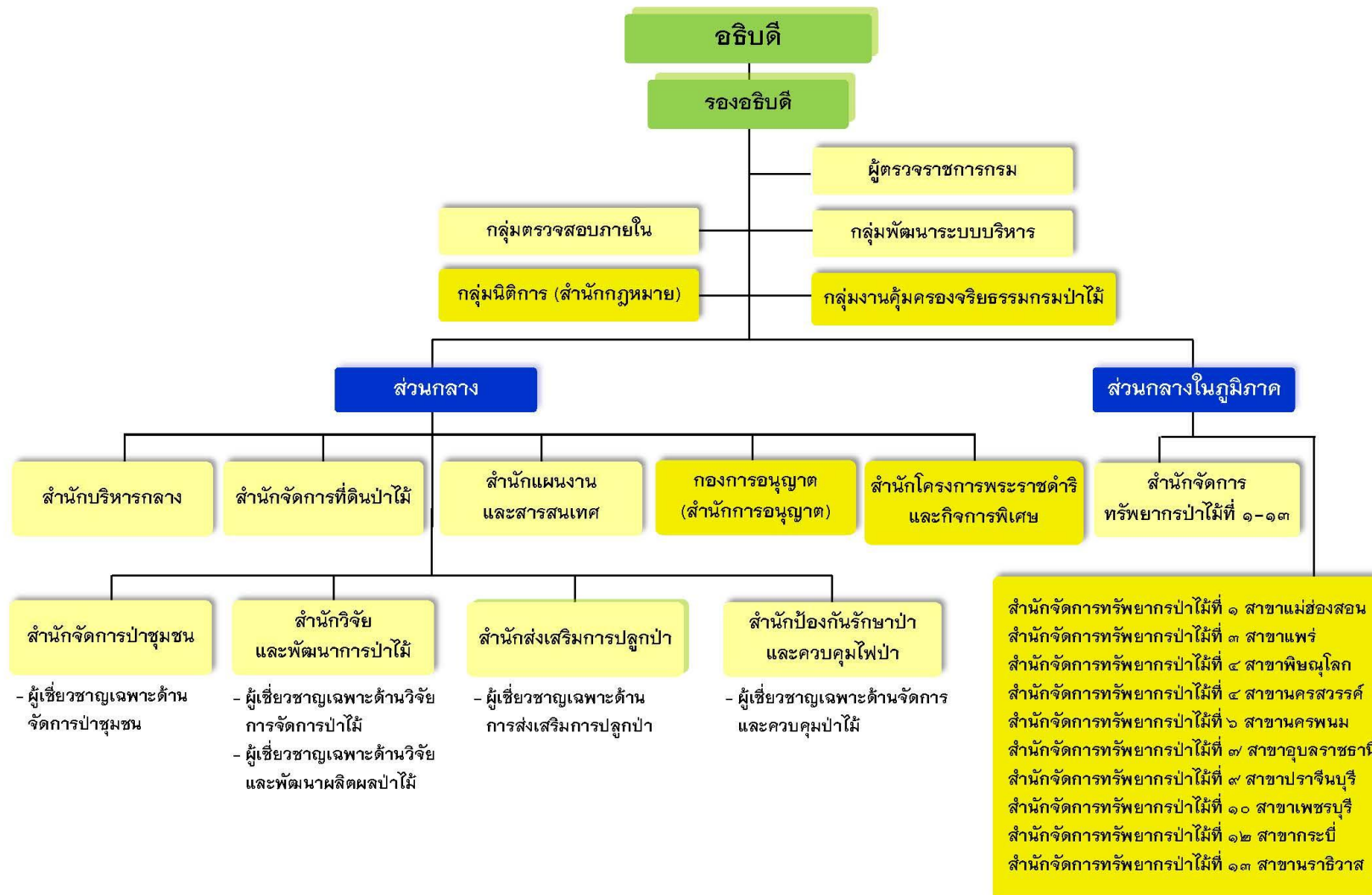
(5) กฎหมาย กฎระเบียบ และข้อบังคับ (ต่อ)

กฎหมาย กฎระเบียบ ข้อบังคับ	เนื้อหาสาระสำคัญของกฎหมาย กฎระเบียบ ข้อบังคับ
4. พระราชบัญญัติเลื่อยโซ่ยนต์ พ.ศ. 2545 รวมทั้งกฎกระทรวง ระเบียบ และประกาศที่เกี่ยวข้อง	ควบคุมการมีเลื่อยโซ่ยนต์ไว้ในครอบครอง และการนำเข้ามาในราชอาณาจักร การอนุญาตให้ครอบครองเลื่อยโซ่ยนต์เพื่อเพิ่มมาตรการในการควบคุม ป้องกันและปราบปรามการบุกรุกทำลายป่าตามนโยบายของรัฐบาล และเพื่อมิให้เป็นอุปสรรคต่อการประกอบอาชีพที่ต้องใช้เลื่อยโซ่ยนต์โดยสุจริต
5. พระราชบัญญัติการอำนวยความสะดวกในการพิจารณาอนุญาตของทางราชการ พ.ศ. 2558	เป็นกฎหมายกลางที่กำหนดขั้นตอนและระยะเวลาในการพิจารณาอนุญาตให้มีความชัดเจน เพื่อเป็นการอำนวยความสะดวกแก่ประชาชนในเรื่องการอนุมัติ อนุญาต

ข. ความสัมพันธ์ระดับองค์กร

(6) โครงสร้างองค์กร

1.1 โครงสร้างของกรมป่าไม้



1.2 ระบบการกำกับดูแลองค์กรของกรมป่าไม้

กรมป่าไม้แบ่งระบบการกำกับดูแลองค์กรออกเป็น 2 ส่วน ดังนี้

(1) การกำกับดูแลตนเองที่ดี เช่น การมอบอำนาจการตัดสินใจ การควบคุมภายใน การตรวจสอบภายใน การจัดทำมาตรฐานความโปร่งใส นโยบายการกำกับดูแลองค์กรที่ดี การบริหารความเสี่ยงระบบการจัดการข้อร้องเรียน ระบบติดตามและประเมินผลการปฏิบัติงาน การเปิดโอกาสให้ประชาชนเข้ามามีส่วนร่วม การกำหนดค่านิยมและวัฒนธรรมองค์กร เป็นต้น

(2) การกำกับดูแลจากหน่วยงานภายนอก แบ่งออกเป็น 2 ด้าน คือ

(2.1) ด้านการปฏิบัติงานของบุคลากร เช่น สำนักงาน ก.พ. สำนักงานประมาณ กรมบัญชีกลาง สำนักงานตรวจเงินแผ่นดิน ศาลปกครอง

(2.2) ด้านผลการดำเนินงาน เช่น สำนักงาน ก.พ.ร. และ คณะกรรมการ ค.ต.ป. เป็นต้น



ภาพที่ 2 ระบบการกำกับดูแลองค์กรของกรมป่าไม้

(7) ผู้รับบริการและผู้มีส่วนได้ส่วนเสีย

ผู้รับบริการ/ผู้มีส่วนได้ส่วนเสีย	ความต้องการ/ความคาดหวัง	แนวทางและวิธีการสื่อสารระหว่างกัน
ประชาชนทั่วไป	<ul style="list-style-type: none"> - พื้นที่ป่าที่สมบูรณ์ - จำนวนพื้นที่ป่าไม้เพิ่มมากขึ้น - สภาพแวดล้อม/สภาพภูมิอากาศที่ดีขึ้น - ลดการเกิดภัยธรรมชาติ 	<ul style="list-style-type: none"> - website - นิทรรศการ - สื่อประชาสัมพันธ์ต่างๆ เช่น วิทยุ โทรทัศน์ เป็นต้น
ประชาชนที่ปลูกป่าเป็นอาชีพ (ป่าเอกชน / ป่าเศรษฐกิจ)	<ul style="list-style-type: none"> - ปัจจัยที่ส่งเสริมการปลูกป่าเชิงเศรษฐกิจ เช่น กล้าไม้ที่มีคุณภาพ องค์ความรู้ที่จำเป็น เป็นต้น - ความสะดวก รวดเร็วในการให้บริการ 	<ul style="list-style-type: none"> - ติดต่อกรมป่าไม้โดยตรง - website - การประชุม สัมมนา - หนังสือราชการ
ประชาชนที่อาศัยในพื้นที่ป่าไม้ (ทั้งที่มีสิทธิ และรอพิสูจน์สิทธิ)	<ul style="list-style-type: none"> - ได้รับการคุ้มครองสิทธิ - กระบวนการพิสูจน์สิทธิเป็นไปด้วยความรวดเร็ว โปร่งใส และเป็นธรรม 	<ul style="list-style-type: none"> - ติดต่อกรมป่าไม้โดยตรง - การประชาสัมพันธ์โดยสื่อท้องถิ่น - หนังสือราชการ - การประชุม สัมมนา
ผู้ประกอบการเกี่ยวกับไม้	<ul style="list-style-type: none"> - ขั้นตอนกระบวนการทำงานที่ชัดเจนและเป็นระบบ - สะดวก รวดเร็ว โปร่งใส และมีประสิทธิภาพ - มีฐานข้อมูลผู้ปลูก/ พื้นที่ป่าถูกต้อง และเป็นปัจจุบัน สามารถเข้าถึงข้อมูลได้ง่าย 	<ul style="list-style-type: none"> - ติดต่อกรมป่าไม้โดยตรง - website - การประชุม สัมมนา - หนังสือราชการ - คู่มือ - สื่อสิ่งพิมพ์ต่างๆ
ผู้มีส่วนได้ส่วนเสีย เช่น องค์กรภาครัฐ ภาคเอกชน รัฐวิสาหกิจ องค์กรทางศาสนา เป็นต้น	<p>การบูรณาการความร่วมมือในด้านต่างๆ</p>	<ul style="list-style-type: none"> - ติดต่อกรมป่าไม้โดยตรง - website - การประชุม สัมมนา - หนังสือราชการ

(8) ส่วนราชการหรือองค์กรที่เกี่ยวข้องกันในการให้บริการและส่งมอบงานต่อกัน

ส่วนราชการ / องค์กรที่เกี่ยวข้อง	บทบาทหน้าที่ ในการปฏิบัติร่วมกัน	ข้อกำหนดที่สำคัญ ในการปฏิบัติงานร่วมกัน	แนวทางและ วิธีการสื่อสาร ระหว่างกัน
<p>1. สำนักงาน ทรัพยากรธรรมชาติ และสิ่งแวดล้อม (ทสจ.)</p> <ul style="list-style-type: none"> - จังหวัดทุกจังหวัด (ยกเว้นกรุงเทพมหานคร) - อำเภอท้องที่ 	<ul style="list-style-type: none"> - รับคำขอ และตรวจสอบ คำขอ - ร่วมพิจารณาอนุมัติ อนุญาต 	<ul style="list-style-type: none"> - พ.ร.บ. ป่าไม้ พ.ศ. 2484 และที่แก้ไขเพิ่มเติม รวมทั้งพระราชกฤษฎีกา กฎกระทรวง ข้อกำหนด ระเบียบและประกาศที่เกี่ยวข้อง - พ.ร.บ. ป่าสงวนแห่งชาติ พ.ศ. 2507 และที่แก้ไขเพิ่มเติม รวมทั้ง กฎกระทรวง ระเบียบและประกาศที่เกี่ยวข้อง - พ.ร.บ. สวนป่า พ.ศ. 2535 - พ.ร.บ. สวนป่า (ฉบับที่ 2) พ.ศ. 2558 - พ.ร.บ. เลื่อยโซ่ยนต์ พ.ศ. 2545 - พ.ร.บ. การอำนวยความสะดวกในการพิจารณาอนุญาตของทางราชการ พ.ศ. 2558 	<ul style="list-style-type: none"> - หนังสือราชการ - โทรศัพท์/ โทรสาร - ติดต่อ - ประสานงานโดยตรง - ประชุม
<p>2. องค์กรปกครองส่วนท้องถิ่น</p>	<ul style="list-style-type: none"> - ภารกิจควบคุมไฟฟ้า - จัดทำแผนดูแล ป้องกัน อนุรักษ์และพัฒนา ทรัพยากรป่าไม้ และควบคุม ไฟฟ้า 	<ul style="list-style-type: none"> - พ.ร.บ. ป่าสงวนแห่งชาติ พ.ศ. 2507 และที่แก้ไขเพิ่มเติม รวมทั้ง กฎกระทรวง ระเบียบและประกาศที่เกี่ยวข้อง - พ.ร.บ. กำหนดแผนและขั้นตอน การกระจายอำนาจให้แก่องค์กรปกครองส่วนท้องถิ่น พ.ศ. 2542 - แผนปฏิบัติการกำหนดขั้นตอนการกระจายอำนาจให้แก่องค์กรปกครองส่วนท้องถิ่น ฉบับที่ 2 พ.ศ. 2551 	<ul style="list-style-type: none"> - หนังสือราชการ - โทรศัพท์/ โทรสาร - ติดต่อ - ประสานงานโดยตรง - ประชุม

(8) ส่วนราชการหรือองค์กรที่เกี่ยวข้องกันในการให้บริการและส่งมอบงานต่อกัน (ต่อ)

ส่วนราชการ / องค์กรที่เกี่ยวข้อง	บทบาทหน้าที่ ในการปฏิบัติร่วมกัน	ข้อกำหนดที่สำคัญ ในการปฏิบัติงานร่วมกัน	แนวทางและ วิธีการสื่อสาร ระหว่างกัน
3. สำนักงานปฏิรูป ที่ดินเพื่อเกษตรกรรม (ส.ป.ก.)	- กั้นพื้นที่ป่าสงวนแห่งชาติ กลับคืนกรมป่าไม้	- บันทึกข้อตกลงระหว่างกรมป่าไม้ กับ ส.ป.ก. เมื่อวันที่ 14 กันยายน 2538	- หนังสือราชการ - โทรศัพท์/โทรสาร - ติดต่อประสานงาน โดยตรง - ประชุม
4. กองบังคับการปราบปรามการกระทำผิดด้านทรัพยากรธรรมชาติและสิ่งแวดล้อม	- ปราบปราม จับกุม และ ดำเนินคดีผู้กระทำความผิดกฎหมาย	- พ.ร.บ. ป่าไม้ พ.ศ. 2484 และที่แก้ไขเพิ่มเติม รวมทั้งพระราชกฤษฎีกา กฎกระทรวง ข้อกำหนดระเบียบและประกาศที่เกี่ยวข้อง - พ.ร.บ. ป่าสงวนแห่งชาติ พ.ศ. 2507 และที่แก้ไขเพิ่มเติม - พ.ร.บ. สวนป่า พ.ศ. 2535 - พ.ร.บ. สวนป่า (ฉบับที่ 2) พ.ศ. 2558 - พ.ร.บ. เลื่อยโซ่ยนต์ พ.ศ. 2545 - พ.ร.บ. การอำนวยความสะดวกในการพิจารณาอนุญาตของทางราชการ พ.ศ. 2558	- หนังสือราชการ - โทรศัพท์/โทรสาร - ติดต่อประสานงาน โดยตรง - ประชุม
5. กรมศุลกากร	- การร่วมตรวจสอบชนิด และปริมาตรไม้ต่างประเทศ ที่นำเข้ามาในราชอาณาจักร - ดำเนินการตรวจสอบการนำเข้าเลื่อยโซ่ยนต์ - ตรวจสอบการนำไม้ผลิตภัณฑ์ไม้และถ่านไม้ ส่งออกไปนอกราชอาณาจักร	- บันทึกข้อตกลงระหว่างกรมศุลกากรกับกรมป่าไม้ - ดำเนินการตาม พ.ร.บ. เลื่อยโซ่ยนต์ พ.ศ. 2545 มาตรา 4 - ดำเนินการตามระเบียบกรมป่าไม่ว่าด้วยการออกหนังสือรับรองไม้ผลิตภัณฑ์ไม้ และถ่านไม้เพื่อส่งออกไปนอกราชอาณาจักร พ.ศ. 2552 - พ.ร.บ. การอำนวยความสะดวกของทางราชการ พ.ศ. 2558 - พ.ร.บ. สวนป่า (ฉบับที่ 2) พ.ศ. 2558	- หนังสือราชการ - โทรศัพท์/โทรสาร - ติดต่อประสานงาน โดยตรง - ประชุม

(8) ส่วนราชการหรือองค์กรที่เกี่ยวข้องกันในการให้บริการและส่งมอบงานต่อกัน (ต่อ)

ส่วนราชการ / องค์กรที่เกี่ยวข้อง	บทบาทหน้าที่ ในการปฏิบัติร่วมกัน	ข้อกำหนดที่สำคัญ ในการปฏิบัติงานร่วมกัน	แนวทางและ วิธีการสื่อสาร ระหว่างกัน
6. กรมการค้า ต่างประเทศ	<p>การตรวจสอบและออก หนังสือรับรองไม้ผลิตภัณฑ์ ไม้ และถ่านไม้ เพื่อส่งออก ไปนอกราชอาณาจักร</p> <ul style="list-style-type: none"> - การออกใบอนุญาต ส่งออกสินค้าไม้ ไปนอกราชอาณาจักร 	<ul style="list-style-type: none"> - ประกาศกระทรวงพาณิชย์ เรื่อง การกำหนดให้ไม้เป็นสินค้าที่ต้องขออนุญาตในการส่งออก ไปนอกราชอาณาจักร พ.ศ. 2555 - ประกาศกระทรวงพาณิชย์ เรื่อง การส่งถ่านไม้ออกไปนอกราชอาณาจักร พ.ศ. 2547 - ระเบียบกระทรวงพาณิชย์ ว่า ด้วยเอกสารหรือหลักฐานประกอบการ อนุญาต ส่งถ่านไม้ ออกไปนอกราชอาณาจักร พ.ศ. 2549 - ระเบียบกระทรวงพาณิชย์ ว่า ด้วยหลักเกณฑ์ วิธีการและเงื่อนไข การ ส่งไม้และไม้แปรรูปออกไปนอกราชอาณาจักร พ.ศ. 2549 - ระเบียบกรมป่าไม้ ว่าด้วยการ ออกหนังสือรับรองไม้ ผลิตภัณฑ์ และ ถ่านไม้ เพื่อส่งออกไปนอกราชอาณาจักร พ.ศ. 2552 - พระราชบัญญัติ การส่งออก ไปนอกราชอาณาจักร ซึ่งสินค้า พ.ศ. 2522 	<ul style="list-style-type: none"> - หนังสือราชการ - โทรศัพท์/โทรสาร - ติดต่อประสานงาน โดยตรง - ประชุม

(8) ส่วนราชการหรือองค์กรที่เกี่ยวข้องกันในการให้บริการและส่งมอบงานต่อกัน (ต่อ)

ส่วนราชการ / องค์กรที่เกี่ยวข้อง	บทบาทหน้าที่ ในการปฏิบัติร่วมกัน	ข้อกำหนดที่สำคัญ ในการปฏิบัติงานร่วมกัน	แนวทางและวิธีการ สื่อสารระหว่างกัน
7. กรมที่ดิน	<ul style="list-style-type: none"> - การขีดเขตพื้นที่ป่าสงวนแห่งชาติ - การรับรองแนวเขต - การระวางชี้แนวเขต 	<p>บันทึกข้อตกลง พ.ศ. 2534 กรมป่าไม้ รับผิดชอบการขีดเขต การรับรองแนวเขต และการระวางชี้แนวเขตป่าสงวนแห่งชาติ กรณีที่ดินที่จะดำเนินการออกหนังสือสำคัญมีพื้นที่ติดคาบเกี่ยวหรืออยู่ในเขตป่าสงวนแห่งชาติ</p>	<ul style="list-style-type: none"> - หนังสือราชการ - โทรศัพท์/โทรสาร - ติดต่อประสานงานโดยตรง - ประชุม
8. สำนักงานตำรวจแห่งชาติ และ กรมบังคับคดี	<ul style="list-style-type: none"> - ดำเนินการตรวจสอบประวัติผู้ขออนุญาต 	<ul style="list-style-type: none"> - พระราชบัญญัติป่าไม้ พุทธศักราช 2484 มาตรา 49 (2) - พระราชบัญญัติเลื่อยโซ่ยนต์ พ.ศ. 2545 มาตรา 4 - พ.ร.บ. การอำนวยความสะดวกฯ 	<ul style="list-style-type: none"> - หนังสือราชการ - โทรศัพท์/โทรสาร - ติดต่อประสานงานโดยตรง - ประชุม
9. กรมโยธาธิการ และผังเมือง	<ul style="list-style-type: none"> - ดำเนินการตรวจสอบสถานที่ที่ขออนุญาตตั้งโรงงานแปรรูปไม้โดยใช้เครื่องจักร 	<ul style="list-style-type: none"> - ดำเนินการตามหนังสือกรมป่าไม้ ที่ กษ 0702.03/5108 ลงวันที่ 23 พฤษภาคม 2546 เรื่อง การขออนุญาตตั้งโรงงานแปรรูปไม้โดยใช้เครื่องจักร - กฎหมายผังเมือง - พ.ร.บ. การอำนวยความสะดวกฯ 	<ul style="list-style-type: none"> - หนังสือราชการ - โทรศัพท์/โทรสาร - ติดต่อประสานงานโดยตรง - ประชุม
10. กรมโรงงานอุตสาหกรรม	<ul style="list-style-type: none"> - ตรวจสอบอาคารโรงงานที่ขออนุญาตตั้งโรงงานแปรรูปไม้ โดยใช้เครื่องจักร (กรณีใช้เครื่องจักรตั้งแต่ 5 แรงม้า) - ตรวจสอบเครื่องจักร - พิจารณาตั้งโรงงานแปรรูปไม้ 	<ul style="list-style-type: none"> - ดำเนินการตามหนังสือกรมป่าไม้ ที่ กษ 0702.03/5108 ลงวันที่ 23 พฤษภาคม 2546 เรื่อง การขออนุญาตตั้งโรงงานแปรรูปไม้โดยใช้เครื่องจักร - ดำเนินการตามนัยมติคณะรัฐมนตรี เมื่อวันที่ 25 มกราคม 2537 - พ.ร.บ. การอำนวยความสะดวกฯ 	<ul style="list-style-type: none"> - หนังสือราชการ - โทรศัพท์/โทรสาร - ติดต่อประสานงานโดยตรง - ประชุม

๒. สภาวะการณ์ขององค์การ

ก. สภาพแวดล้อมด้านการแข่งขัน

(9) สภาพแวดล้อมด้านการแข่งขันทั้งภายในและภายนอกประเทศ

ประเภทการแข่งขัน	ประเด็นการแข่งขัน	คู่แข่ง	ผลการดำเนินงานในปัจจุบันเมื่อเปรียบเทียบกับคู่แข่ง	ปัจจัยสำคัญที่ทำให้ประสบความสำเร็จ
การแข่งขันภายในประเทศ	- การส่งเสริมการมีส่วนร่วมร่วมกับภาคประชาชนและหน่วยงานต่างๆ	- องค์กรภาคเอกชน เช่น ปตท. - รัฐวิสาหกิจ เช่น ธกส.	- จำนวนหมู่บ้านที่มีการส่งเสริมการจัดการป่าชุมชนจำนวน 10,382 หมู่บ้าน รวมเนื้อที่ 5.65 ล้านไร่ (ข้อมูล ณ วันที่ 11 กันยายน 2560) - ได้รับสนับสนุนงบประมาณเพื่อบริหารจัดการป่าชุมชนจากหน่วยงานภายนอก 2.31 ล้านบาท - มีอาสาสมัครพิทักษ์ป่า (รสป.) 26 รุ่น จำนวน 2,320 คน - มีอาสาสมัครของ อปท. ด้านการป้องกันและควบคุมไฟป่า จำนวน 2,625 คน	- บุคลากรมีความรู้ความสามารถเฉพาะด้าน - มีกฎหมายรองรับในการปฏิบัติงาน - กระแสการอนุรักษ์จากประชาคมโลก - ได้รับการสนับสนุนจากหน่วยงานภายนอก
	การอนุรักษ์/ป้องกันรักษาป่าไม้	- องค์กรภาคเอกชน เช่น มูลนิธิสืบนาคะเสถียร / RECOFT - กรมอุทยานแห่งชาติ สัตว์ป่า และพันธุ์พืช - กรมทรัพยากรทางทะเลและชายฝั่ง	- สถิติจับกุมพื้นที่ป่าบุกรุกจำนวน 141,065.16 ไร่ - มีหน่วยป้องกันรักษาป่า 497 หน่วย (เดิมมี 492 หน่วย ได้รับโอนจากกรมอุทยานแห่งชาติ สัตว์ป่า และพันธุ์พืช จำนวน 5 หน่วย) - กรมป่าไม้ มีพื้นที่ป่าในความรับผิดชอบ 73 ล้านไร่ ป่าสงวนแห่งชาติ 1,221 ป่า 62.85 ล้านไร่ และป่าถาวร 10.52 ล้านไร่	

(9) สภาพแวดล้อมด้านการแข่งขันทั้งภายในและภายนอกประเทศ (ต่อ)

ประเภทการแข่งขัน	ประเด็นการแข่งขัน	คู่แข่ง	ผลการดำเนินงานในปัจจุบันเมื่อเปรียบเทียบกับคู่แข่ง	ปัจจัยสำคัญที่ทำให้ประสบความสำเร็จ
การแข่งขันภายในประเทศ (ต่อ)	<ul style="list-style-type: none"> - การส่งเสริมการปลูกและพื้นที่ป่าไม้ในทุกรูปแบบ 	<ul style="list-style-type: none"> - องค์กรภาคเอกชน เช่น มูลนิธิสืบนา-คะเสถียร / RECOFT - กรมอุทยานแห่งชาติ สัตว์ป่า และพันธุ์พืช - กรมทรัพยากรทางทะเลและชายฝั่ง 	<ul style="list-style-type: none"> - จำนวนพื้นที่ป่าปลูกจำนวน 59,976 ไร่ - จำนวนกล้าไม้ที่แจกจ่าย 52,950,000 กล้า/ ปี 	<ul style="list-style-type: none"> - บุคลากรมีความรู้ความสามารถเฉพาะด้าน - มีกฎหมายรองรับในการปฏิบัติงาน
	<ul style="list-style-type: none"> - งานวิจัยและความเป็นเลิศด้านวิชาการ - การเพิ่มศักยภาพการบริหารจัดการและการใช้ประโยชน์ทรัพยากรป่าไม้ 	<ul style="list-style-type: none"> - สถาบันทางการศึกษา - สำนักงานคณะกรรมการแห่งชาติ (วช) - องค์กรอุตสาหกรรมป่าไม้ - ผู้ประกอบการ - องค์กรภาคเอกชน - กรมอุทยานแห่งชาติ สัตว์ป่า และพันธุ์พืช - กรมทรัพยากรทางทะเลและชายฝั่ง 	<ul style="list-style-type: none"> - การปรับปรุงพันธุ์ไม้เพื่อให้มีการเจริญเติบโต โดยมีพันธุ์ไม้ที่ขอจดทะเบียนสายพันธุ์ใหม่จำนวน 3 ชนิดไม้ 21 สายพันธุ์ (ได้รับใบสำคัญแสดงการจดทะเบียนพันธุ์พืชใหม่แล้ว 1 ชนิดไม้ 6 สายพันธุ์) - นำผลวิจัยด้านป่าไม้ ไปยื่นขอจดสิทธิบัตร จำนวน 2 เรื่อง อนุสิทธิบัตร จำนวน 17 เรื่อง (ได้รับหนังสือสำคัญการจดทะเบียนสิทธิบัตรแล้ว 1 เรื่อง อนุสิทธิบัตร 7 เรื่อง ลิขสิทธิ์ 2 เรื่อง) - ระบบฐานข้อมูลด้านงานวิจัยและความหลากหลายทางชีวภาพ 3,866 เรื่อง - ผลงานวิจัยที่ได้รับการตีพิมพ์และเป็นที่ยอมรับระหว่างปี พ.ศ. 2550 – 2558 ซึ่งมีการตีพิมพ์ระดับชาติจำนวน 130 เรื่อง 	<ul style="list-style-type: none"> - บุคลากรมีความรู้ความสามารถเฉพาะด้าน - มีกฎหมายรองรับในการปฏิบัติงาน - มีเทคโนโลยีที่ทันสมัย - ผลงานวิจัยที่ตอบสนองความต้องการของผู้รับบริการและผู้มีส่วนได้ส่วนเสีย

(9) สภาพแวดล้อมด้านการแข่งขันทั้งภายในและภายนอกประเทศ (ต่อ)

ประเภทการแข่งขัน	ประเด็นการแข่งขัน	คู่แข่ง	ผลการดำเนินงานในปัจจุบันเมื่อเปรียบเทียบกับคู่แข่ง	ปัจจัยสำคัญที่ทำให้ประสบความสำเร็จ
การแข่งขันภายนอกประเทศ	การอนุรักษ์/ป้องกันรักษาป่าไม้	ประเทศในภูมิภาคอาเซียน	- สัดส่วนพื้นที่ป่าไม้ต่อพื้นที่โดยรวมในภูมิภาคอาเซียน ประเทศไทยมีสัดส่วนพื้นที่ป่าไม้ร้อยละ 37.1 คิดเป็นอันดับ 9 ของภูมิภาคอาเซียน (UNESCAP 2011)	- บุคลากรมีความรู้ความสามารถเฉพาะด้าน - มีกฎหมายรองรับในการปฏิบัติงาน - กระแสการอนุรักษ์จากประชาคมโลก - ได้รับการสนับสนุนจากหน่วยงานภายนอก
	- งานวิจัยและความเป็นเลิศด้านวิชาการ - การเพิ่มศักยภาพการบริหารจัดการและการใช้ประโยชน์ทรัพยากรป่าไม้	- สถาบันการศึกษา - สถาบันวิจัยในต่างประเทศ - องค์กรเอกชน เช่น ITTO/ JICA/ WWF/ ReCOFTC/ NGOs	- ผลงานวิจัยที่ได้รับการตีพิมพ์และเป็นที่ยอมรับในระดับนานาชาติ จำนวน 15 เรื่อง	- บุคลากรมีความรู้ความสามารถเฉพาะด้าน - มีกฎหมายรองรับในการปฏิบัติงาน - มีเทคโนโลยีที่ทันสมัย - ผลงานวิจัยเป็นที่ต้องการของผู้รับบริการและผู้มีส่วนได้ส่วนเสีย
	การส่งเสริมด้านอุตสาหกรรมไม้	ประเทศที่ทำการค้าไม้	- การทำ National Single Window - ระบบประกันความถูกต้องตามกฎหมายของไม้ eTree LAS (electronic Tree Legal Assurance System)	- มีกฎหมายรองรับในการปฏิบัติงาน - ได้รับการสนับสนุนจากหน่วยงานที่เกี่ยวข้อง เช่น กรมศุลกากร

(10) การเปลี่ยนแปลงด้านการแข่งขัน

ปัจจัยแวดล้อมที่เปลี่ยนแปลงไป ซึ่งมีผลต่อสภาพการแข่งขันของกรมป่าไม้

1. การเปลี่ยนแปลงสู่ประชาคมอาเซียน บุคลากรขาดทักษะภาษาอังกฤษที่ดีพอทำให้ส่งผลกระทบต่อโอกาสในการแข่งขันกับภูมิภาคอื่นๆ
2. ปัญหาด้านการเมืองส่งผลต่อการให้ความร่วมมือจากต่างประเทศ โดยเฉพาะจากสหภาพยุโรป
3. พื้นที่การปฏิบัติด้านการอนุรักษ์ฟื้นฟูบางส่วนมีการทับซ้อนกับการใช้ประโยชน์ของหน่วยงานอื่นๆ เช่น สปก . นิคมต่างๆ กรมอุทยานแห่งชาติ สัตว์ป่า และพันธุ์พืช โดยเฉพาะพื้นที่ป่าสงวนแห่งชาติ หรือเขตรักษาพันธุ์สัตว์ป่า เป็นต้น
4. นโยบายในการฟื้นฟูป่าไม้ และนโยบายการใช้ประโยชน์จากพื้นที่ป่าถูกแทรกแซงจากนักการเมือง และผู้มีอิทธิพล
5. ขาดการกำหนดเป้าหมายร่วมกันในการวางแผนการใช้ประโยชน์ที่ดินและการส่งเสริมการปลูกป่าไม้เศรษฐกิจในพื้นที่เอกชน
6. นโยบายส่งเสริมพืชเกษตร เช่น ยางพารา พืชพลังงานทดแทนทำให้มีการบุกรุกป่ามากขึ้น

(11) แหล่งข้อมูลเชิงเปรียบเทียบ

แหล่งข้อมูลเชิงเปรียบเทียบ	ข้อจำกัดในการได้มาซึ่งข้อมูล
รายงานประจำเดือนและประจำปีของหน่วยงาน	ความทันสมัยของข้อมูล
รายงานผลการดำเนินการเรื่องร้องเรียนของกระทรวงทรัพยากรธรรมชาติและสิ่งแวดล้อม	ความรวดเร็วในการแจ้งข้อมูลให้หน่วยงานทราบ
เว็บไซต์	ขาดข้อมูลเชิงลึก
ผลงานวิจัย	การสืบค้นข้อมูล
ข้อมูลจากส่วนราชการ / หน่วยงานที่เกี่ยวข้อง	- ความร่วมมือในการให้ข้อมูลที่เกี่ยวข้อง - ระบบฐานข้อมูลที่แตกต่างกันทำให้เปรียบเทียบได้ยาก
ห้องสมุด	ความทันสมัยของข้อมูล

ข. ความท้าทายเชิงยุทธศาสตร์

(12) ความท้าทายเชิงยุทธศาสตร์ของกรมป่าไม้

ความท้าทายเชิงยุทธศาสตร์	สิ่งที่ท้าทาย
ความท้าทายตามพันธกิจ	<ol style="list-style-type: none"> 1. พื้นที่ป่าเศรษฐกิจเพิ่มขึ้น ร้อยละ 15 ภายในปี 2579 2. พื้นที่ป่าไม้ได้รับการอนุรักษ์และฟื้นฟูมีอัตราการอยู่รอดไม่น้อยกว่าร้อยละ 80
ความท้าทายด้านปฏิบัติการ	<ol style="list-style-type: none"> 1. ข้อมูลสารสนเทศมีความพร้อมใช้งาน สามารถเข้าถึงข้อมูลสารสนเทศรวมทั้งมีระบบฐานข้อมูลที่มีประสิทธิภาพ 2. สามารถพัฒนาระบบสารสนเทศในการติดตามเฝ้าระวังการบุกรุกทำลายป่าได้อย่างรวดเร็วมีประสิทธิภาพและเป็น Real Time 3. มุ่งสู่การเป็น e-Government ในการให้บริการด้านการอนุมัติและอนุญาต
ความท้าทายด้านทรัพยากรบุคคล	<ol style="list-style-type: none"> 1. พัฒนาบุคลากรให้เป็นมืออาชีพมีขีดสมรรถนะสูง 2. พัฒนาบุคลากรให้เป็น Knowledge Worker เพื่อพัฒนากรมป่าไม้ ไปสู่องค์กรที่มีขีดสมรรถนะสูง (HPO)

ค. ระบบการปรับปรุงผลการดำเนินการ

(13) ระบบการปรับปรุงผลการดำเนินงาน



จัดทำโดย

กพร. ปม.

กลุ่มพัฒนาระบบบริหาร กรมป่าไม้

ตุลาคม ๒๕๖๐