



ด่วนที่สุด บันทึกข้อความ

ส่วนราชการ สำนักจัดการทรัพยากรป่าไม้ที่ ๑๓ (สงขลา) ส่วนอำนวยการ โทร. ๐ ๗๕๒๐ ๕๙๙๐

ที่ ทส ๑๖๒๖.๑๔/๒๒๓

วันที่ ๙ กุมภาพันธ์ ๒๕๕๙

เรื่อง ขอให้พิจารณา (ร่าง) ลักษณะสำคัญขององค์การกรมป่าไม้ (ครั้งที่ ๒)

เรียน ผู้อำนวยการส่วนอำนวยการ

ผู้อำนวยการส่วนส่งเสริมการปลูกป่า

ผู้อำนวยการส่วนป้องกันรักษาป่าและควบคุมไฟป่า

ผู้อำนวยการส่วนจัดการที่ดินป่าไม้

ผู้อำนวยการส่วนจัดการป่าชุมชน

ผู้อำนวยการส่วนโครงการพระราชดำริและกิจกรรมพิเศษ

หัวหน้ากลุ่มวิจัยและพัฒนาการป่าไม้

หัวหน้ากลุ่มกฎหมาย

ป่าไม้จังหวัดสงขลา

ป่าไม้จังหวัดสตูล

ป่าไม้จังหวัดปัตตานี

ผู้อำนวยการศูนย์จัดการกลุ่มป่าสงวนแห่งชาติที่ ๒๙๗ ป่าเขารังเกี๋ย และป่าควนแก้ว

สำนักจัดการทรัพยากรป่าไม้ที่ ๑๓ (สงขลา) ขอส่งสำเนาหนังสือกลุ่มพัฒนาระบบบริหาร
ด่วนที่สุด ที่ ทส ๑๖๐๐.๙๖ ๓๕ ลงวันที่ ๒๗ มกราคม ๒๕๕๙ เรื่อง ขอให้พิจารณา (ร่าง) ลักษณะสำคัญของ
องค์การกรมป่าไม้ (ครั้งที่ ๒) มาเพื่อทราบและขอความร่วมมือทุกหน่วยงานพิจารณา (ร่าง) ลักษณะ
สำคัญขององค์การกรมป่าไม้ หากมีข้อแก้ไขเพิ่มเติมประการใดขอให้แจ้งส่วนอำนวยการเพื่อทราบภายใน
วันที่ ๔ กุมภาพันธ์ ๒๕๕๙ ทั้งนี้ สามารถดาวน์โหลดเอกสารที่เกี่ยวข้องได้ทางเว็บไซต์สำนักจัดการ
ทรัพยากรป่าไม้ที่ ๑๓ (สงขลา) <http://new.forest.go.th/songkhla13/th/> หัวข้อหนังสือเวียน

(นายเจษฎา เอบุณยานันท์)

อธิบดีกรมป่าไม้

กรมป่าไม้ ถนนพหลโยธิน แขวงสามเสนใน เขตพญาไท กรุงเทพมหานคร ๑๐๖๐๐



ด่วนที่สุด **บันทึกข้อความ**

สำนักงานจัดการทรัพยากรป่าไม้ที่ 13 (สงขลา)
 เลขที่รับ 909
 วันที่ 02 ก.พ. 2554
 เวลา 11.09

ส่วนราชการ กลุ่มพัฒนาระบบบริหาร ฝ่ายเสริมสร้างการเปลี่ยนแปลง โทร. ๐ ๒๕๖๑ ๔๒๙๒-๓ ต่อ ๕๒๔๐

ที่ ทส ๑๖๐๐.๙/ว ๓๕

วันที่ ๒๗ มกราคม ๒๕๕๓

ส่วนอำนวยการ
 รับที่ 350
 วันที่ ก.พ. ๒๕๕๓
 เวลา 14.11

เรื่อง ขอให้พิจารณา (ร่าง) ลักษณะสำคัญขององค์การกรมป่าไม้ (ครั้งที่ ๒)

เรียน ผู้อำนวยการสำนักทุกสำนัก

ผู้อำนวยการสำนักจัดการทรัพยากรป่าไม้ ที่ ๑ - ๑๓

ผู้อำนวยการสำนักจัดการทรัพยากรป่าไม้สาขาทุกสาขา

หัวหน้ากลุ่มตรวจสอบภายใน

ฝ่ายสารสนเทศ
 เลขที่รับ 19
 วันที่ ๒๒ ก.พ. ๒๕๕๓
 เวลา 1๖.๓๓

ตามหนังสือกลุ่มพัฒนาระบบบริหาร ด่วนที่สุด ที่ ทส ๑๖๐๐.๑๖๖๖/ว๓๒๓ ลงวันที่ ๒๕ พฤศจิกายน ๒๕๕๔ ให้หน่วยงานพิจารณา (ร่าง) ลักษณะสำคัญขององค์การกรมป่าไม้ เพื่อปรับปรุงและทบทวนลักษณะสำคัญขององค์การกรมป่าไม้ ตามมติที่ประชุมเชิงปฏิบัติการเพื่อพัฒนาระบบการปฏิบัติงานของกรมป่าไม้ ตามแนวทางพัฒนาคุณภาพการบริหารจัดการภาครัฐขั้นพื้นฐาน (ฉบับที่ ๒) นั้น

กลุ่มพัฒนาระบบบริหารขอเรียนว่า ได้ดำเนินการปรับปรุง (ร่าง) ลักษณะสำคัญขององค์การกรมป่าไม้ ตามมติที่ประชุมเชิงปฏิบัติการฯ และที่หน่วยงานแจ้งแก้ไขปรับปรุงเรียบร้อยแล้ว จึงขอความร่วมมือทุกหน่วยงานพิจารณา (ร่าง) ลักษณะสำคัญขององค์การกรมป่าไม้ รายละเอียดตามเอกสารที่แนบมาพร้อมนี้ ทั้งนี้ หากมีข้อแก้ไขเพิ่มเติมประการใดขอได้โปรดแจ้งกลุ่มพัฒนาระบบบริหารทราบภายในวันที่ ๕ กุมภาพันธ์ ๒๕๕๔ หากพ้นกำหนดจะถือว่ารับรอง (ร่าง) ลักษณะสำคัญขององค์การกรมป่าไม้ดังกล่าว

จึงเรียนมาเพื่อโปรดทราบและพิจารณา

- ส่วนอำนวยการ
- ส่วนส่งเสริมการปลูกป่า
- ส่วนป้องกันรักษาป่าและควบคุมไฟป่า
- ส่วนจัดการที่ดินป่าไม้
- ส่วนจัดการป่าชุมชน
- กลุ่มโครงการพระราชดำริและกิจการพิเศษ
- กลุ่มวิจัยและพัฒนาการป่าไม้

ป. ก...

(นางสาว)...

นักวิชาการนโยบายและแผนชำนาญการ

รักษาการผู้อำนวยการกลุ่มพัฒนาระบบบริหาร

๒๕
 อ.ก.ทง ๑

(นาย) อธิระ วัฒนศรี

เจ้าพนักงานป่าไม้อาวุโส ศึกษาราชการแทน
 ผู้อำนวยการสำนักจัดการทรัพยากรป่าไม้ที่ ๑๓ (สงขลา)

Z ฝ่ายบริหาร (กำกับดูแล)

ฝ่ายการเงิน

ฝ่ายแผนฯ

๒๕๕๓

๒๕๕๓

(นาย)...

๑๗ ก.ค.๕๓

กำกับดูแล

๒/๑/๐๓

(นางสาว)...

นักจัดการงานทั่วไปชำนาญการ



(ร่าง)

ลักษณะสำคัญขององค์การ

กรมป่าไม้

๑. ลักษณะองค์กร

พระบาทสมเด็จพระจุลจอมเกล้าเจ้าอยู่หัว รัชกาลที่ ๕ ทรงพระกรุณาโปรดเกล้าฯ ให้ก่อตั้งกรมป่าไม้ขึ้น เมื่อวันที่ ๑๔ กันยายน พ.ศ. ๒๔๓๙ สังกัดกระทรวงมหาดไทยเพื่อให้มีหน้าที่ในการคุ้มครองและส่งเสริมความอุดมสมบูรณ์ของป่าไม้ เพื่อจัดวางโครงการทำไม้ และเพื่อให้ป่าไม้อำนวยประโยชน์ด้านเศรษฐกิจให้แก่ประชาชนอย่างมาก และยืนนานที่สุด กรมป่าไม้ได้มีการย้ายสังกัดหลายครั้ง จากกระทรวงมหาดไทย กระทรวงเกษตราธิการ กระทรวงเศรษฐกิจ กระทรวงเกษตรและสหกรณ์

ต่อมาเมื่อปี พ.ศ. ๒๕๔๖ ได้มีพระราชกฤษฎีกาโอนกรมป่าไม้ มาสังกัดกระทรวงทรัพยากรธรรมชาติและสิ่งแวดล้อม ประกาศในราชกิจจานุเบกษา เล่ม ๑๒๐ ตอนที่ ๙๓ ก เมื่อวันที่ ๓๐ กันยายน ๒๕๔๖ มาตรา ๓ วรรค ๒ กำหนดให้กรมป่าไม้มีอำนาจหน้าที่ในการอนุรักษ์ สงวน คุ้มครอง ปั้นฟู ดูแล รักษา ส่งเสริมทำนุบำรุงป่า และดำเนินการเกี่ยวกับการป่าไม้ การทำไม้ การเก็บหาของป่า การใช้ประโยชน์ที่ดินป่าไม้ และการอื่นเกี่ยวกับป่าและอุตสาหกรรมป่าไม้ และต่อมาในปี พ.ศ. ๒๕๔๗ ได้มีกฎกระทรวงแบ่งส่วนราชการ กรมป่าไม้ กระทรวงทรัพยากรธรรมชาติและสิ่งแวดล้อม พ.ศ. ๒๕๔๗ ประกาศในราชกิจจานุเบกษา เล่ม ๑๒ ตอนที่พิเศษ ๒๖ ก เมื่อวันที่ ๒๔ มิถุนายน ๒๕๔๗

และเมื่อปี พ.ศ. ๒๕๕๑ ได้มีกฎกระทรวงแบ่งส่วนราชการกรมป่าไม้ กระทรวงทรัพยากรธรรมชาติและสิ่งแวดล้อม พ.ศ. ๒๕๕๑ ประกาศในราชกิจจานุเบกษา เล่ม ๑๒๕ ตอนที่ ๖๓ ก เมื่อวันที่ ๒ พฤษภาคม ๒๕๕๑ กำหนดให้กรมป่าไม้มีภารกิจเกี่ยวกับการอนุรักษ์ สงวน คุ้มครอง ปั้นฟู ดูแล รักษา ส่งเสริมทำนุบำรุงป่า และดำเนินการเกี่ยวกับการป่าไม้ การทำไม้ การเก็บหาของป่า การใช้ประโยชน์ที่ดินป่าไม้ และการอื่นเกี่ยวกับป่าและอุตสาหกรรมป่าไม้ ให้เป็นไปตามระเบียบและกฎหมายที่เกี่ยวข้อง ด้วยกลยุทธ์เสริมสร้างความร่วมมือของประชาชนเป็นหลัก เพื่อเพิ่มมูลค่าทางเศรษฐกิจของประเทศ และพัฒนาคุณภาพชีวิตของประชาชน และภารกิจอื่นตามที่กฎหมายกำหนดให้เป็นอำนาจหน้าที่ของกรมป่าไม้

ก. สภาพแวดล้อมของส่วนราชการ

(๑) พันธกิจหรือหน้าที่ตามกฎหมายของกรมป่าไม้

๑.๑ พันธกิจ

- ๑) การป้องกันรักษาป่า ป้องกัน และรักษาพื้นที่ป่าไม้ให้คงอยู่
- ๒) การจัดการที่ดินป่าไม้ บริหารจัดการที่ดินป่าไม้อย่างเป็นระบบและเป็นธรรม
- ๓) การฟื้นฟูป่าอนุรักษ์ป่าไม้ เพิ่มและฟื้นฟูป่าพื้นที่ป่าไม้ในเชิงเศรษฐกิจ สังคม และสิ่งแวดล้อม
- ๔) การส่งเสริมการปลูกป่าในเชิงเศรษฐกิจ บริหารจัดการทรัพยากรป่าไม้โดยการมีส่วนร่วม

๕) การส่งเสริมการมีส่วนร่วมในการจัดการทรัพยากรป่าไม้ วิจัยและพัฒนาการป่าไม้ เพื่อการใช้ประโยชน์อย่างยั่งยืน

๖) การพัฒนาการอนุญาตและการบริการ เสริมสร้างขีดความสามารถเชิงรุกขององค์กร ระบบ กลไก และข้อมูลในการบริหารจัดการ รวมทั้งการบังคับใช้กฎหมายให้มีประสิทธิภาพ

๗) การวิจัยและพัฒนาเทคโนโลยีที่เหมาะสมในการจัดการและใช้ประโยชน์ทรัพยากรป่าไม้ รวมถึงการกำหนดมาตรฐานและการรับรอง

๑.๒ อำนาจหน้าที่ตามกฎหมาย

๑) ควบคุม กำกับ ดูแล ป้องกันการบุกรุก การทำลายป่า และการกระทำผิดในพื้นที่รับผิดชอบ ตามกฎหมายว่าด้วยป่าไม้ กฎหมายว่าด้วยป่าสงวนแห่งชาติ กฎหมายว่าด้วยสวนป่า กฎหมายว่าด้วยเสียใช้ยงค์ กฎหมายว่าด้วยป่าชุมชน และกฎหมายอื่นที่เกี่ยวข้อง

๒) ศึกษา วิจัย วางแผน และประสานงานเกี่ยวกับการปลูกป่าเพื่อการฟื้นฟูสภาพป่าและระบบนิเวศ

๓) ส่งเสริมการปลูกป่า การจัดการป่าชุมชน และการปลูกสร้างสวนป่าเชิงเศรษฐกิจในลักษณะสวนป่าภาคเอกชนและสวนป่าในรูปแบบอื่นที่เกี่ยวข้อง ตลอดจนศึกษาวิเคราะห์และประเมินสถานการณ์ป่าเศรษฐกิจของตลาดในประเทศและต่างประเทศ

๔) อนุรักษ์ คุ้มครอง ดูแลรักษา และจัดการให้มีการใช้ประโยชน์ที่ดินป่าไม้ และการอนุญาตที่เกี่ยวข้องกับการใช้ประโยชน์จากไม้ วัสดุสากกรรมไม้ ที่ดินป่าไม้ และผลผลิตป่าไม้

๕) ศึกษา ค้นคว้า วิจัย และพัฒนาที่เกี่ยวข้องกับป่าไม้และผลผลิตป่าไม้ และที่เกี่ยวข้องกับไม้ และผลิตภัณฑ์ไม้

๖) ปฏิบัติการอื่นใดตามที่กฎหมายกำหนดให้เป็นอำนาจหน้าที่ของกรมหรือตามที่กระทรวงหรือคณะรัฐมนตรีมอบหมาย

(๒) วิสัยทัศน์ ยุทธศาสตร์ ค่านิยม และวัฒนธรรมองค์การ

วิสัยทัศน์	เป็นหน่วยงานหลักในการบริหารจัดการทรัพยากรป่าไม้เพื่อประโยชน์สูงสุดของประเทศไทย-บริหารจัดการทรัพยากรป่าไม้ให้มั่นคงและยั่งยืน
เป้าประสงค์หลัก	๑: ทรัพยากรป่าไม้ได้รับการบริหารจัดการอย่างมีประสิทธิภาพ ๒: ความหลากหลายทางชีวภาพในพื้นที่ป่าไม้ได้รับการปกป้อง-ดูแล-และใช้ประโยชน์ให้เกิดมูลค่าทางเศรษฐกิจอย่างยั่งยืนและเป็นธรรม
ยุทธศาสตร์	ประเด็นยุทธศาสตร์ที่ ๑ : ปกป้องพื้นที่ป่าที่เหลือให้คงอยู่และยั่งยืน ประเด็นยุทธศาสตร์ที่ ๒ : แก้ไขปัญหาการเสื่อมโทรมในพื้นที่ป่าไม้ให้เป็นระบบและเป็นธรรม ประเด็นยุทธศาสตร์ที่ ๓ : ปรับปรุงและบูรณาการด้านการพัฒนาองค์กรและกฎหมายให้มีประสิทธิภาพ ประเด็นยุทธศาสตร์ที่ ๔ : บูรณาการและส่งเสริมการมีส่วนร่วมทุกภาคส่วน ประเด็นยุทธศาสตร์ที่ ๕ : พัฒนาป่าเสื่อมโทรมและป่าที่ถูกบุกรุกอย่างมีประสิทธิภาพ ประเด็นยุทธศาสตร์ที่ ๖ : เพิ่มพื้นที่ป่านอกเขตพื้นที่ป่าไม้ตามกฎหมาย ประเด็นยุทธศาสตร์ที่ ๗ : ส่งเสริมและสนับสนุนการวิจัยเพื่อพัฒนาการบริหารจัดการทรัพยากรป่าไม้
ค่านิยม	I AM RFD มีความหมาย ดังต่อไปนี้ I : Intellectual คือ การปฏิบัติงานอย่างชาญฉลาด หมายถึง ปฏิบัติหน้าที่อย่างชาญฉลาด บนพื้นฐานของความรู้ ประสบการณ์ การนำนวัตกรรมที่ทันสมัยมาใช้ในการพัฒนางาน และสามารถปรับตัวให้ทันต่อการเปลี่ยนแปลง A : Activeness คือ การปฏิบัติงานเชิงรุก หมายถึง ปฏิบัติหน้าที่อย่างมีเป้าหมาย มีทิศทางที่สอดคล้องกับภารกิจ วิสัยทัศน์กรมป่าไม้ M : Open Mind คือ การเปิดใจกว้าง มีจิตบริการ หมายถึง การเปิดโอกาสให้ทุกภาคส่วน เข้ามามีส่วนร่วมในการจัดการทรัพยากรป่าไม้ ให้บริการอย่างมีคุณภาพ โปร่งใส และเสมอภาคต่อผู้รับบริการ R : Responsibility คือ มีความรับผิดชอบ หมายถึง ปฏิบัติงานด้วยความรับผิดชอบ ต่อตนเอง ต่อสังคม และรับผิดชอบต่อผลการกระทำของตน

	<p>รับผิดชอบต่อผลที่มีต่อประชาชน และกรมป่าไม้ ไม่ว่าจะอยู่ในหรือนอกหน้าที่</p> <p>F : Faith คือ การรักษาความสัตย์สุจริต หมายถึง การปฏิบัติหน้าที่ด้วยความซื่อสัตย์ต่อตนเอง ต่อผู้รับงาน ต่อประชาชน และต่อหน้าที่ราชการโดยคำนึงถึงผลประโยชน์ส่วนรวม</p> <p>D : Development คือ ใฝ่เรียนรู้และพัฒนาตนเอง หมายถึง การศึกษา แสวงหาความรู้ในด้านวิชาการเทคโนโลยีที่เหมาะสม เพื่อพัฒนาศักยภาพตนเองอยู่เสมอ</p>
วัฒนธรรมองค์การ	<p>๑. มุ่งเน้นผลสัมฤทธิ์ของการปฏิบัติงาน</p> <p>๒. มีความรับผิดชอบ</p> <p>๓. การทำงานเป็นทีม</p>

(๓) ลักษณะโดยรวมของบุคลากรกรมป่าไม้

๓.๑ สรุปกรอบอัตรากำลังของบุคลากรกรมป่าไม้ทั้งหมด

ลำดับที่	ประเภทกลุ่มงาน	จำนวน (คน)	ร้อยละ
ข้าราชการ			
๑	บริหารสูง	๑	๐.๐๕
๒	บริหารต้น	๓	๐.๑๕
๓	อำนวยการสูง	๒๓	๑.๑๔
๔	อำนวยการต้น	-	-
๕	ปฏิบัติการ-ชำนาญการพิเศษ	๘๒๙	๔๐.๙๒
๖	ปฏิบัติงาน-ชำนาญงาน	๑,๐๑๘	๕๐.๒๕
๗	เชี่ยวชาญ	๕	๐.๒๕
๘	อาวุโส	๑๔๗	๗.๒๖
รวม (คน)		๒,๐๒๖	๑๐๐.๐๐

๓.๑ สรุปกรอบอัตรากำลังของบุคลากรกรมป่าไม้ทั้งหมด (ต่อ)

ลำดับที่	ประเภทกลุ่มงาน	จำนวน (คน)	ร้อยละ
ลูกจ้างประจำ			
๙	กลุ่มงานบริการพื้นฐาน	๙๕	๕.๕๐
๑๐	กลุ่มงานสนับสนุน	๑,๕๔๐	๙๑.๕๕
๑๑	กลุ่มงานช่าง	๕๑	๒.๙๕
รวม (คน)		๑,๖๘๖	๑๐๐.๐๐
พนักงานราชการ			
๑๒	พนักงานราชการในสังกัดกรมป่าไม้	๖,๗๙๙	๑๐๐.๐๐
รวม (คน)		๖,๗๙๙	๑๐๐.๐๐
รวมทั้งหมด		๑๐,๕๕๑	๑๐๐.๐๐

๓.๒ ข้อกำหนดพิเศษด้านการปฏิบัติงาน

เพื่อความปลอดภัยในการปฏิบัติหน้าที่ กรมป่าไม้ได้ออกระเบียบ และคำสั่งเพื่อระบุข้อกำหนดพิเศษในการปฏิบัติงาน ดังนี้

๑. ระเบียบกรมป่าไม้ว่าด้วยการใช้อาวุธปืน และเครื่องกระสุนปืน พ.ศ. ๒๕๔๔
๒. คำสั่งกรมป่าไม้ ที่ ๕๒๕/๒๕๔๔ ลงวันที่ ๑๑ มีนาคม พ.ศ. ๒๕๔๕ เรื่อง หลักเกณฑ์การเก็บการบำรุงรักษาอาวุธปืนและเครื่องกระสุนปืน
๓. คำสั่งกรมป่าไม้ ที่ ๕๒๖/๒๕๔๔ ลงวันที่ ๑๑ มีนาคม พ.ศ. ๒๕๔๕ เรื่อง มอบอำนาจการอนุญาตให้พนักงานเจ้าหน้าที่พกอาวุธปืน และเครื่องกระสุนปืนติดตัว
๔. คำสั่งกรมป่าไม้ ที่ ๕๒๗/๒๕๔๔ ลงวันที่ ๑๑ มีนาคม พ.ศ. ๒๕๔๕ เรื่อง มอบอำนาจการอนุมัติให้หน่วยงานใช้อาวุธปืนและเครื่องกระสุนปืนฝึกซ้อมยิง

(๔) สินทรัพย์

เทคโนโลยี	<p>๑.เทคโนโลยีข้อมูล (Information Technology)</p> <ul style="list-style-type: none"> - ระบบเครือข่ายคอมพิวเตอร์กรมป่าไม้ - ระบบฐานข้อมูลสารสนเทศ - ระบบภูมิศาสตร์สนเทศ (GIS) - ระบบเครือข่ายคอมพิวเตอร์เสมือน - ระบบติดตามการบุกรุกทำลายป่าและควบคุมไฟป่า - ระบบบริหารจัดการเรื่องร้องเรียนกรมป่าไม้ - ระบบบริหารจัดการป่าสงวนแห่งชาติ - ระบบฐานข้อมูลเชิงแผนที่กรมป่าไม้ <p>๒.เทคโนโลยีการติดต่อสื่อสาร / ประชาสัมพันธ์</p> <ul style="list-style-type: none"> - อินทราเน็ต (Intranet) อินเทอร์เน็ต (Internet) และ เครือข่ายสังคมออนไลน์ (Social Network) - สายด่วน ๑๓๓๘ - ระบบการประชุมทางไกล (Web conference) - e-Petition (ระบบการรับเรื่องร้องเรียน) - ระบบโทรศัพท์ / โทรสาร/ โทรศัพท์เคลื่อนที่
อุปกรณ์	<ol style="list-style-type: none"> ๑. เครื่องคอมพิวเตอร์แม่ข่าย (Server) / อุปกรณ์ระบบเครือข่าย ๒. อุปกรณ์สื่อสาร เช่น วิทยุสื่อสาร / โทรศัพท์มือถือ เป็นต้น ๓. เครื่องจับพิกัดดาวเทียม (GPS) เครื่องหาพิกัดด้วยสัญญาณดาวเทียมแบบพกพา (GPS) ๔. เครื่องมือทางวิทยาศาสตร์ และอุปกรณ์ที่จำเป็นในการปฏิบัติงานศึกษาวิจัยด้านป่าไม้ ๕. เครื่องแปรรูปไม้ ๖. ยานพาหนะ และเครื่องมือดับไฟป่า ๗. อาวุธปืน

(๔) สิทธิทรัพย์สิน (ต่อ)

<p>สิ่งอำนวยความสะดวก (สถานที่ให้บริการ สถานที่ทำงาน)</p>	<p>๑. สำนักจัดการทรัพยากรป่าไม้ที่ ๑ - ๑๓ และสำนักจัดการทรัพยากรป่าไม้สาขา ๒. สวนป่าเพื่อการท่องเที่ยว และศูนย์การเรียนรู้ ๓. ศูนย์เพาะชำกล้าไม้ และสถานีเพาะชำกล้าไม้ ๔. ศูนย์ส่งเสริมการควบคุมไฟป่าประจำทุกส่วนภูมิภาค ๕. ห้องปฏิบัติการวิทยาศาสตร์ ๖. ศูนย์วิจัยและสถานีวิจัย ๗. ศูนย์บริการประชาชน ๘. ลานจอดอากาศยาน ๙. ศูนย์ส่งเสริมพัฒนาและถ่ายทอดเทคโนโลยีการใช้ประโยชน์ไม้ขนาดเล็กและของป่า</p>
---	---

(๕) กฎหมาย กฎระเบียบ และข้อบังคับ

กฎหมาย กฎระเบียบ ข้อบังคับ	เนื้อหาสาระสำคัญของกฎหมาย กฎระเบียบ ข้อบังคับ
<p>๑. พระราชบัญญัติป่าไม้ พุทธศักราช ๒๔๘๔ และที่แก้ไขเพิ่มเติม รวมทั้งพระราชกฤษฎีกา กฎกระทรวง ข้อกำหนด ระเบียบ และประกาศที่เกี่ยวข้อง</p>	<p>ควบคุมการทำไม้ การเก็บหาของป่า การทำไม้หวงห้าม トラประทับไม้ การควบคุมการแปรรูปไม้ การนำไม้และของป่าเคลื่อนที่ การควบคุมไม้ในลำน้ำ การควบคุมการแปรรูปไม้ การแผ้วถางป่า การดำเนินการเกี่ยวกับไม้และอุตสาหกรรมไม้</p>
<p>๒. พระราชบัญญัติป่าสงวนแห่งชาติ พ.ศ. ๒๕๐๗ รวมทั้งพระราชกฤษฎีกา กฎกระทรวง ข้อกำหนด ระเบียบ และประกาศที่เกี่ยวข้อง</p>	<p>การกำหนดป่าสงวนแห่งชาติ การควบคุม รักษาป่าสงวนแห่งชาติ การอนุญาตการใช้ประโยชน์พื้นที่ป่าไม้</p>

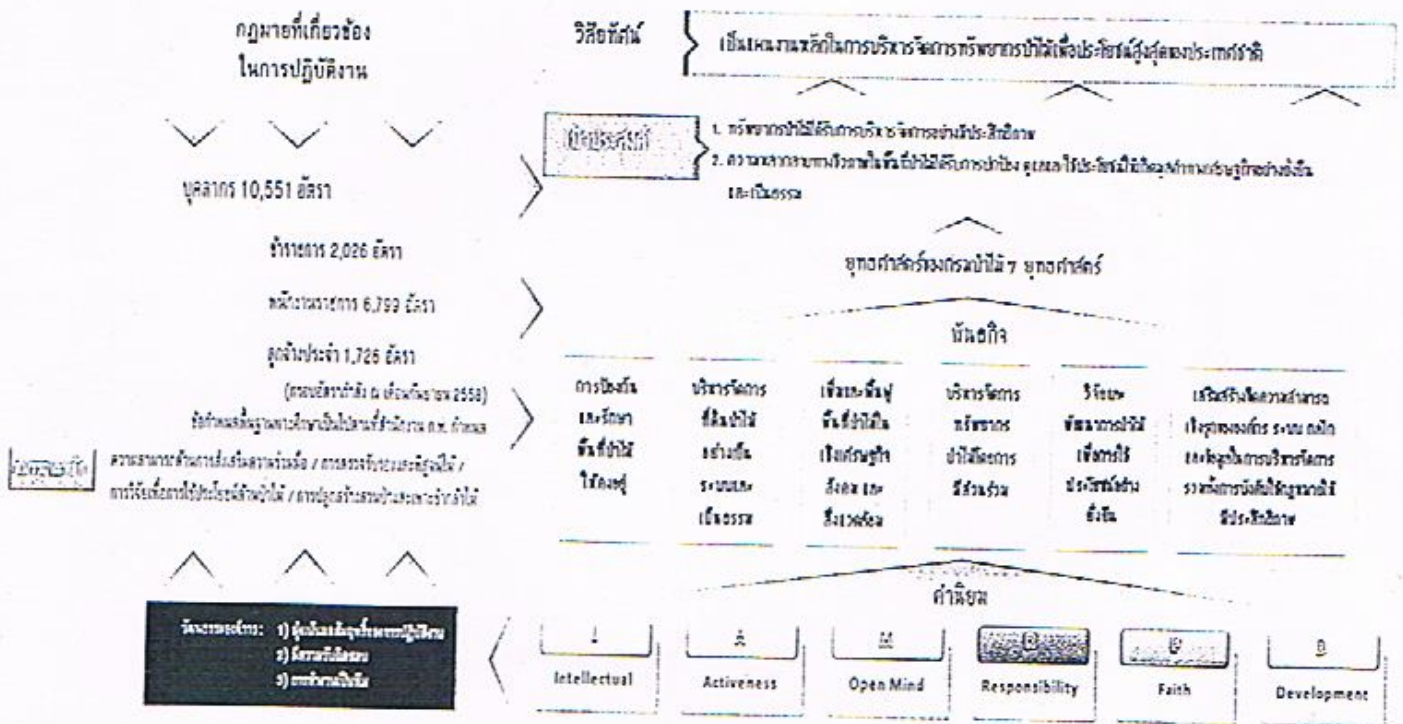
(๕) กฎหมาย กฎระเบียบ และข้อบังคับ (ต่อ)

กฎหมาย กฎระเบียบ ข้อบังคับ	เนื้อหาสาระสำคัญของกฎหมาย กฎระเบียบ ข้อบังคับ
๓. พระราชบัญญัติสวนป่า พ.ศ. ๒๕๓๕ รวมทั้ง พระราชกฤษฎีกา กฎกระทรวง ข้อกำหนด ระเบียบ และ ประกาศที่เกี่ยวข้อง	การรับรองและคุ้มครองสิทธิการทำไม้หวงห้ามที่ได้จากการปลูกสร้างสวนป่า การแปรรูปไม้ ค้ำไม้ และนำไม้ที่ได้จากการทำสวนป่าเคลื่อนที่เพื่อสนับสนุน ส่งเสริมให้มีการปลูกสร้างสวนป่า ส่งเสริมการประกอบอาชีพของประชาชน และผลิตไม้เพื่อเป็นสินค้า เพิ่มพื้นที่ป่าไม้ และให้ผู้ที่ จะทำการปลูกสร้างสวนป่ามีความมั่นใจในสิทธิและประโยชน์ที่ได้รับจากการปลูกสร้างสวนป่า
๔. พระราชบัญญัติสวนป่า (ฉบับที่ ๒) พ.ศ. ๒๕๕๘	หลักเกณฑ์การขึ้นทะเบียนสวนป่า การแปรรูปไม้ในสวนป่า ตลอดจน การเก็บหา ค้ำ ไม้ไว้ในครอบครอง หรือนำเคลื่อนที่ซึ่งของป่าในสวนป่า การออกใบสำคัญรับรองการจัดการป่าไม้อย่างยั่งยืน และปรับปรุง มาตรการในการกำกับดูแล และแก้ไขเพิ่มเติมบทกำหนดโทษให้ เหมาะสมยิ่งขึ้น เพื่อเป็นมาตรการส่งเสริมและจูงใจให้มีการปลูกสร้าง สวนป่าควบคู่ไปกับการบริหารจัดการพื้นที่ป่าไม้ของประเทศให้มี ประสิทธิภาพเพิ่มขึ้น
๕. พระราชบัญญัติเลื่อยโซยนต์ พ.ศ. ๒๕๔๕ รวมทั้งพระราชกฤษฎีกา กฎกระทรวง ข้อกำหนด ระเบียบ และ ประกาศที่เกี่ยวข้อง	ควบคุมการมีเลื่อยโซยนต์ไว้ในครอบครอง และการนำเข้ามาใน ราชอาณาจักร การอนุญาตให้ครอบครองเลื่อยโซยนต์เพื่อเพิ่มมาตรการ ในการควบคุม บังคับและปราบปรามการบุกรุกทำลายป่าตามนโยบาย ของรัฐบาล และเพื่อมิให้เป็นอุปสรรคต่อการประกอบอาชีพที่ต้องใช้เลื่อย โซยนต์โดยสุจริต
๖. กฎกระทรวงการขออนุญาตทำ ประโยชน์ในเขตป่า พ.ศ. ๒๕๕๘	ปรับปรุงหลักเกณฑ์และเงื่อนไขในการขออนุญาตและการอนุญาตให้ บุคคลทำประโยชน์ในเขตป่าตามกฎกระทรวง ฉบับที่ ๑๖ (พ.ศ. ๒๕๕๘) ออกตามความในพระราชบัญญัติป่าไม้ให้ว่าด้วยการแผ้วถาง ป่า พุทธศักราช ๒๕๔๕ ว่าด้วยการแผ้วถางป่า ให้สอดคล้องกับ สถานการณ์ในปัจจุบัน

(๕) กฎหมาย กฎระเบียบ และข้อบังคับ (ต่อ)

กฎหมาย กฎระเบียบ ข้อบังคับ	เนื้อหาสาระสำคัญของกฎหมาย กฎระเบียบ ข้อบังคับ
๓๗. พระราชบัญญัติการอำนวยความสะดวกในการพิจารณาอนุญาตของทางราชการ พ.ศ. ๒๕๕๘	เป็นกฎหมายกลางที่กำหนดขั้นตอนและระยะเวลาในการพิจารณาอนุญาตให้มีความชัดเจน เพื่อเป็นการอำนวยความสะดวกแก่ประชาชนในเรื่องการอนุมัติ อนุญาต

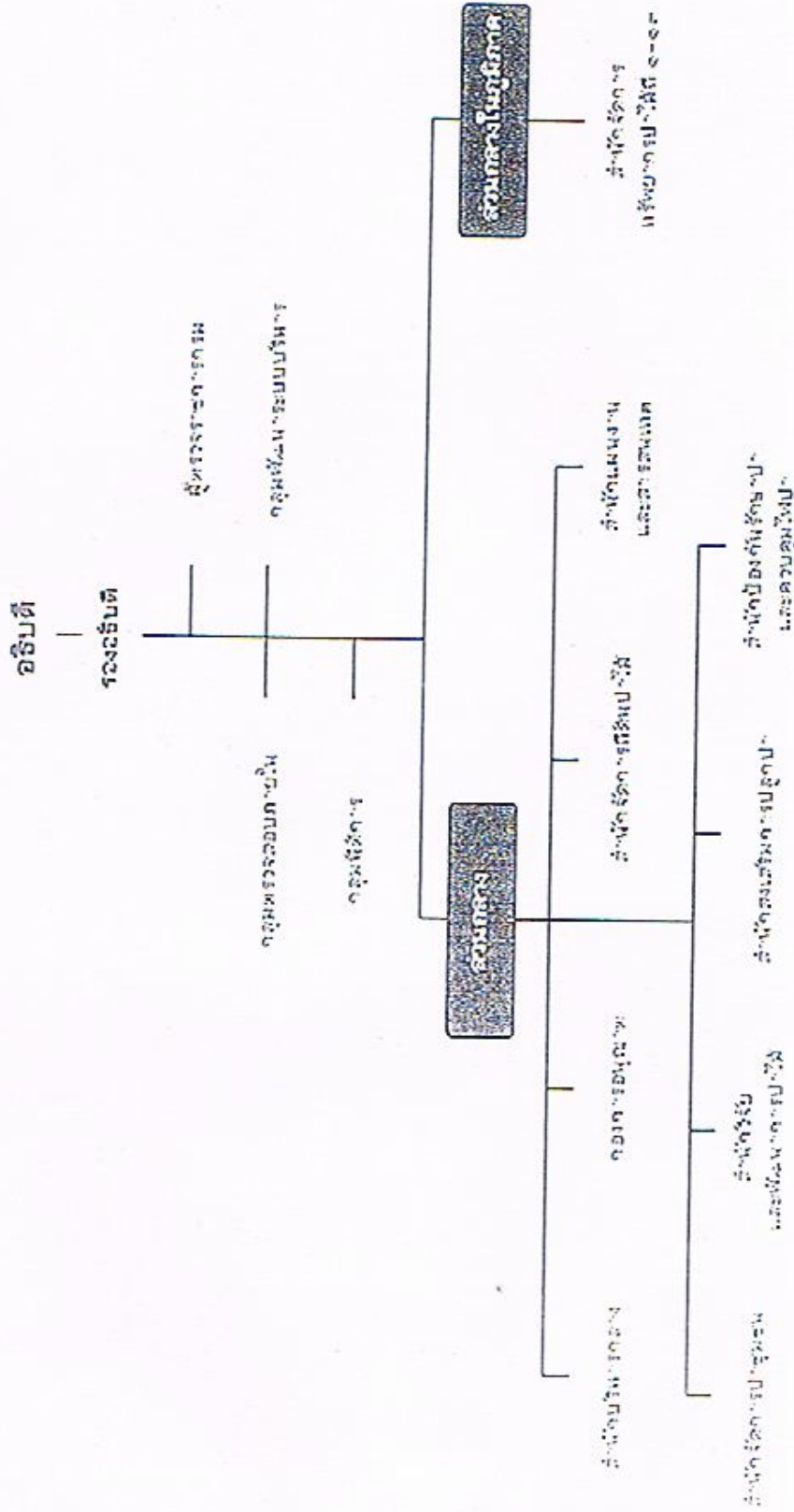
ภาพที่ ๑ สรุปภาพรวมสภาพแวดล้อมของกรมป่าไม้



ข. ความสัมพันธ์ระดับองค์กร

(๖) โครงสร้างองค์กร

๑.๑ โครงสร้างตามกฎหมายกระทรวงแบ่งส่วนราชการกรมป่าไม้ กระทรวงทรัพยากรธรรมชาติและสิ่งแวดล้อมของกรมป่าไม้



๑.๒ ระบบการกำกับดูแลองค์กรของกรมป่าไม้

กรมป่าไม้แบ่งระบบการกำกับดูแลองค์กรออกเป็น ๒ ส่วน ดังนี้

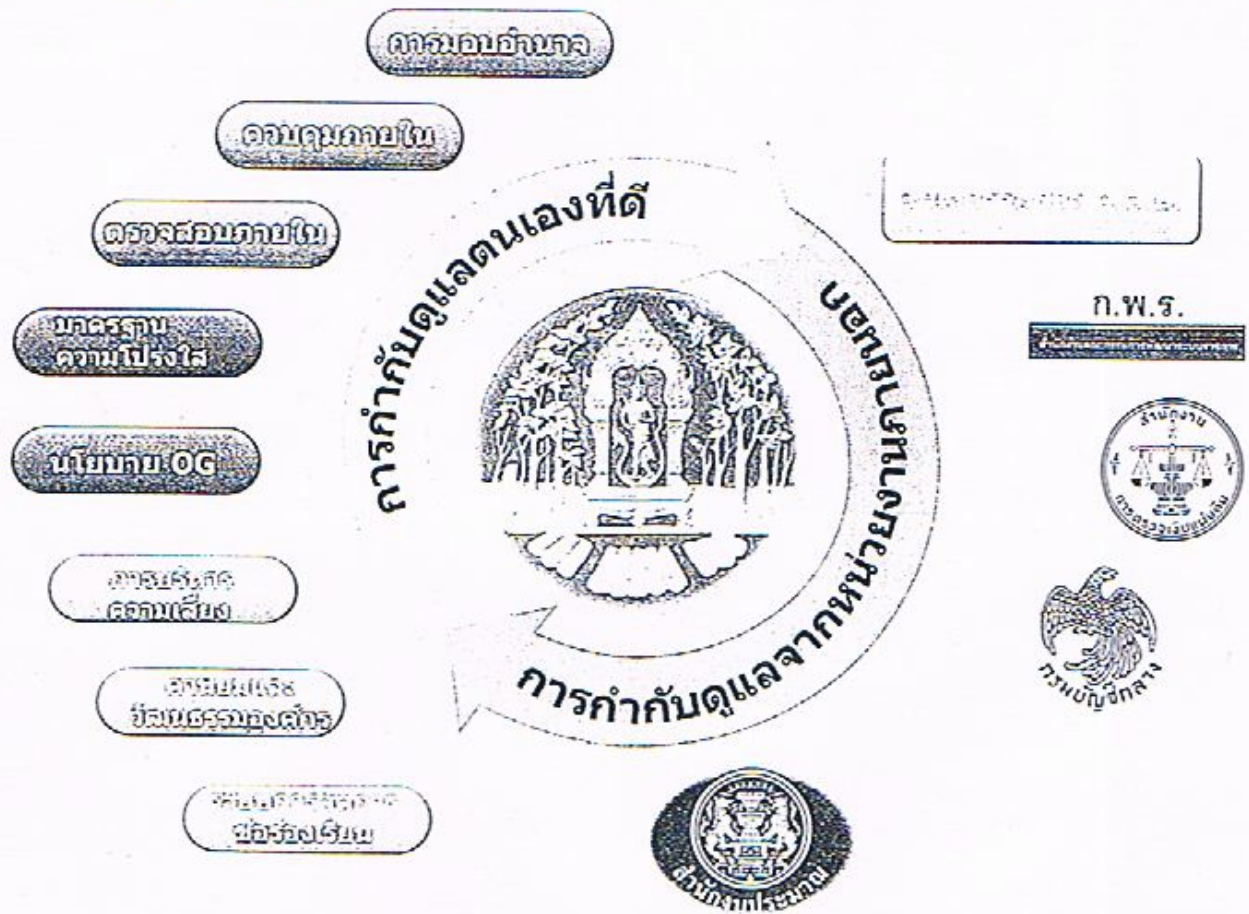
(๑) การกำกับดูแลตนเองที่ดี เช่น การมอบอำนาจการตัดสินใจ การควบคุมภายใน การตรวจสอบภายใน การจัดทำมาตรฐานความโปร่งใส นโยบายการกำกับดูแลองค์กรที่ดี การบริหารความเสี่ยง ระบบการจัดการข้อร้องเรียน ระบบติดตามและประเมินผลการปฏิบัติงาน การเปิดโอกาสให้ประชาชนเข้ามามีส่วนร่วม การกำหนดค่านิยมและวัฒนธรรมองค์กร เป็นต้น

(๒) การกำกับดูแลจากหน่วยงานภายนอก แบ่งออกเป็น ๒ ด้าน คือ

(๒.๑) ด้านการปฏิบัติงานของบุคลากร เช่น สำนักงาน ก.พ. สำนักงานงบประมาณ กรมบัญชีกลาง สำนักงานตรวจเงินแผ่นดิน ศาลปกครอง

(๒.๒) ด้านผลการดำเนินงาน เช่น สำนักงาน ก.พ.ร. และ คณะกรรมการ ค.ต.ป. เป็นต้น

ภาพที่ ๒ ระบบการกำกับดูแลองค์กรของกรมป่าไม้



(๗) ผู้รับบริการและผู้มีส่วนได้ส่วนเสีย

ผู้รับบริการ/ผู้มีส่วนได้ส่วนเสีย	ความต้องการ/ ความคาดหวัง	แนวทางและวิธีการสื่อสารระหว่างกัน
ประชาชนทั่วไป	<ul style="list-style-type: none"> - พื้นที่ป่าที่สมบูรณ์ - จำนวนพื้นที่ป่าไม้เพิ่มมากขึ้น - สภาพแวดล้อม/สภาพภูมิอากาศที่ดีขึ้น - ลดการเกิดภัยธรรมชาติ 	<ul style="list-style-type: none"> - website - นิทรรศการ - สื่อประชาสัมพันธ์ต่างๆ เช่น วิทยุ โทรทัศน์ เป็นต้น
ประชาชนที่ปลูกป่าเป็นอาชีพ (ป่าเอกชน / ป่าเศรษฐกิจ)	<ul style="list-style-type: none"> - ปัจจัยที่ส่งเสริมการปลูกป่าเชิงเศรษฐกิจ เช่น กล้าไม้ที่มีคุณภาพ องค์ความรู้ที่จำเป็น เป็นต้น - ความสะดวก รวดเร็วในการให้บริการ 	<ul style="list-style-type: none"> - ติดต่อกรมป่าไม้โดยตรง - website - การประชุม สัมมนา - หนังสือราชการ
ประชาชนที่อาศัยในพื้นที่ป่าไม้ (ทั้งที่มีสิทธิ และรอพิสูจน์สิทธิ)	<ul style="list-style-type: none"> - ได้รับการคุ้มครองสิทธิ - กระบวนการพิสูจน์สิทธิเป็นไปด้วยความรวดเร็ว โปร่งใส และเป็นธรรม 	<ul style="list-style-type: none"> - ติดต่อกรมป่าไม้โดยตรง - การประชาสัมพันธ์โดยสื่อท้องถิ่น - หนังสือราชการ - การประชุม สัมมนา
ผู้ประกอบการเกี่ยวกับไม้	<ul style="list-style-type: none"> - ขั้นตอนกระบวนการทำงานที่ชัดเจน และเป็นระบบ - สะดวก รวดเร็ว โปร่งใส และมีประสิทธิภาพ - มีฐานข้อมูลผู้ปลูก/ พื้นที่ป่าถูกต้อง และเป็นปัจจุบัน สามารถเข้าถึงข้อมูลได้ง่าย 	<ul style="list-style-type: none"> - ติดต่อกรมป่าไม้โดยตรง - website - การประชุม สัมมนา - หนังสือราชการ - คู่มือ - สื่อสิ่งพิมพ์ต่างๆ
ผู้มีส่วนได้ส่วนเสีย เช่น องค์กรภาครัฐ ภาคเอกชน รัฐวิสาหกิจ องค์กรทางศาสนา เป็นต้น	การบูรณาการความร่วมมือในด้านต่างๆ	<ul style="list-style-type: none"> - ติดต่อกรมป่าไม้โดยตรง - website - การประชุม สัมมนา - หนังสือราชการ

(๘) ส่วนราชการหรือองค์กรที่เกี่ยวข้องกันในการให้บริการและส่งมอบงานต่อกัน

ส่วนราชการ / องค์กรที่เกี่ยวข้อง	บทบาทหน้าที่ ในการปฏิบัติร่วมกัน	ข้อกำหนดที่สำคัญ ในการปฏิบัติงานร่วมกัน	แนวทางและวิธีการ สื่อสารระหว่างกัน
๑. สำนักงาน ทรัพยากรธรรมชาติและ สิ่งแวดล้อม (ทสจ.) - จังหวัดทุกจังหวัด (ยกเว้นกรุงเทพมหานคร) - อำเภอท้องถิ่น	- รับคำขอ และตรวจสอบ คำขอ - ร่วมพิจารณาอนุมัติ อนุญาต	- พ.ร.บ. ป่าไม้ พ.ศ. ๒๕๔๔ และที่แก้ไขเพิ่มเติม รวมทั้ง พระราชกฤษฎีกา กฎกระทรวง ข้อกำหนด ระเบียบและประกาศที่ เกี่ยวข้อง - พ.ร.บ. ป่าสงวนแห่งชาติ พ.ศ. ๒๕๐๗ และที่แก้ไข เพิ่มเติม รวมทั้งพระราช กฤษฎีกา กฎกระทรวง ข้อกำหนด ระเบียบและ ประกาศที่เกี่ยวข้อง - พ.ร.บ. สวนป่า พ.ศ. ๒๕๓๕ - พ.ร.บ. สวนป่า (ฉบับที่ ๒) พ.ศ. ๒๕๕๘ - พ.ร.บ. เสือไซยนต์ พ.ศ. ๒๕๔๕ - พ.ร.บ. การอำนวยความสะดวก สะดวกในการพิจารณา อนุญาตของทางราชการ พ.ศ. ๒๕๕๘	- หนังสือราชการ - โทรศัพท์/ โทรสาร - ติดต่อประสานงาน โดยตรง - ประชุม
๒. องค์กรปกครองส่วน ท้องถิ่น	- ภารกิจควบคุมไฟฟ้า - จัดทำแผนดูแล ป้องกัน อนุรักษ์และพัฒนา ทรัพยากรป่าไม้ และ ควบคุมไฟฟ้า	- พ.ร.บ. ป่าสงวนแห่งชาติ พ.ศ. ๒๕๐๗ - พ.ร.บ. กำหนดแผนและ ขั้นตอนการกระจายอำนาจ ให้แก่องค์กรปกครองส่วน ท้องถิ่น พ.ศ. ๒๕๓๗ - แผนปฏิบัติการจังหวัด	- หนังสือราชการ - โทรศัพท์/ โทรสาร - ติดต่อประสานงาน โดยตรง - ประชุม

		ขั้นตอนการกระจายอำนาจ ให้แก่องค์กรปกครองส่วน ท้องถิ่น ฉบับที่ ๒ พ.ศ. ๒๕๕๑	
--	--	--	--

(๔) ส่วนราชการหรือองค์กรที่เกี่ยวข้องกันในการให้บริการและส่งมอบงานต่อกัน (ต่อ)

ส่วนราชการ / องค์กรที่เกี่ยวข้อง	บทบาทหน้าที่ ในการปฏิบัติร่วมกัน	ข้อกำหนดที่สำคัญ ในการปฏิบัติงานร่วมกัน	แนวทางและวิธีการ สื่อสารระหว่างกัน
๓. สำนักงานปฏิรูปที่ดิน เพื่อเกษตรกรรม (ส.ป.ก.)	- กั้นพื้นที่ป่าสงวนแห่งชาติ กลับคืนกรมป่าไม้	- บันทึกข้อตกลงระหว่างกรมป่า ไม้กับ ส.ป.ก. เมื่อวันที่ ๑๔ กันยายน ๒๕๓๘	- หนังสือราชการ - โทรศัพท์/ โทรสาร - ติดต่อประสานงาน โดยตรง - ประชุม
๔. กองบังคับการ ปราบปรามการกระทำผิด ด้านทรัพยากรธรรมชาติและ สิ่งแวดล้อม	- ปราบปราม จับกุม และ ดำเนินคดีผู้กระทำผิด กฎหมาย	- พ.ร.บ. ป่าไม้ พ.ศ. ๒๕๔๔ และที่แก้ไขเพิ่มเติม รวมทั้ง - พ.ร.บ. ป่าสงวนแห่งชาติ พ.ศ. ๒๕๐๗ และที่แก้ไขเพิ่มเติม - พ.ร.บ. สวนป่า พ.ศ. ๒๕๓๕ - พ.ร.บ. เลื่อยโซยนต์ พ.ศ. ๒๕๔๕ - พ.ร.บ. การอำนวยความสะดวก สะดวกในการพิจารณาอนุญาต ของทางราชการ พ.ศ. ๒๕๕๔	- หนังสือราชการ - โทรศัพท์/ โทรสาร - ติดต่อประสานงาน โดยตรง - ประชุม
๕. กรมศุลกากร	- การร่วมตรวจสอบชนิด และปริมาตรไม้ ต่างประเทศที่นำเข้ามาใน ราชอาณาจักร - ดำเนินการตรวจสอบ การนำเข้าเลื่อยโซยนต์ - ตรวจสอบการนำเข้า ผลิตภัณฑ์ไม้และถ่านไม้	- บันทึกข้อตกลงระหว่าง กรมศุลกากรกับกรมป่าไม้ - ดำเนินการตาม พ.ร.บ. เลื่อย โซยนต์ พ.ศ. ๒๕๔๕ มาตรา ๔ - ดำเนินการตามระเบียบกรมป่า ไม้ว่าด้วยการออกหนังสือรับรอง ไม้ ผลิตภัณฑ์ไม้ และถ่านไม้เพื่อ ส่งออกนอกราชอาณาจักร	- หนังสือราชการ - โทรศัพท์/ โทรสาร - ติดต่อประสานงาน โดยตรง - ประชุม

	ส่งออกไปนอกราชอาณาจักร	พ.ศ. ๒๕๕๒ - พ.ร.บ. การอำนวยความสะดวกของทางราชการ พ.ศ. ๒๕๕๘ - พ.ร.บ. สวนป่า (ฉบับที่ ๒) พ.ศ. ๒๕๕๘	
๖. กรมการค้าต่างประเทศ *** สรม. ขอนำเรื่อง การตรวจสอบและออกหนังสือรับรองไม้ผลิตภัณฑ์ไม้ และถ่านไม้ เพื่อส่งออกไปนอกราชอาณาจักร มาแยกเป็นหัวข้อไม้	การตรวจสอบและออกหนังสือรับรองไม้ผลิตภัณฑ์ไม้ และถ่านไม้ เพื่อส่งออกไปนอกราชอาณาจักร	- ประกาศกระทรวงพาณิชย์ เรื่องการกำหนดให้ไม้เป็นสินค้าที่ต้องขออนุญาตในการส่งออกไปนอกราชอาณาจักร พ.ศ. ๒๕๕๕ - ประกาศกระทรวงพาณิชย์ เรื่องการส่งถ่านไม้ออกไปนอกราชอาณาจักร พ.ศ. ๒๕๕๗ - ระเบียบกระทรวงพาณิชย์ ว่าด้วยเอกสารหรือหลักฐานประกอบการอนุญาต ส่งถ่านไม้ออกไปนอกราชอาณาจักร พ.ศ. ๒๕๕๗ - ระเบียบกระทรวงพาณิชย์ ว่าด้วยหลักเกณฑ์ วิธีการและเงื่อนไขการส่งไม้และไม้แปรรูปออกไปนอกราชอาณาจักร พ.ศ. ๒๕๕๗ - ระเบียบกรมป่าไม้ ว่าด้วยการออกหนังสือรับรองไม้ ผลิตภัณฑ์ และถ่านไม้ เพื่อส่งออกไปนอกราชอาณาจักร พ.ศ. ๒๕๕๒ - พระราชบัญญัติ การส่งออกไปนอกราชอาณาจักร ซึ่งสินค้า พ.ศ. ๒๕๖๖	- หนังสือราชการ - โทรศัพท์/โทรสาร - ติดต่อประสานงานโดยตรง - ประชุม

(๘) ส่วนราชการหรือองค์กรที่เกี่ยวข้องกันในการให้บริการและส่งมอบงานต่อกัน (ต่อ)

ส่วนราชการ / องค์กรที่เกี่ยวข้อง	บทบาทหน้าที่ ในการปฏิบัติร่วมกัน	ข้อกำหนดที่สำคัญ ในการปฏิบัติงานร่วมกัน	แนวทางและวิธีการ สื่อสารระหว่างกัน
๖. กรมที่ดิน	<ul style="list-style-type: none"> - การขีดเขตพื้นที่ป่าสงวนแห่งชาติ - การรับรองแนวเขต - การระวางชี้แนวเขต 	<p>บันทึกข้อตกลง พ.ศ. ๒๕๓๔ กรมป่าไม้ได้รับผิดชอบการขีดเขต การรับรองแนวเขต และการระวางชี้แนวเขตป่าสงวนแห่งชาติ กรณีที่ดินที่จะดำเนินการออกหนังสือสำคัญมีพื้นที่ติด คับ เกี่ยวหรืออยู่ในเขตป่าสงวนแห่งชาติ</p>	<ul style="list-style-type: none"> - หนังสือราชการ - โทรศัพท์/ โทรสาร - ติดต่อประสานงาน โดยตรง - ประชุม
๗. สำนักงานตำรวจแห่งชาติ และ กรมบังคับคดี	<ul style="list-style-type: none"> - ดำเนินการตรวจสอบประวัติผู้ขออนุญาต 	<ul style="list-style-type: none"> - พระราชบัญญัติป่าไม้ พุทธศักราช ๒๕๔๔ มาตรา ๔๙ (๒) - พระราชบัญญัติเสียใช้ย่นต์ พ.ศ. ๒๕๔๕ มาตรา ๔ - พ.ร.บ. การอำนวยความสะดวก สะดวกฯ 	<ul style="list-style-type: none"> - หนังสือราชการ - โทรศัพท์/ โทรสาร - ติดต่อประสานงาน โดยตรง - ประชุม
๘. กรมโยธาธิการและผังเมือง	<ul style="list-style-type: none"> - ดำเนินการตรวจสอบสถานที่ที่ขออนุญาตตั้งโรงงานแปรรูปไม้โดยใช้เครื่องจักร 	<ul style="list-style-type: none"> - ดำเนินการตรวจหนังสือกรมป่าไม้ ที่ กษ ๐๗/๐๒.๐๓/๕๑๐๘ ลงวันที่ ๒๓ พฤษภาคม ๒๕๕๖ - กฎหมายผังเมือง - พ.ร.บ. การอำนวยความสะดวก สะดวกฯ 	<ul style="list-style-type: none"> - หนังสือราชการ - โทรศัพท์/ โทรสาร - ติดต่อประสานงาน โดยตรง - ประชุม
๙. กรมโรงงานอุตสาหกรรม	<ul style="list-style-type: none"> - ตรวจสอบอาคารโรงงานที่ขออนุญาตตั้งโรงงานแปรรูปไม้โดยใช้เครื่องจักร (กรณีใช้เครื่องจักรตั้งแต่ ๕ แรงม้า) - ตรวจสอบเครื่องจักร - พิจารณาตั้งโรงงานแปรรูปไม้ 	<ul style="list-style-type: none"> - ดำเนินการตรวจหนังสือกรมป่าไม้ ที่ กษ ๐๗/๐๒.๐๓/๕๑๐๘ ลงวันที่ ๒๓ พฤษภาคม ๒๕๕๖ - ดำเนินการตามนัยมติ คณะรัฐมนตรี เมื่อวันที่ ๒๕ มกราคม ๒๕๓๗ - พ.ร.บ. การอำนวยความสะดวก สะดวกฯ 	<ul style="list-style-type: none"> - หนังสือราชการ - โทรศัพท์/ โทรสาร - ติดต่อประสานงาน โดยตรง - ประชุม

๒. สภาพการณ์ขององค์การ

ก. สภาพแวดล้อมด้านการแข่งขัน

(๙) สภาพแวดล้อมด้านการแข่งขันทั้งภายในและภายนอกประเทศ

ประเภทการแข่งขัน	ประเด็นการแข่งขัน	คู่แข่ง	ผลการดำเนินงานในปัจจุบันเมื่อเปรียบเทียบกับคู่แข่ง	ปัจจัยสำคัญที่ทำให้ประสบความสำเร็จ
การแข่งขันภายในประเทศ	- การเสริมการมีส่วนร่วมกับภาคประชาชนและหน่วยงานต่างๆ	- องค์กรภาคเอกชน เช่น ปตท. - รัฐวิสาหกิจ เช่น ธกส.	- จำนวนหมู่บ้านที่มีการส่งเสริมการจัดการป่าชุมชน จำนวน ๙,๙๗๐ หมู่บ้าน รวมเนื้อที่ ๙.๐๖ ล้านไร่ - ได้รับสนับสนุนงบประมาณเพื่อบริหารจัดการป่าชุมชนจากหน่วยงานภายนอก ๗,๒๓ ล้านบาท - มีอาสาสมัครพิทักษ์ป่า จำนวน - มีอาสาสมัครของ อปท. ด้านการป้องกันและควบคุมไฟป่า จำนวน ๙,๖๙๑ คน	- บุคลากรมีความรู้ความสามารถเฉพาะด้าน - มีกฎหมายรองรับในการปฏิบัติงาน - กระแสการอนุรักษ์จากประชาคมโลก - ได้รับการสนับสนุนจากหน่วยงานภายนอก
	การอนุรักษ์/ป้องกันรักษาป่าไม้	- องค์กรภาคเอกชน เช่น มูลนิธิสืบนาคะเสถียร / RECOFT - กรมอุทยานแห่งชาติ สัตว์ป่า และพันธุ์พืช - กรมทรัพยากรทางทะเลและชายฝั่ง	- สถิติจับกุมพื้นที่ป่าบุกรุก จำนวน ๑๔๑,๐๖๙.๑๖ ไร่ - มีหน่วยป้องกันรักษาป่า ๔๙๒ หน่วย ในการดูแลพื้นที่ป่าสงวนแห่งชาติ ๗๓.๗ ล้านไร่ และพื้นที่ป่าถาวร ๑๐.๕ ล้านไร่	

(๙) สภาพแวดล้อมด้านการแข่งขันทั้งภายในและภายนอกประเทศ (ต่อ)

ประเภทการแข่งขัน	ประเด็นการแข่งขัน	คู่แข่ง	ผลการดำเนินงานในเมื่อเปรียบเทียบกับคู่แข่ง	ปัจจัยสำคัญที่ทำให้ประสบความสำเร็จ
การแข่งขันภายในประเทศ (ต่อ)	- การส่งเสริมการปลูกและฟื้นฟูป่าไม้ในทุกรูปแบบ	- องค์กรภาคเอกชน เช่น มูลนิธิสิบลี นาคะเสถียร / RECOFT - กรมอุทยานแห่งชาติ สัตว์ป่า และพันธุ์พืช - กรมทรัพยากรทางทะเลและชายฝั่ง	<u>เงินในงบประมาณ</u> - จำนวนพื้นที่ป่าปลูกจำนวน ๕๙,๙๗๖ ไร่ - จำนวนกล้าไม้ที่แจกจ่าย ๕๙,๗/๕๐,๐๐๐ กล้า/ปี <u>เงินนอกงบประมาณ</u> - จำนวนพื้นที่ป่าปลูก จำนวน ๙๒,๙๙๕ ไร่ - จำนวนกล้าไม้ที่แจก ๑,๑๐๐,๐๐๐ กล้า/ปี	- บุคลากรมีความรู้ความสามารถเฉพาะด้าน - มีกฎหมายรองรับในการปฏิบัติงาน
	- งานวิจัยและความเป็นเลิศด้านวิชาการ - การเพิ่มศักยภาพการบริหารจัดการและการใช้ประโยชน์ทรัพยากรป่าไม้	- สถาบันทางการศึกษา - สำนักงานคณะกรรมการส่งเสริมการวิจัยแห่งชาติ - กรมอุทยานแห่งชาติ สัตว์ป่า และพันธุ์พืช - กรมทรัพยากรทางทะเลและชายฝั่ง	- การปรับปรุงพันธุ์ไม้เพื่อให้มีการเจริญเติบโต โดยมีพันธุ์ไม้ที่ขจัดทะเลเบียนสายพันธุ์ใหม่จำนวน ๓ ชนิดไม้ ๒๑ สายพันธุ์ (ได้รับแล้ว ๖ สายพันธุ์) และได้อนุสิทธิบัตรจากผลงานวิจัยด้านป่าไม้จำนวน ๔ อนุสิทธิบัตร (ยื่นอนุสิทธิบัตร จำนวน ๑๔ อนุสิทธิบัตร ได้ ๔ อนุสิทธิบัตร /สิทธิบัตร จำนวน ๒ เรื่อง) - ระบุฐานข้อมูลด้านมาวิจัยและความหลากหลายทางชีวภาพ ๓,๘๖๖ เรื่อง - ผลงานวิจัยที่ได้รับการตีพิมพ์และเป็นที่ยอมรับระหว่างปี พ.ศ. ๒๕๕๐ - ๒๕๕๘ ซึ่งมีการตีพิมพ์ระดับชาติ จำนวน ๑๑๑ เรื่อง	- บุคลากรมีความรู้ความสามารถเฉพาะด้าน - มีกฎหมายรองรับในการปฏิบัติงาน - มีเทคโนโลยีที่ทันสมัย - ผลงานวิจัยเป็นที่ต้องการของผู้รับบริการและผู้มีส่วนได้ส่วนเสีย

(๙) สภาพแวดล้อมด้านการแข่งขันทั้งภายในและภายนอกประเทศ (ต่อ)

ประเภทการแข่งขัน	ประเด็นการแข่งขัน	คู่แข่ง	ผลการดำเนินงานในเมื่อเปรียบเทียบกับคู่แข่ง	ปัจจัยสำคัญที่ทำให้ประสบความสำเร็จ
การแข่งขันภายในประเทศ			—มีผลงานวิจัยที่นำไปเผยแพร่และส่งเสริมการใช้ประโยชน์อย่างเป็นรูปธรรม จำนวน.....	
การแข่งขันภายนอกประเทศ	การอนุรักษ์/ป้องกันรักษาป่าไม้	ประเทศในภูมิภาคอาเซียน	— สัดส่วนพื้นที่ป่าไม้ต่อพื้นที่โดยรวมในภูมิภาคอาเซียน ประเทศไทยมีสัดส่วนพื้นที่ป่าไม้ร้อยละ ๓๗.๑ คิดเป็นอันดับ ๙ ของภูมิภาคอาเซียน (UNESCAP 2011)	<ul style="list-style-type: none"> - บุคลากรมีความรู้ความสามารถเฉพาะด้าน - มีกฎหมายรองรับในการปฏิบัติงาน - กระแสการอนุรักษ์จากประชาคมโลก - ได้รับการสนับสนุนจากหน่วยงานภายนอก
	<ul style="list-style-type: none"> - งานวิจัยและความเป็นเลิศด้านวิชาการ - การเพิ่มศักยภาพการบริหารจัดการและการใช้ประโยชน์ทรัพยากรป่าไม้ 	<ul style="list-style-type: none"> - สถาบันการศึกษา - สถาบันวิจัยในต่างประเทศ - องค์กรเอกชน เช่น ITTO/ JICA/ WWF/ ReCOFTC/ NEOS NGOs 	<ul style="list-style-type: none"> - ผลงานวิจัยที่ได้รับการตีพิมพ์และเป็นที่ยอมรับในต่างประเทศ-จำนวน ระดับนานาชาติ จำนวน ๑๕ เรื่อง 	<ul style="list-style-type: none"> - บุคลากรมีความรู้ความสามารถเฉพาะด้าน - มีกฎหมายรองรับในการปฏิบัติงาน - มีเทคโนโลยีที่ทันสมัย - ผลงานวิจัยเป็นที่ต้องการของผู้รับบริการและผู้มีส่วนได้ส่วนเสีย
	การส่งเสริมด้านอุตสาหกรรมไม้	ประเทศที่ทำการค้าไม้	- การทำ NSW	<ul style="list-style-type: none"> - มีกฎหมายรองรับในการปฏิบัติงาน - ได้รับการสนับสนุนจากหน่วยงานที่เกี่ยวข้อง เช่น กรมศุลกากร

(๑๐) การเปลี่ยนแปลงด้านการแข่งขัน

ปัจจัยแวดล้อมที่เปลี่ยนแปลงไป ซึ่งมีผลต่อสภาพการแข่งขันของกรมป่าไม้

๑. การเปลี่ยนแปลงสู่ประชาคมอาเซียน บุคลากรขาดทักษะภาษาอังกฤษที่ดีพอทำให้ส่งผลกระทบต่อโอกาสในการแข่งขันกับภูมิภาคอื่นๆ
๒. ปัญหาด้านการเมืองส่งผลต่อการให้ความร่วมมือจากต่างประเทศ โดยเฉพาะจากสหภาพยุโรป
๓. พื้นที่การปฏิบัติด้านการอนุรักษ์ฟื้นฟูบางส่วนมีการทับซ้อนกับการใช้ประโยชน์ของหน่วยงานอื่นๆ เช่น สปก. นิคมต่างๆ กรมอุทยานแห่งชาติ สัตว์ป่า และพันธุ์พืช โดยเฉพาะพื้นที่ป่าสงวนแห่งชาติ หรือเขตรักษาพันธุ์สัตว์ป่า เป็นต้น
๔. นโยบายในการฟื้นฟูป่าไม้ และนโยบายการใช้ประโยชน์จากพื้นที่ป่าถูกแทรกแซงจากนักการเมือง และผู้มีอิทธิพล
๕. ขาดการกำหนดเป้าหมายร่วมกันในการวางแผนการใช้ประโยชน์ที่ดินและการส่งเสริมการปลูกป่าไม้เศรษฐกิจในพื้นที่เอกชน
๖. นโยบายส่งเสริมพืชเกษตร เช่น ยางพารา พืชพลังงานทดแทนทำให้มีการบุกรุกป่ามากขึ้น

(๑๑) แหล่งข้อมูลเชิงเปรียบเทียบ

แหล่งข้อมูลเชิงเปรียบเทียบ	ข้อจำกัดในการได้มาซึ่งข้อมูล
รายงานประจำเดือนและประจำปีของหน่วยงาน	ความทันสมัยของข้อมูล
รายงานผลการดำเนินการเรื่องร้องเรียนของกระทรวงทรัพยากรธรรมชาติและสิ่งแวดล้อม	ความรวดเร็วในการแจ้งข้อมูลให้หน่วยงานทราบ
เว็บไซต์	ขาดข้อมูลเชิงลึก
ผลงานวิจัย	การสืบค้นข้อมูล
ข้อมูลจากส่วนราชการ / หน่วยงานที่เกี่ยวข้อง	- ความร่วมมือในการให้ข้อมูลที่เกี่ยวข้อง - ระบบฐานข้อมูลที่แตกต่างกันทำให้เปรียบเทียบได้ยาก
ห้องสมุด	ความทันสมัยของข้อมูล

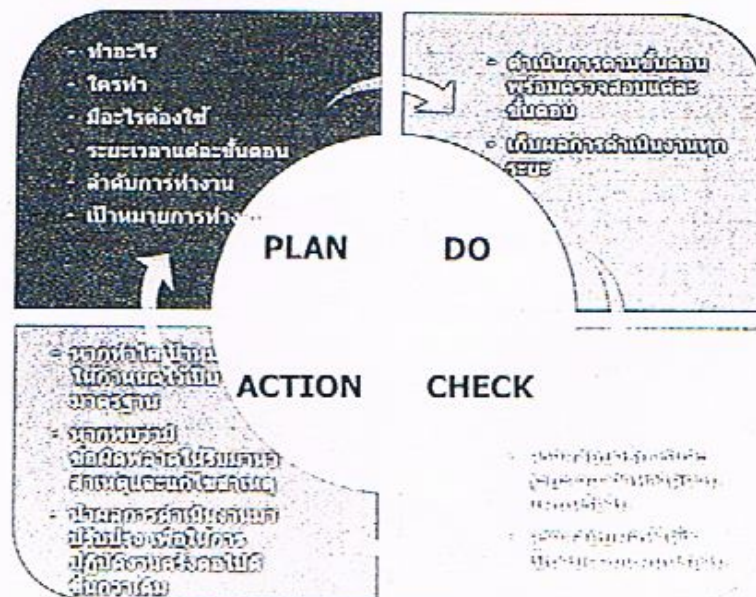
ข. ความท้าทายเชิงยุทธศาสตร์

(๑๓) ความท้าทายเชิงยุทธศาสตร์ของกรมป่าไม้

ความท้าทายเชิงยุทธศาสตร์	สิ่งที่ท้าทาย
ความท้าทายตามพันธกิจ	๑. พื้นที่ป่าไม้เพิ่มขึ้น ร้อยละ ๔๐ ของพื้นที่ประเทศ (๑๒๘ ล้านไร่) ภายใน ๑๐ ปี ๒. เป็นหน่วยงานหลักในการบริหารจัดการทรัพยากรป่าไม้ภายใน ๑๐ ปี ๓. พื้นที่ป่าไม้ได้รับการอนุรักษ์และฟื้นฟูมีอัตราการอยู่รอดไม่น้อยกว่าร้อยละ ๘๐
ความท้าทายด้านปฏิบัติการ	๑. ข้อมูลสารสนเทศมีความพร้อมใช้งาน สามารถเข้าถึงข้อมูลสารสนเทศรวมทั้งมีระบบฐานข้อมูลที่มีประสิทธิภาพ ๒. สามารถพัฒนาระบบสารสนเทศในการติดตามเฝ้าระวังการบุกรุกทำลายป่าได้อย่างรวดเร็วมีประสิทธิภาพและเป็น Real Time ๓. มุ่งสู่การเป็น e-Government ในการให้บริการด้านการอนุมัติและอนุญาต
ความท้าทายด้านทรัพยากรบุคคล	๑. พัฒนาบุคลากรให้เป็นมืออาชีพที่มีขีดสมรรถนะสูง ๒. พัฒนาบุคลากรให้เป็น Knowledge Worker เพื่อพัฒนากรมป่าไม้ ไปสู่องค์กรที่มีขีดสมรรถนะสูง (HPO)

ค. ระบบการปรับปรุงผลการดำเนินการ

(๑๓) ระบบการปรับปรุงผลการดำเนินงาน



จัดทำโดย

ภพร. ปม.



พฤศจิกายน 2558